



Dirección Xeral de Formación Profesional
Rede de Conservatorios Profesionais de Música e Danza de Galicia

MD85PRO01

Programación

CMUS Profesional de Santiago de Compostela **Materia:**
Educación auditiva e vocal **Curso: 2025 – 2026**

Profesorado:

María Dios Domínguez, Soledad Pérez Pintos, Belén Rouco López, Ángeles Rubio Lera e Estefanía Vicente Rodríguez



Índice

Índice



1. Introducción.....	3
2. Metodoloxía.....	3
TEMPORALIZACIÓN.....	3
3. Atención á diversidade.....	4
4. Temas transversais.....	4
4.1 Educación en valores.....	5
4.2 Tratamento das tecnoloxías da información e da comunicación (TIC´s).....	5
5. Actividades culturais e de promoción das ensinanzas.....	6
6. Secuenciación do curso.....	6
6.1 Curso: 1º EE. EE.....	6
6.2 Curso: 2º EE. EE.....	17
6.3 Curso: 3º EE. EE.....	27
6.4 Curso: 4º EE. EE.....	38
7. Procedementos de avaliación e seguimento da programación didáctica.....	47
8. Procedementos para realizar a avaliación interna do departamento.....	47
9. Anexos.....	47
9.1 Bibliografía.....	47
9.2 Discografía.....	49

1. Introducción

A acción pedagóxica, no grao elemental, céntrase en conseguir un dominio da lectura e da escritura que lle permita ao alumnado a autonomía necesaria para seguir afondando na aprendizaxe da linguaxe, sen esquecer que a comprensión auditiva é unha capacidade que se debe desenvolver sistematicamente, por ser o oído a base da recepción musical. Esta preocupación pola práctica auditiva ven potenciada pola inclusión, no grao elemental, da materia de Educación Auditiva e Vocal, que estará profundamente relacionada coa de Linguaxe Musical.

Esta materia e a de Linguaxe Musical son inseparables e moi relacionadas entre sí. A pesar de que teñen moitos contidos comúns, as dúas materias foron separadas por motivos de aplicación didáctica, pois a entoación e a comprensión auditiva forman un todo no conxunto das múltiples áreas que conforman a Linguaxe Musical. A Educación Auditiva e Vocal do alumno (e futuro músico) fai necesarias estratexias pedagóxicas específicas neste campo tradicionalmente tan descoidado nas ensinanzas musicais. Pero non hai que esquecer en ningún momento que en esencia as dúas materias son a mesma, aínda que na práctica académica para a "Linguaxe Musical" propiamente dita nos centremos máis nas áreas de lectura, entoación, audición, escritura, teoría e rítmica, deixando o traballo específico da voz e o oído (entoación, respiración, emisión vocal e ditados musicais) para a "Educación Auditiva e Vocal".

2. Metodoloxía

A metodoloxía a empregar terá en conta, como factor principal, a participación activa do alumnado, e propiciará a actitude de descubrimento e investigación, indo sempre do simple ó complexo. A acción educativa debe contribuír a promover a autonomía dos alumnos na maior medida posible. Ademais, comezase sempre con actividades de introdución – motivación de tipo recordatorio, logo actividades de desenvolvemento e logo de repaso e consolidación do que se aprendeu na unidade.

A motivación do alumnado é algo fundamental e intrínseco a calquera ensinanza porque é o alumnado quen, a través dun compromiso coa tarefa de aprender, constrúe a súa aprendizaxe, especialmente na ensinanza musical, xa que se require unha disciplina de estudo desde o seu inicio e un esforzo ao simultanear dúas ensinanzas oficiais. O profesorado debe concienciar ao alumno da súa propia aprendizaxe, dos progresos que vaia adquirindo en base ao seu traballo e animar a traballar os aspectos necesarios que o leven a facelo aínda mellor.

TEMPORALIZACIÓN

O grao elemental está dividido en catro cursos. Aínda que as materias de Linguaxe Musical e Educación Auditiva e Vocal son dúas materias independentes non debemos esquecer que ambas forman parte indisoluble da formación teórico-práctica dos alumnos dende os seus inicios e polo tanto será fundamental que o alumnado traballe de forma coordinada as dúas materias.

Impártese unha clase semanal de 60 minutos de duración cada una. Durante os dous primeiros cursos de grao elemental, as clases estarán divididas en dúas sesións de 30 minutos acompañando ao seu horario de Linguaxe Musical. En 3º e 4º de grao elemental, as clases realizaranse nunca única sesión de 60 minutos.

Durante o curso cada grupo contará con unhas 25 ou 26 sesións lectivas, sen contabilizar as sesións reservadas para os exames.

3. Atención á diversidade

O profesorado velará por un espazo inclusivo atendendo ás diferentes casuísticas do alumnado en cuestións como o ritmo de aprendizaxe, os intereses, os coñecementos previos, a avaliación inicial. Para procurar a interiorización dos contidos se realizarán actividades de reforzo, ampliación e motivación. A programación é un documento aberto a modificacións metodolóxicas para garantir a atención individualizada de todo o alumnado a pesar da natureza colectiva de esta materia.

Este centro acolle alumnado con necesidades específicas de apoio educativo. O alumnado ACNEAE ten necesidades educativas especiais (NEE), condicións persoais, altas capacidades, dificultades específicas de aprendizaxe, incorporación tardía (procedente do estranxeiro, debido a multiculturalidade de este centro).

O profesorado deberá remitirse ás medidas que se levarán a cabo detalladas no Plan de atención á diversidade do centro, dispoñible na páxina súa páxina web.

Enlace: conservatoriosantiago.gal/o-centro/documentos

4. Temas transversais

Os contidos transversais son esencialmente actitudinais, responden a problemas e realidades directamente relacionados coa vida cotiá de actualidade no ámbito social e que pola súa transcendencia demandan un tratamento educativo. Tomando como referencia o Decreto que establece o currículo da educación secundaria obrigatoria e do bacharelato na Comunidade Autónoma de Galicia establécense os seguintes elementos transversais:

A comprensión lectora, a expresión oral e escrita, a comunicación audiovisual, as tecnoloxías da información e da comunicación, o desprendemento e a educación cívica e constitucional traballarase en todas as materias, sen prexuízo do seu tratamento específico nalgunhas das materias de cada etapa.

Fomentarase o desenvolvemento da igualdade efectiva entre homes e mulleres, a prevención da violencia de xénero ou contra persoas con discapacidade, e os valores inherentes ao principio de igualdade de trato e non discriminación por calquera condición ou circunstancia persoal ou social.

Promoverase a aprendizaxe da prevención e resolución pacífica de conflitos en todos os ámbitos da vida persoal, familiar e social, así como dos valores que sustentan a liberdade, a xustiza, a igualdade, o pluralismo político, a paz, a democracia, o respecto aos dereitos humanos, o respecto por igual aos homes e ás mulleres, e ás persoas con discapacidade, e o rexeitamento da violencia terrorista, a pluralidade, o respecto ao Estado de dereito, o respecto e a consideración ás vítimas do terrorismo, e a prevención do terrorismo e de calquera tipo de violencia.

Evitaranse os comportamentos e os contidos sexistas e os estereotipos que supoñan discriminación por razón da orientación sexual ou da identidade de xénero, favorecendo a visibilidade da realidade homosexual, bisexual, transexual, transxénero e intersexual.

Fomentarase a participación do alumnado en actividades que lle permitan afianzar o espírito emprendedor e a iniciativa empresarial a partir de aptitudes como a creatividade, a autonomía, a iniciativa, o traballo en equipo, a confianza nun mesmo e o sentido crítico.

No ámbito da educación e a seguridade viaria, promoveranse accións para a mellora da convivencia e a prevención dos accidentes de tráfico, coa finalidade de que o alumnado coñeza os

seus dereitos e deberes como usuarios/as das vías, en calidade de peóns, viaxeiros/as e condutores/as de bicicletas ou vehículos a motor, respecten as normas e os sinais, e se favoreza a convivencia, a tolerancia, a prudencia, o autocontrol, o diálogo e a empatía con actuacións adecuadas tendentes a evitar os accidentes de tráfico e as súas secuelas.

A especialidade de Linguaxe Musical e a materia de Educación Auditiva e Vocal radican basicamente no seu carácter maioritariamente procedimental, ao que amplía e ao mesmo tempo esixe unha forte actividade do profesor, da interacción profesorado- alumnado e do alumnado- alumnado.

É por iso que os temas transversais están inscritos en cada unha das actividades da aula, e reciben un tratamento específico en relación con cada aspecto da ensinanza musical.

4.1 Educación en valores

A educación musical optimiza o desenvolvemento integral do alumando fortalecendo aspectos como rexeitar calquera tipo de discriminación de sexo, raza, clase social ideoloxía e categoría profesional, sendo éstos competencia da Educación para a Paz, Igualdade e prevención da violencia de xénero. Este concepto materialízase na aula a través do traballo de músicas do mundo ou coa planificación de concertos de carácter solidario.

O estudo das Ensinanzas Artísticas está estrictamente relacionado coa cenestesia, polo que aspectos como a corrección postural, a respiración consciente no canto ou na interpretación instrumental son aspectos que favorecen a Educación para a saúde.

A Educación ambiental se manifesta tomando conciencia da contaminación acústica e do respecto polo medio ambiente e o consumo, promovendo un uso responsable do material que se precisa nesta materia.

A música é o acervo cultural de todos os pobos polo que é necesario conservar este patrimonio facendo fincapé no folclore máis cercano, valorando aspectos inicialmente descoñecidos.

4.2 Tratamento das tecnoloxías da información e da comunicación (TIC's)

A aplicación da tecnoloxía da información e comunicación (TIC) e as Novas Tecnoloxías levounos a unha nova revolución, permitindo un crecemento enorme, evolución e perfeccionamento do proceso creativo musical. Non obstante, faise necesario regulalas e, seguindo a normativa do noso centro, establecemos o seguinte regulamento:

Non se permite o uso de teléfonos móbiles, así coma calquera outro dispositivo electrónico equiparable, dentro das aulas, agás nos casos en que o profesor ou profesora o autorice e sexa con fins didácticos.

Non se permite o uso na aula ou fora dela de ningún programa ou aplicación informática que recopile ou faga uso de calquera dato do alumnado (datos persoais, datos de avaliación e seguimento) agás CENTROSNET, e a súas aplicacións para dispositivos móbiles, ou calquera outro establecido e/ou autorizado pola consellería.

Poderanse utilizar outros programas ou aplicacións informáticas que non recopile nin faga uso de calquera dato do alumnado (metrónomo, afinador, etc.).

Para o uso de calquera outro programa ou aplicación informática do que non se faga mención na programación didáctica correspondente ou recopile ou faga uso de algún dato de

carácter persoal ou referente ao seguimento ou avaliación do alumnado, deberase pedir autorización expresa a cada alumnado ou alumna, ou aos seus titores legais, de ser o caso.

No caso de que o profesorado ou o alumnado precisen facer uso do móbil ou de calquera outro dispositivo electrónico semellante nas aulas por algún motivo de forza maior e xustificable, deberá pedirse autorización á Dirección do Centro.

Este area de coñecemento permite a utilización de ferramentas dixitais que complementan a instrución docente, tanto no grao elemental como no profesional. O uso das TIC na aula de Linguaxe Musical favorece o pensamento crítico, fortalece o dominio cognitivo, actitudinal e conductual do alumnado. Na iniciación musical promove o descubrimento e, en etapas posteriores, o desenvolvemento, perfeccionamento e a investigación musical potenciando a acción educativa.

5. Actividades culturais e de promoción das ensinanzas

Estas actividades estarán organizadas ou coordinadas polo centro, ou colaborando con outras entidades alleas, e estarán relacionadas con aspectos propios das ensinanzas de música: cursos especializados, asistencia a concertos e audicións organizados polo centro, asistencia a concertos organizados fora do centro, asistencia aos ensaios de agrupacións do conservatorio. Os alumnos e alumnas e os seus responsables legais estarán informados con anterioridade de tódolos datos pertinentes.

No curso actual vólvese a ofertar a materia de Coro para o alumnado de tódolos cursos de grao elemental, facilitando a posibilidade de asistir en dúas franxas horarias diferentes.

6. Secuenciación do curso

6.1 Curso: 1º EE. EE.

6.1.1 Obxectivos

OBX1: Conseguir a correcta emisión e articulación do son.

OBX2: Desenvolver unha técnica correcta na entoación e emisión vocal a través da relaxación, respiración, vocalización.

OBX3: Desenvolver o traballo vocal en grupo e coñecer os elementos básicos da interpretación, tendo en conta as normas e as regras que rexen a actividade musical de conxunto.

OBX4: Adquirir unha correcta emisión da voz para a reprodución melódica, tomando o canto como actividade fundamental.

OBX5: Valorar, na entoación, a correcta afinación dos sons naturais como necesidade imprescindible para a práctica instrumental.

OBX6: Cantar de memoria melodías e cancións como medio de desenvolver o oído e conseguir unha mellor comprensión dos elementos musicais presentes na melodía.

OBX7: Manter o pulso durante a lectura rítmica e a entoación.

OBX8: Saber entoar as escalas de Do Maior e La menor e un pequeno repertorio de leccións e cancións.

OBX9: Adquirir as bases para o desenvolvemento auditivo (tímbrico, rítmico, melódico, formal, etc.).

OBX10: Potenciar a memoria como base para a formación do oído interno.

OBX11: Recoñecer auditivamente, e escribir cando sexa posible, parámetros melódicos, rítmicos, formas, tímbricos, etc. nos niveis que se citan nos contidos do curso.

OBX12: Representar graficamente fragmentos musicais escoitados (ditado rítmico, melódico e rítmico-melódico)

OBX-Act1: Respetar e valorar tanto as intervencións dos compañeiros coma do profesorado e os materiais da aula.

OBX-Act2: Desenvolver a responsabilidade e a autodisciplina necesarias para adquirir un hábito de estudo diario fomentando un enfoque proactivo cara a aprendizaxe do linguaxe musical

6.1.2 Contidos

Os contidos de Educación Auditiva e Vocal estarán en consonancia cos do correspondente curso de Linguaxe Musical, e particularmente:

EDUCACIÓN VOCAL

CON1: Práctica de exercicios de respiración, relaxación e vocalización na voz falada e na voz cantada.

CON2: Exercicios de afinación e empaste, articulación e fraseo.

CON3:

3a: Interpretación de cancións infantís e populares a unha voz e con ostinatos.

3b: Iniciación ao Canon (2º trimestre)

3c: Interpretación de cancións con movemento e percusión corporal.

3d: Interpretación de cancións de autor a unha voz que posibiliten un achegamento á historia da música.

3e: Interpretación vocal de obras adecuadas ó nivel con ou sen texto, con ou sen acompañamento.

CON4: Práctica, identificación e sensibilización vocal de movementos melódicos ascendentes, descendentes e sucesións de sons iguais.

CON5: Sensibilización e práctica vocal dos movementos melódicos entre os sons:

5a: Do, Mi, Sol, Do´ .

5b: Do, Re, Mi, Sol, La, Do´ (2º trimestre)

5c: Semitóns mi-fa // si-do (3er trimestre)

5d: Escala e arpexio de Do M (*) (escala: 3er trimestre *)

5e: Escala e arpexio de La menor (3er trimestre)

CON6: Reprodución vocal de fragmentos rítmico-melódicos ou cancións, previamente memorizados ou non, con nome das notas e valor das figuras, en DoM (unha por trimestre*)

CON7:

7a: Interpretación de cancións cos sons: Do, Mi, Sol, Do´ (o arpejo de Do Maior)

7b: Interpretación de cancións en Do M e La menor a unha voz (La menor 3er trimestre)

7c: Exercicios de improvisación **vocal con proposta previa.**

7d: Desenvolvemento da entoación a primeira vista.

CON8: Entoación consciente de melodías ou fragmentos cos elementos traballados baseados nas harmonías de:

I-IV-V tonalidad de DoM e Lam (3er trimestre)

8a: Interpretación dos matices de intensidade do son: *Forte, Mezzoforte e Piano.*

8b: Interpretación dos matices agónicos: *Accelerando e Ritardando.*

8c: Interpretación dos termos de tempo: *Lento, Andante, e Allegro.*

8d: Interpretación dos signos de articulación.

EDUCACIÓN AUDITIVA

CON9: Percepción do:

9a: son e do silencio.

9b: Percepción de sons longos e curtos, fortes e débiles. Altura relativa do son.

9c: Percepción das cualidades do son. Recoñecemento auditivo de timbres instrumentais (3er trimestre)

9d: O pulso. O acento.

9e: Compases 2/4 e 3/4. Compás de 4/4 (2º trimestre). Compás de 6/8 (3er trimestre)

9f: Identificación auditiva de compases (3er trimestre).

9g: Iniciación á escritura musical

CON10: Identificación e coñecemento de fórmulas rítmicas básicas orixinadas polo pulso binario.

10a: Escoita e recoñecemento de brancas, negras, corcheas, semicorcheas e silencios.



10b: Percepción auditiva das seguintes fórmulas rítmicas: (2º trimestre-3er trimestre)



10c: Fórmulas rítmicas básicas en compases de subdivisión ternaria: (3er trimestre)



CON11: Recoñecemento auditivo de:

11a: Do, Mi, Sol, Do' e do arpexio de DoM.

11b: Percepción do acorde maior (melódicamente e/ou harmónicamente).

11c: Recoñecemento de Do,Re,Mi,Sol,La,Do' (2º trimestre)

11d: Discriminación dos semitóns. (3er trimestre)

11e: Utilización das alteracións. (3er trimestre)

11f: escoita de melodías en modo Maior e menor (3er trimestre)

11g: Percepción da frase musical: pregunta-resposta. Memorización e repetición de deseños.

11h: Recoñecemento auditivo das melodías traballadas na clase, expresado oralmente ou por escrito

CON12: escoita e recoñecemento de fragmentos melódicos, con representación gráfica dada ou non, aplicando o oído interno e asociando a melodía coa escritura, para diferenciar timbre, estruturas formais sinxelas e elementos expresivos fundamentais (Forte-Piano, Lento- Andante-Allegro, Crescendo- Diminuendo, Accelerando e Ritardando) cos contidos do trimestre.

12b: Identificación de erros ou diferenzas entre un fragmento escrito e o escoitado.

12c: Reprodución de ditados rítmicos, melódicos e rítmico-melódicos Do, Mi, Sol, Do'

12d: Ditados cos sons Do, Re, Mi, Sol, La, DO' (2º trimestre)

12e: Ditados en DoM, con saltos entre tónica e dominante e notas do acorde (3er trimestre)

12f: Identificación do modo maior ou menor (3er trimestre)

12g: Identificación e coñecemento de: síncope, anacruse e notas a contratempo (3er trimestre).

CONTIDOS ACTITUDINAIS (comúns para os tres trimestres)

CON-Act1 Respecto polo Espazo de Aprendizaxe (compañeiros, mestres, materiais...).

CON-Act2 Adquisición de estratexias de estudo e compromiso co hábito de traballo diario.

SECUENCIACIÓN Y TEMPORALIZACIÓN

No apartado anterior, indícase o período no que se comencan a traballar os contidos (2º ou 3er trimestre); aqueles contidos que non levan ningunha indicación trabállanse dende o comenzo de curso e de xeito continuado ao longo dos tres trimestres, afondando progresivamente neles.

Os contidos marcados con (*) no apartado 6.1.2 son considerados contidos mínimos para superar o primeiro curso.

6.1.3 Avaliación

A avaliación terá carácter eminentemente formativo co fin de detectar as dificultades no instante en que produzan e ofrecer medidas de reforzo en calquera momento do curso.

Dita avaliación será en todo caso obxectiva, tendo en conta a dificultade de avaliar unha disciplina artística, transparente, xa que será resultado da aplicación dos criterios de avaliación e cualificación contidos nesta programación didáctica, e accesible, dado que esta programación estará publicada na web do centro e o alumnado e as familias poderán consultar toda a información relacionada cos súa avaliación ao longo do proceso de ensinanza-aprendizaxe.

Criterios de avaliación

CRIT1: Aplicar correctamente ás cancións o aprendido sobre a respiración e a emisión do son.

CRIT2: Utilizar a respiración adecuada.

CRIT3: Interpretar pezas en grupo mediante o canto atendendo ás outras voces e adaptándose ao conxunto.

CRIT4: Entoar usando correctamente a voz.

CRIT5: Entoar a primeira vista unha melodía dada con ou sen acompañamento, nas tonalidades de Do M e Lam, de aproximadamente oito compases, aplicando indicacións expresivas. Avaliarase a corrección na emisión e na afinación, o respecto ós termos de expresión e a aplicación do ritmo e a lectura.

CRIT6: Entoar de memoria cancións sinxelas en do maior (unha por trimestre*) e la menor, co nome das notas e o valor das figuras.

CRIT7: Entoar correctamente as escalas e arpexios de Do maior (*) e La menor.

CRIT8: Interpretar melodías sinxelas en do maior e la menor, con corrección na entoación e no ritmo, e atendendo aos signos de tempo, dinámica e carácter.

CRIT9: Imitar correctamente estruturas rítmicas e melódicas breves coa voz e a percusión.

CRIT10: Recoñecer auditivamente o pulso, acento e o ritmo dunha obra ou fragmento.

10a Identificar cambios sinxelos de compás mediante a percusión do acento

(equivalencia pulso=pulso, exemplo 2/4-3/4-4/4, 2/4-6/8)

10b: Identificar o compás e o modo de melodías escoitadas.

10c: Identificar movementos melódicos ascendentes, descendentes e sons iguais, así como os contidos rítmicos traballados durante o curso.

CRIT12: Reproducir por escrito fragmentos musicais escoitados:

12a: Atendendo a parámetros exclusivamente rítmicos

12b: Atendendo a parámetros exclusivamente melódicos

12c: Atendendo a ambos parámetros en fragmentos máis sinxelos.

CRIT-Act1 Valorar o respecto polos Espazos de Aprendizaxe e asumir como propias actitudes acordadas cos valores do centro.

CRIT-Act2 Amosar a adquisición de estratexias de estudo que permitan resolver as situacións de aprendizaxe creadas na aula.

Mínimos esixibles

Para acadar unha cualificación positiva na materia é necesario:

- a) Superar os criterios de avaliación indicados coma **CRITERIO MÍNIMO ESIXIBLE (*)** no apartado anterior.
- b) Obter unha puntuación igual ou superior a 5 puntos sobre 10 na aplicación de todos os criterios de avaliación do curso.

Os contidos marcados con (*) no apartado 6.1.2 son considerados contidos mínimos para superar o primeiro curso.

Procedementos e ferramentas de avaliación

Realizarase unha avaliación inicial nas primeiras sesións de clase. Este proceso comprenderá as seguintes accións que permitan identificar as dificultades do alumnado, así como as súas necesidades de atención educativa:

- a) Análise dos coñecementos previos necesarios para afrontar o curso.
- b) Coñecemento personalizado das características do alumnado e da súa situación persoal, familiar e emocional que facilite a planificación docente e o desenvolvemento da acción tutorial.

O procedemento xeral de avaliación é o da avaliación continua, polo tanto, nas sesións de clase farase un seguimento do grao de consecución dos obxectivos e dos contidos abordados. O profesorado valerase das seguintes ferramentas para a avaliación do alumnado:

- Observación sistemática, diaria, directa e seguimento nas sesións de clase, tanto do grao de estudo e dominio do repertorio, coma do grao de participación e actitude fronte a materia, probas orais e/ou escritas coma dos demais aspectos que se indiquen nos criterios de avaliación e cualificación. O profesor/a levará conta destes aspectos nun caderno de seguimento do alumnado, nos exercicios reflectindo os seus valores e/ou nas listas de cotexo para a avaliación.
- Probas puntuais de nivel, que non terán carácter obrigatorio sempre que o profesor así o estime.

Estas probas puntuais para completar as avaliacións diarias, realizaranse na semana de exames indicada polo profesor. A asistencia a estas probas terá carácter obrigatorio para o alumnado que non superase a cualificación de 5 sobre 10 no trimestre. O alumnado será informado da data de exame cunha semana de anterioridade, e no caso de non poder asistir nas datas indicadas, deberá xustificar debidamente a falta, pasando a realizar esta proba no horario designado polo profesor ou profesora.

A modo de exemplo, as probas poden ser do tipo:

- * Proba de entoación de pezas do repertorio traballado e clase, algunhas das cales se interpretarán de memoria, e/ou pezas a primeira vista.
- * Proba auditiva escrita ou non, similar aos exercicios traballados e clase (ditado melódico, rítmico, rítmico-melódico, tímbrico, harmónico, recoñecemento de erros nunha melodía ou rítmica escoitada...)

LISTA DE COTEXO PARA O EXERCICIO DE ENTOACIÓ

ENTOACIÓ					
	NUNCA	CASE NUNCA	ÁS VECES	CASE SEMPRE	SEMPRE
Realiza o exercicio con fluidez e	0	0,5	1	1,5	2



precisión rítmica					
Entoa con precisión seguindo a liña melódica	0	0,62	1,25	1,87	2,5
Afina con precisión os intervalos	0	0,5	1	1,5	2
Precisión na afinación	0	0,62	1,25	1,87	2,5
Interpreta correctamente as indicacións de tempo, articulacións, agónica e dinámicas	0	0,25	0,5	0,75	1
CUALIFICACIÓN					

Criterios de cualificación

A aplicación dos criterios de cualificación en cada unha das avaliacións do alumnado realizarase mediante o uso dos criterios de cualificación.

A cualificación final será a media aritmética ponderada segundo o seguinte:

- 45 % EDUCACIÓN VOCAL (media aritmética entre as probas específicas de cada avaliación e as evidencias recollidas no caderno do profesor na súa observación na aula)
- 45 % EDUCACIÓN AUDITIVA (media aritmética entre as probas específicas de cada avaliación e as evidencias recollidas no caderno do profesor na súa observación na aula).
- 10 % ACTITUDE ANTE A MATERIA

Este porcentaxe aplicarase soamente no caso de ter acadados os mínimos esixibles e obter unha cualificación igual ou superior a 5. No caso de non superar esta condición levaranse a cabo as probas puntuais para súa posible recuperación.

Aos alumnos/as que non amosen a asimilación dos contidos mínimos esixibles non se lles aplicará a ponderación, resultando a súa cualificación inferior a 5.

A avaliación final da materia será unha media aritmética das tres avaliacións.

Posto que os resultados das avaliacións se expresan mediante a escala numérica de 1 a 10 sen decimais, a cualificación redondearase:

- con decimais superiores a 5, redondearase ao n.º superior.
- con decimais iguais ou inferiores a 5, redondearase ao n.º inferior.

Criterios para a concesión de ampliación de matrícula

Os criterios para a concesión de ampliación de matrícula están regulados nas Normas de Organización e Funcionamento do centro (NOF), a disposición da comunidade educativa na páxina web.

Para conceder a ampliación de matrícula é necesario que o alumnado teña superado todos os obxectivos sinalados para o curso que estea realizando. Ademais deberá de demostrar un grao de madurez e sensibilidade acorde co curso ao que pretenda promocionar.

Para tal fin realizarase unha proba que constará de dúas partes: proba de entoación e proba auditiva.

EDUCACIÓN VOCAL 50%:

- **Repentización dun exercicio de entoación.** Entoación dunha melodía en clave de Sol e sen texto, con ou sen acompañamento de piano, pero sen dobrar a melodía, que inclúa os contidos do presente curso recollidos no punto 6.1.2.. Esta proba realizarase a primeira vista. Valorarase o mantemento do pulso e precisión rítmica, o sentido ascendente ou descendente e sucesión de sons iguais, a identificación do arpejo e intervállica, identificación do modo maior ou menor, a escala e demais contidos do curso, así como a realización dos termos de articulación, dinámicas, agónica e carácter.

LISTA DE COTEXO PARA O EXERCICIO DE ENTOACIÓN

ENTOACIÓN					
	NUNCA	CASE NUNCA	ÁS VECES	CASE SEMPRE	SEMPRE
Realiza o exercicio con fluidez e precisión rítmica	0	0,5	1	1,5	2
Entoa con precisión seguindo a liña melódica	0	0,62	1,25	1,87	2,5
Afina con precisión os intervalos	0	0,5	1	1,5	2
Precisión na afinación	0	0,62	1,25	1,87	2,5
Interpreta correctamente as indicacións de tempo, articulacións, agónica e dinámicas	0	0,25	0,5	0,75	1
CUALIFICACIÓN					

EDUCACIÓN AUDITIVA 50%:

- **Proba auditiva:** Incluirá dúas partes: A primeira parte constará dunha serie de exercicios auditivos sobre os contidos do curso, recollidos no punto 6.1.2. recoñecemento de compases, modalidade, identificación de melodías, recoñecemento de ton e semitón, ditado rítmico, ditado melódico. A segunda parte será a realización dun ditado dun fragmento rítmico-melódico a unha voz. Valorarase cada elemento avaliado positiva ou negativamente segundo sexa correcta ou incorrectamente empregado.

Os criterios de avaliación e os criterios de cualificación serán os establecidos para o mesmo curso no que está. A proba valorarase do 1 ao 10 sendo necesaria unha cualificación de 5 puntos para superala.

6.1.4 Medidas de recuperación

Procedementos de recuperación ordinarios

Para o alumnado que non supere algunha das avaliacións parciais do presente curso realizarase un plan de traballo específico establecendo as actividades de reforzo e de avaliación que se consideren necesarias en relación cos aspectos que precisen de mellora.

No momento no que o alumno ou alumna domine os contidos das avaliacións parciais que tivera pendentes estas consideraranse superadas, e así se fará constar no caderno de seguimento do alumnado.

No caso do alumnado que teña a materia pendente do curso anterior realizarase un plan de traballo específico tendo en conta os puntos que necesiten dunha mais grande mellora, principalmente naqueles que se consideren contidos mínimos necesarios para superar o curso. No momento no que o alumno ou alumna domine os contidos do curso que tivera pendente este consideraranse superado, e así se fará constar no caderno de seguimento do alumnado.

Procedementos de avaliación nos casos en que a avaliación continua non é posible

Como se indica anteriormente, o procedemento xeral de avaliación é o da avaliación continua pero, se o profesor ou profesora da materia considera que non ten os datos necesarios para avaliar ao alumnado de xeito continuo por mor das faltas de asistencia reiteradas deberá convocalo para unha proba na semana de exames previa a todas as sesións de avaliación. Neste caso o alumno ou alumna será convocado para dita proba con polo menos unha semana de antelación. Será o criterio do profesor ou profesora o que determine se un alumno ou alumna non pode ser avaliado seguindo os procedementos ordinarios da avaliación continua pero, en todo caso o número de ausencias do alumno ou alumna deberá ser superior ao 50% das sesións de clase do trimestre.

A proba constará de dúas partes:

EDUCACIÓN VOCAL 50%:

- **Repentización dun exercicio de entoación.** Entoación dunha melodía en clave de Sol e sen texto, con ou sen acompañamento de piano, pero sen dobrar a melodía, que inclúa os contidos do presente curso recollidos no punto 6.1.2.. Esta proba realizarase a primeira vista. Valorarase o mantemento do pulso e precisión rítmica, o sentido ascendente ou descendente e sucesión de sons iguais, a identificación do arpeXio e intervállica, identificación do modo maior ou menor, a escala e demais contidos do curso, así como a realización dos termos de articulación, dinámicas, agónica e carácter.

LISTA DE COTEXO PARA O EXERCICIO DE ENTOACIÓN

ENTOACIÓN					
	NUNCA	CASE NUNCA	ÁS VECES	CASE SEMPRE	SEMPRE
Realiza o exercicio con fluidez e precisión rítmica	0	0,5	1	1,5	2
Entoa con precisión seguindo a liña melódica	0	0,62	1,25	1,87	2,5
Afina con precisión os intervalos	0	0,5	1	1,5	2
Precisión na afinación	0	0,62	1,25	1,87	2,5

Interpreta correctamente as indicacións de tempo, articulacións, agónica e dinámicas	0	0,25	0,5	0,75	1
CUALIFICACIÓN					

EDUCACIÓN AUDITIVA 50%:

- **Proba auditiva:** Incluirá dúas partes: A primeira parte constará dunha serie de exercicios auditivos sobre os contidos do curso, recollidos no punto 6.1.2. recoñecemento de compases, modalidade, indentificación de melodías, recoñecemento de ton e semitón, ditado rítmico, ditado melódico. A segunda parte será a realización dun ditado dun fragmento rítmico-melódico a unha voz. Valorarase cada elemento avaliado positiva ou negativamente segundo sexa correcta ou incorrectamente empregado.

A cualificación final desta proba valorarase do 1 ao 10, resultado da media aritmética ponderada dos exercicios considerándose positiva a partir de 5.

Posto que os resultados da avaliación final se expresan mediante a escala numérica de 1 a 10 sen decimais, a cualificación redondearase:

- con decimais superiores a 5, redondearase ao n.º superior.
- con decimais iguais ou inferiores a 5, redondearase ao n.º inferior.

Consideraranse positivas as cualificación iguais ou superiores a 5.

A non asistencia á proba será cualificada coa nota mínima (1) por parte do profesor ou profesora da materia na sesión de avaliación correspondente.

Proba extraordinaria de avaliación (para materias con cualificación negativa)

Aquel alumnado que non superase a materia na convocatoria ordinaria do curso disporá dunha proba extraordinaria para a recuperación da mesma (no mes de xuño). Nela deberán demostrar o dominio sobre os contidos non superados do curso correspondente para poder aprobar a materia. Levarase a cabo a partir do 20 de xuño.

A proba de avaliación constará de dúas partes. Cada exercicio cualificarase tendo en conta a asimilación dos contidos específicos da materia en cada área de coñecementos e os seus correspondentes criterios de avaliación e puntuarase cun baremo referido a cada contido avaliado na proba que figurará no enunciado das mesmas. Cada un deses elementos será valorado positiva ou negativamente segundo sexa correcta ou incorrectamente empregado. A suma total das puntuacións será de 10. Os contidos e criterios de avaliación desta proba serán os establecidos no curso no que o alumno esté inicialmente matriculado.

EDUCACIÓN VOCAL 50%:

- **Repentización dun exercicio de entoación.** Entoación dunha melodía en clave de Sol e sen texto, con ou sen acompañamento de piano, pero sen dobrar a melodía, que inclúa os contidos do presente curso recollidos no punto 6.1.2.. Esta proba realizarase a primeira vista. Valorarase o mantemento do pulso e precisión rítmica, o sentido ascendente ou descendente e sucesión de sons iguais, a identificación do arpejo e intervállica, identificación do modo maior ou menor, a escala e demais contidos do curso, así como a realización dos termos de articulación, dinámicas, agónica e carácter.

LISTA DE COTEXO PARA O EXERCICIO DE ENTOACIÓN

ENTOACIÓN					
	NUNCA	CASE NUNCA	ÁS VECES	CASE SEMPRE	SEMPRE
Realiza o exercicio con fluidez e precisión rítmica	0	0,5	1	1,5	2
Entoa con precisión seguindo a liña melódica	0	0,62	1,25	1,87	2,5
Afina con precisión os intervalos	0	0,5	1	1,5	2
Precisión na afinación	0	0,62	1,25	1,87	2,5
Interpreta correctamente as indicacións de tempo, articulacións, agónica e dinámicas	0	0,25	0,5	0,75	1
CUALIFICACIÓN					

EDUCACIÓN AUDITIVA 50%:

- **Proba auditiva:** Incluirá dúas partes: A primeira parte constará dunha serie de exercicios auditivos sobre os contidos do curso, recollidos no punto 6.1.2. recoñecemento de compases, modalidade, identificación de melodías, recoñecemento de ton e semitón, ditado rítmico, ditado melódico. A segunda parte será a realización dun ditado dun fragmento rítmico-melódico a unha voz. Valorarase cada elemento avaliado positiva ou negativamente segundo sexa correcta ou incorrectamente empregado.

A cualificación final desta proba valorarase do 1 ao 10, resultado da media aritmética ponderada dos exercicios considerándose positiva a partir de 5.

Posto que os resultados da avaliación final se expresan mediante a escala numérica de 1 a 10 sen decimais, a cualificación redondearase:

- con decimais superiores a 5, redondearase ao n.º superior.
- con decimais iguais ou inferiores a 5, redondearase ao n.º inferior.

Consideraranse positivas as cualificación iguais ou superiores a 5.

A non asistencia á proba será cualificada coa nota mínima (1) por parte do profesor ou profesora da materia na sesión de avaliación correspondente.

6.1.5 Recursos didácticos

Recursos impresos:

O libro de texto común para o profesorado: Teoría y Práctica del Lenguaje Musical I. Ediciones Si bemol S. L., método dos autores María Victoria Robles Martín e Gabriel Robles Ojeda.

Material arranxado ou seleccionado por cada docente e métodos para material complementario.

Instrumentos musicais: pequena percusión, piano del aula.

Recursos TIC: acceso a Internet a través da wifi do centro, ordenador, encerado virtual, proxector, equipo de son, aula virtual.

Recursos do centro: recursos de aula (encerado de pentagramas, cadeiras con pala, metrónomo...) auditorio, biblioteca, fotocopiadora.

6.2 Curso: 2º EE. EE.

6.2.1 Obxectivos

OBX1: Conseguir a correcta emisión e articulación do son, así como unha boa afinación.

OBX2: Continuar o desenvolvemento dunha técnica vocal básica mediante relaxación, respiración, emisión, vocalización e articulación correctas e conscientes.

OBX3: Desenvolver o traballo vocal en grupo e coñecer os elementos básicos da interpretación, tendo en conta as normas e as regras que rexen a actividade musical de conxunto.

OBX4: Realizar vocalmente melodías cos contidos do correspondente curso de Linguaxe Musical.

OBX5: Saber entoar correctamente as escalas de ata dúas alteracións propias, e dispor de un repertorio de leccións e cancións incluíndo polifonía a dúas voces.

OBX6: Entoar e recoñecer as escalas maiores e os diferentes tipos de escala menor.

OBX7: Entoar todos os intervalos xustos, maiores e menores dentro dun contexto tonal.

OBX8: Afinar as notas alteradas accidentalmente en secuencias sinxelas

OBX9: Cantar de memoria melodías e cancións como medio de desenvolver o oído e conseguir unha mellor comprensión dos elementos musicais presentes na melodía.

OBX10: Afondar nas bases para o desenvolvemento auditivo (tímbrico, rítmico, melódico, formal, etc.).

OBX11: Potenciar a memoria como recurso indispensable no desenvolvemento da audición activa

OBX12: Diferenciar intervalos melódicos e harmónicos maiores, menores e xustos, nun contexto tonal.

OBX13: Reproducir ditados rítmicos, melódicos e rítmico-melódicos elementais nas tonalidades traballadas.

OBX-Act1: Respetar e valorar tanto as intervencións dos compañeiros coma do profesorado e os materiais da aula.

OBX-Act2 Desenvolver a responsabilidade e a autodisciplina necesarias para adquirir un hábito de estudo diario fomentando un enfoque proactivo cara a aprendizaxe do linguaxe musical.

6.2.2 Contidos

Os contidos de Educación Auditiva e Vocal estarán en consonancia cos do correspondente curso de Linguaxe Musical, e particularmente:

EDUCACIÓN VOCAL

CON1: Exercicios de respiración, relaxación e vocalización na voz falada e na voz cantada.

CON2: Exercicios de afinación e empaste, articulación e fraseo.

CON3:

3a: Interpretación de cancións infantís e populares a unha ou dúas voces.

3b: Interpretación de cancións de autor a dúas voces, que posibiliten un achegamento á historia da música.

3c: Cancións responsoriais e recreativas.

3d: Canons a dúas ou tres voces iguais.

3e: Interpretación de cancións con percusión rítmica.

3f: Interpretación de cancións atendendo a tódolos signos de tempo, carácter, dinámica e agónica.

CON4:

4a: Interpretación vocal de fragmentos rítmico-melódicos ou cancións, con ou sen acompañamento, con tonalidades ata dúas alteracións modo maior e modo menor (ata unha alteración modo maior e/ou modo menor).

4b: Sensibilización de movementos melódicos ascendentes, descendentes e sucesións de sons iguais nas tonalidades traballadas, movementos melódicos tonais.

4c: Exercicios de improvisación vocal con proposta previa.

CON5: Entoación consciente en tonalidades ata dúas alteracións modo maior e modo menor (ata unha alteración*)

CON6: Exercicios sobre escalas e arpexios ata dúas alteracións modo maior e modo menor (ata unha alteración*)

CON7: Entoación sinxela dos intervalos de 2a maior e menor, 4a, 5a , 8a xusta, dentro do contexto tonal.

CON8: Práctica sinxela da alteración accidental

CON9:

9a: Reprodución memorizada de obras do repertorio con o correcto noe das notas e valor das figuras, con ou sen acompañamento ata dúas alteracións (ata con unha alteración en modo maior ou modo menor, unha obra por trimestre*)

9b: Repetición, memorización e transposición de frases melódicas simples, gradualmente máis complexas. (3er trimestre)

EDUCACIÓN AUDITIVA

CON10: Percepción auditiva das fórmulas rítmicas traballadas nos cursos anteriores, engadindo as seguintes as traballadas na materia de Linguaxe Musical:

Figuras e fórmulas rítmicas en subdivisión binaria: todos os contidos no 1º curso e:

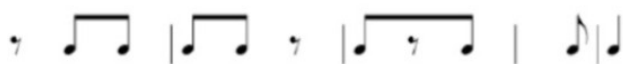




(2º e 3er trimestre)

Figuras e fórmulas rítmicas en subdivisión ternaria: todos os contidos no 1º curso

e:



(2º e 3er trimestre)



(1er trimestre agás o dosillo 2º trimestre)

10a: Sensibilización de movementos melódicos ascendentes, descendentes e sucesións de sons iguais nas tonalidades traballadas.

10b: Análise auditivo de fragmentos sinxelos.

CON11.

11a: Identificación de erros ou diferenzas entre un fragmento escrito e o escoitado.

11b: Escoita de fragmentos melódicos, con representación gráfica dada ou non, aplicando o oído interno e asociando a melodía coa escritura, para diferenciar timbres, estruturas formais sinxelas e elementos expresivos fundamentais

11c: Memorización por agregación de elementos

CON12: Escoita e recoñecemento de intervalos de 2a M e m, 4a, 5a e 8a xusta, tanto melódicos coma harmónicos (número e especie), nun contexto tonal.

CON13:

13a: Reprodución de ditados rítmicos, melódicos e rítmico-melódicos nas tonalidades ata dúas alteracións modo maior e menor.

13b: Realización de ditado harmónico: recoñecemento dos acordes fundamentais I, IV e V nas tonalidades traballadas.

13c: Escoita e discriminación da escala maior, menor natural e menor harmónica.

13d: Escoita e discriminación da consonancia e disonancia.

13e: Identificación no ditado melódico o modo e a tonalidade.

13f: Identificación e diferenciación dos compases traballados

CONTIDOS ACTITUDINAIS (comúns para os tres trimestres)

CON-Act1 Respecto polo Espazo de Aprendizaxe (compañeiros, mestres, materiais...).

CON-Act2 Adquisición de estratexias de estudo e compromiso co hábito de traballo diario.

SECUENCIACIÓN Y TEMPORALIZACIÓN

No apartado anterior, indícase o período no que se comencan a traballar os contidos (2º ou 3er trimestre); aqueles contidos que non levan ningunha indicación trabállanse dende o comenzo de curso e de xeito continuado ao longo dos tres trimestres, afondando progresivamente neles.

Os contidos marcados con (*) no apartado 6.2.2 son considerados contidos mínimos para superar o segundo curso.

6.2.3 Avaliación

A avaliación terá carácter eminentemente formativo co fin de detectar as dificultades no instante en que produzan e ofrecer medidas de reforzo en calquera momento do curso.

Dita avaliación será en todo caso obxectiva, tendo en conta a dificultade de avaliar unha disciplina artística, transparente, xa que será resultado da aplicación dos criterios de avaliación e cualificación contidos nesta programación didáctica, e accesible, dado que esta programación estará publicada na web do centro e o alumnado e as familias poderán consultar toda a información relacionada cos súa avaliación ao largo do proceso de ensinanza-aprendizaxe.

Criterios de avaliación

CRIT1: Empregar unha boa emisión vocal.

CRIT2: Aplicar correctamente ás cancións o aprendido sobre a respiración, a emisión do son, a afinación, a articulación e o empaste.

CRIT3: Entoar, integrándose no grupo, unha das voces dun canon ou fragmento musical a dúas ou tres voces.

CRIT4: Entoar correctamente as escalas e arpejos das tonalidades ata dúas alteracións (ata unha alteración modo maior e modo menor*).

CRIT5: Entoar melodías o fragmentos melódicos ata dúas alteracións cos contidos do curso de Linguaxe musical (ata con unha alteración modo maior ou modo menor*).

CRIT6: Entoar correctamente os diferentes tipos de escala maior e menor traballadas.

CRIT7: Entoar correctamente e identificar auditivamente sucesións de intervalos dentro e fóra do contexto tonal.

CRIT8: Afinar con precisión as notas alteradas accidentalmente en secuencias sinxelas.

CRIT9: Entoar de memoria cancións ou fragmentos musicais co correcto nome das notas e valor das figuras (ata cun unha alteración modo maior ou menor, unha obra por trimestre)

CRIT10: Identificar o pulso, a subdivisión e o compás (simple ou composto) en fragmentos escoitados.

CRIT11: Identificar o modo de melodías escoitadas.

CRIT12: Recoñecer auditivamente as diferentes escalas diatónicas (tonalidade e modalidade e tipo) a partir do La de referencia

CRIT13: Identificar os erros e as diferenzas existentes entre un fragmento escrito e o escoitado.

CRIT-Act1 Valorar o respecto polos Espazos de Aprendizaxe e asumir como propias actitudes acordadas cos valores do centro.

CRIT-Act2 Amosar a adquisición de estratexias de estudo que permitan resolver as situacións de aprendizaxe creadas na aula.

Mínimos esixibles

Para acadar unha cualificación positiva na materia é necesario:

- a) Superar os criterios de avaliación indicados coma **CRITERIO MÍNIMO ESIXIBLE (*)** no apartado anterior.
- b) Obter unha puntuación igual ou superior a 5 puntos sobre 10 na aplicación de todos os criterios de avaliación do curso.

Os contidos marcados con (*) no apartado 6.2.2 son considerados contidos mínimos para superar o segundo curso.

Procedementos e ferramentas de avaliación

Realizarase unha avaliación inicial nas primeiras sesións de clase. Este proceso comprenderá as seguintes accións que permitan identificar as dificultades do alumnado, así como as súas necesidades de atención educativa

- a) Análise dos coñecementos previos necesarios para afrontar o curso.
- b) Coñecemento personalizado das características do alumnado e da súa situación persoal, familiar e emocional que facilite a planificación docente e o desenvolvemento da acción tutorial.

O procedemento xeral de avaliación é o da avaliación continua, polo tanto, nas sesións de clase farase un seguimento do grao de consecución dos obxectivos e dos contidos abordados. O profesorado valerá das seguintes ferramentas para a avaliación do alumnado:

- Observación sistemática, diaria, directa e seguimento nas sesións de clase, tanto do grao de estudo e dominio do repertorio, coma do grao de participación e actitude fronte a materia, probas orais e/ou escritas coma dos demais aspectos que se indiquen nos criterios de avaliación e cualificación. O profesor/a levará conta destes aspectos nun caderno de seguimento do alumnado, nos exercicios reflectindo os seus valores e nas listas de cotexo para a avaliación.
- Probas puntuais de nivel, que non terán carácter obrigatorio sempre que o profesor así o estime.

Estas probas puntuais para completar as avaliacións diarias, realizaranse na semana de exames indicada polo profesor. A asistencia a estas probas terá carácter obrigatorio para o alumnado que non superase a cualificación de 5 sobre 10 no trimestre. O alumnado será informado da data de exame cunha semana de anterioridade, e no caso de non poder asistir nas datas indicadas, deberá xustificar debidamente a falta, pasando a realizar esta proba no horario designado polo profesor ou profesora.

A modo de exemplo, as probas poden ser do tipo:

- * Proba de entoación de pezas do repertorio traballado e clase, algunhas das cales se interpretarán de memoria, e/ou pezas a primeira vista.

*** Proba auditiva escrita ou non, similar aos exercicios traballados e clase (ditado melódico, rítmico, rítmico-melódico, tímbrico, harmónico, recoñecemento de erros nunha melodía ou rítmica escoitada...)**

LISTA DE COTEXO PARA O EXERCICIO DE ENTOACIÓN

ENTOACIÓN					
	NUNCA	CASE NUNCA	ÁS VECES	CASE SEMPRE	SEMPRE
Realiza o exercicio con fluidez e precisión rítmica	0	0,37	0.75	1,12	1,5
Entoa con precisión seguindo a liña melódica	0	0,37	0.75	1,12	1,5
Afina con precisión as escalas empregadas	0	0,37	0.75	1,12	1,5
Entoa o modo maior ou menor	0	0,37	0.75	1,12	1,5
Afina con precisión os intervalos	0	0,37	0.75	1,12	1,5
Precisión na afinación	0	0,37	0.75	1,12	1,5
Interpreta correctamente as indicacións de tempo, articulacións, agóxica e dinámicas	0	0,25	0,5	0,75	1

Criterios de cualificación

A aplicación dos criterios de cualificación en cada unha das avaliacións do alumnado realizarase mediante o uso dos criterios de cualificación.

A cualificación final será a media aritmética ponderada segundo o seguinte:

- **45 % EDUCACIÓN VOCAL** (media aritmética entre as probas específicas de cada avaliación e as evidencias recollidas no caderno do profesor na súa observación na aula)
- **45 % EDUCACIÓN AUDITIVA** (media aritmética entre as probas específicas de cada avaliación e as evidencias recollidas no caderno do profesor na súa observación na aula).
- **10 % ACTITUDE ANTE A MATERIA**

Este porcentaxe aplicarase soamente no caso de ter acadados os mínimos esixibles e obter unha cualificación igual ou superior a 5. No caso de non superar esta condición levaranse a cabo as probas puntuais para súa posible recuperación.

Aos alumnos/as que non amosen a asimilación dos contidos mínimos esixibles non se lles aplicará a ponderación, resultando a súa cualificación inferior a 5.

A avaliación final da materia será a media aritmética das tres avaliacións.

Posto que os resultados das avaliacións se expresan mediante a escala numérica de 1 a 10 sen decimais, a cualificación redondearase:

-con decimais superiores a 5, redondearase ao n.º superior.

-con decimais iguais ou inferiores a 5, redondearase ao n.º inferior.

Criterios para a concesión de ampliación de matrícula

Os criterios para a concesión de ampliación de matrícula están regulados nas Normas de Organización e Funcionamento do centro (NOF), a disposición da comunidade educativa na páxina web.

Para conceder a ampliación de matrícula é necesario que o alumnado teña superado todos os obxectivos sinalados para o curso que estea realizando. Ademais deberá de demostrar un grao de madurez e sensibilidade acorde co curso ao que pretenda promocionar.

Para tal fin realizarase unha proba que constará de dúas partes: proba de entoación e proba auditiva.

EDUCACIÓN VOCAL 50%:

- **Repentización dun exercicio de entoación.** Entoación dunha melodía en clave de Sol e sen texto, con ou sen acompañamento de piano, pero sen dobrar a melodía, que inclúa os contidos do presente curso recollidos no punto 6.2.2.. Esta proba realizarase a primeira vista. Valorarase o mantemento do pulso e precisión rítmica, o sentido ascendente ou descendente e sucesión de sons iguais, a identificación do arpeXio e intervállica, identificación do modo maior ou menor, a escala e demais contidos do curso, así como a realización dos termos de articulación, dinámicas, agónica e carácter.

LISTA DE COTEXO PARA O EXERCICIO DE ENTOACIÓN

ENTOACIÓN					
	NUNCA	CASE NUNCA	ÁS VECES	CASE SEMPRE	SEMPRE
Realiza o exercicio con fluidez e precisión rítmica	0	0,37	0.75	1,12	1,5
Entoa con precisión seguindo a liña melódica	0	0,37	0.75	1,12	1,5
Afina con precisión as escalas empregadas	0	0,37	0.75	1,12	1,5
Entoa o modo maior ou menor	0	0,37	0.75	1,12	1,5
Afina con precisión os intervalos	0	0,37	0.75	1,12	1,5
Precisión na afinación	0	0,37	0.75	1,12	1,5
Interpreta correctamente as indicacións de tempo, articulacións, agónica e dinámicas	0	0,25	0,5	0,75	1
CUALIFICACIÓN					

EDUCACIÓN AUDITIVA 50%:

* **Proba auditiva que incluíra dúas partes:** A primeira parte constará dunha serie de exercicios auditivos sobre os contidos do curso recollidos no punto 6.2.2.: recoñecemento de compases, modalidade, identificación de melodías, recoñecemento de intervalos, acordes, tipos de escalas, ditado rítmico, ditado melódico, estruturas harmónicas A segunda parte será a realización dun

ditado dun fragmento rítmico-melódico a unha voz. Valorarase cada elemento avaliado positiva ou negativamente segundo sexa correcta ou incorrectamente empregado.

Os criterios de avaliación e os criterios de cualificación serán os establecidos para o mesmo curso no que está. A proba valorarase do 1 ao 10 sendo necesaria unha cualificación de 5 puntos para superala.

6.2.4 Medidas de recuperación

Procedementos de recuperación ordinarios

Para o alumnado que non supere algunha das avaliacións parciais do presente curso realizarase un plan de traballo específico establecendo as actividades de reforzo e de avaliación que se consideren necesarias en relación cos aspectos que precisen de mellora.

No momento no que o alumno ou alumna domine os contidos das avaliacións parciais que tivera pendentes estas consideraranse superadas, e así se fará constar no caderno de seguimento do alumnado.

No caso do alumnado que teña a materia pendente do curso anterior realizarase un plan de traballo específico tendo en conta os puntos que necesiten dunha mais grande mellora, principalmente naqueles que se consideren contidos mínimos necesarios para superar o curso. No momento no que o alumno ou alumna domine os contidos do curso que tivera pendente este consideraranse superado, e así se fará constar no caderno de seguimento do alumnado.

No caso de non superar a avaliación final, o alumno /a recibirá un informe escrito coas actividades de recuperación de cara á presentación á proba extraordinaria, quedándose ó profesor /a cunha copia destas instrucións. O titor será o encargado de entregar este informe ao alumno.

Cando a recuperación afecte só a determinados contidos da primeira ou da segunda avaliación poderase ofrecer ao alumno a asistencia a unha clase de reforzo, individual ou en grupos reducidos.

Procedementos de avaliación nos casos en que a avaliación continua non é posible

Como se indica anteriormente, o procedemento xeral de avaliación é o da avaliación continua pero, se o profesor ou profesora da materia considera que non ten os datos necesarios para avaliar ao alumnado de xeito continuo por mor das faltas de asistencia reiteradas deberá, convocalo para unha proba na semana de exames previa a todas as sesións de avaliación. Neste caso o alumno ou alumna será convocado para dita proba con polo menos unha semana de antelación. Será o criterio do profesor ou profesora o que determine se un alumno ou alumna non pode ser avaliado seguindo os procedementos ordinarios da avaliación continua pero, en todo caso o número de ausencias do alumno ou alumna deberá ser superior ao 50% das sesións de clase do trimestre.

A proba constará de dúas partes:

EDUCACIÓN VOCAL: 50%

*Repentización dun exercicio de entoación. Entoación dunha melodía en clave de Sol e sen texto, con ou sen acompañamento de piano, pero sen dobrar a melodía, que inclúa os contidos do presente curso. Esta proba realizarase a primeira vista. Valorarase o mantemento do pulso e precisión rítmica, o sentido ascendente ou descendente e sucesión de sons iguais, a identificación

dos arpejos e intervállica, identificación do modo maior ou menor, escalas e demais contidos do curso, así como a realización dos termos de articulación, dinámicas, agóxica e carácter.

ENTOACIÓN					
	NUNCA	CASE NUNCA	ÁS VECES	CASE SEMPRE	SEMPRE
Realiza o exercicio con fluidez e precisión rítmica	0	0,37	0.75	1,12	1,5
Entoa con precisión seguindo a liña melódica	0	0,37	0.75	1,12	1,5
Afina con precisión as escalas empregadas	0	0,37	0.75	1,12	1,5
Entoa o modo maior ou menor	0	0,37	0.75	1,12	1,5
Afina con precisión os intervalos	0	0,37	0.75	1,12	1,5
Precisión na afinación	0	0,37	0.75	1,12	1,5
Interpreta correctamente as indicacións de tempo, articulacións, agóxica e dinámicas	0	0,25	0,5	0,75	1
CUALIFICACIÓN					

EDUCACIÓN AUDITIVA: 50%

***Proba auditiva que incluíra dúas partes:** A primeira parte constará dunha serie de exercicios auditivos sobre os contidos do curso:: recoñecemento de compases, modalidade, identificación de melodías, recoñecemento de intervalos, acordes, tipos de escalas, ditado rítmico, ditado melódico, estruturas harmónicas A segunda parte será a realización dun ditado dun fragmento rítmico-melódico a unha voz. Valorarase cada elemento avaliado positiva ou negativamente segundo sexa correcta ou incorrectamente empregado.

A cualificación final desta proba valorarase do 1 ao 10, resultado da media aritmética ponderada dos exercicios considerándose positiva a partir de 5.

Posto que os resultados da avaliación final se expresan mediante a escala numérica de 1 a 10 sen decimais, a cualificación redondearase:

- con decimais superiores a 5, redondearase ao n.º superior.
- con decimais iguais ou inferiores a 5, redondearase ao n.º inferior.

Consideraranse positivas as cualificación iguais ou superiores a 5.

A non asistencia á proba será cualificada coa nota mínima (1) por parte do profesor ou profesora da materia na sesión de avaliación correspondente.

Proba extraordinaria de avaliación (para materias con cualificación negativa)

Aquel alumnado que non superase a materia na convocatoria ordinaria do curso disporá dunha proba extraordinaria para a recuperación da mesma (no mes de xuño). Nela deberán demostrar o dominio sobre os contidos non superados do curso correspondente para poder aprobar a materia. Levarase a cabo a partir do 20 de xuño.

A proba de avaliación constará de dúas partes. Cada exercicio cualificarase tendo en conta a asimilación dos contidos específicos da materia en cada área de coñecementos e os seus correspondentes criterios de avaliación e puntuarase cun baremo referido a cada contido avaliado na proba que figurará no enunciado das mesmas. Cada un deses elementos será valorado positiva ou negativamente segundo sexa correcta ou incorrectamente empregado. A suma total das puntuacións será de 10. Os contidos e criterios de avaliación desta proba serán os establecidos no curso no que o alumno esté inicialmente matriculado.

EDUCACIÓN VOCAL: 50%

***Repentización dun exercicio de entoación.** Entoación dunha melodía en clave de Sol e sen texto, con ou sen acompañamento de piano, pero sen dobrar a melodía, que inclúa os contidos do presente curso. Esta proba realizarase a primeira vista. Valorarase o mantemento do pulso e precisión rítmica, o sentido ascendente ou descendente e sucesión de sons iguais, a identificación dos arpexios e intervállica, identificación do modo maior ou menor, escalas e demais contidos do curso, así como a realización dos termos de articulación, dinámicas, agóxica e carácter.

LISTA DE COTEXO PARA O EXERCICIO DE ENTOACIÓN

ENTOACIÓN					
	NUNCA	CASE NUNCA	ÁS VECES	CASE SEMPRE	SEMPRE
Realiza o exercicio con fluidez e precisión rítmica	0	0,37	0.75	1,12	1,5
Entoa con precisión seguindo a liña melódica	0	0,37	0.75	1,12	1,5
Afina con precisión as escalas empregadas	0	0,37	0.75	1,12	1,5
Entoa o modo maior ou menor	0	0,37	0.75	1,12	1,5
Afina con precisión os intervalos	0	0,37	0.75	1,12	1,5
Precisión na afinación	0	0,37	0.75	1,12	1,5
Interpreta correctamente as indicacións de tempo, articulacións, agóxica e dinámicas	0	0,25	0,5	0,75	1
CUALIFICACIÓN					

EDUCACIÓN AUDITIVA: 50%

***Proba auditiva que incluíra dúas partes:** A primeira parte constará dunha serie de exercicios auditivos sobre os contidos do curso: recoñecemento de compases, modalidade, identificación de melodías, recoñecemento de intervalos, acordes, tipos de escalas, ditado rítmico, ditado melódico, estruturas harmónicas. A segunda parte será a realización dun ditado dun fragmento rítmico-melódico a unha voz. Valorarase cada elemento avaliado positiva ou negativamente segundo sexa correcta ou incorrectamente empregado.

A cualificación final desta proba valorarase do 1 ao 10, resultado da media aritmética ponderada dos exercicios considerándose positiva a partir de 5.

Posto que os resultados da avaliación final se expresan mediante a escala numérica de 1 a 10 sen decimais, a cualificación redondearase:

- con decimais superiores a 5, redondearase ao n.º superior.
- con decimais iguais ou inferiores a 5, redondearase ao n.º inferior.

Consideraranse positivas as cualificación iguais ou superiores a 5.

A non asistencia á proba será cualificada coa nota mínima (1) por parte do profesor ou profesora da materia na sesión de avaliación correspondente.

6.2.5 Recursos didácticos

Recursos impresos: bibliografía (consultar 4º curso EAV).

O libro de texto común para o profesorado: Teoría y Práctica del Lenguaje Musical II. Ediciones Si bemol S. L., método dos autores María Victoria Robles Martín e Gabriel Robles Ojeda.

Material arranxado ou seleccionado por cada docente e métodos para material complementario.

Instrumentos musicais: pequena percusión, piano del aula.

Recursos TIC: acceso a Internet a través da wifi do centro, ordenador, encerado virtual, proxector, equipo de son, aula virtual.

Recursos do centro: recursos de aula (encerado de pentagramas, cadeiras con pala, metrónomo...) auditorio, biblioteca, fotocopiadora.

6.3 Curso: 3º EE. EE.

6.3.1 Obxectivos

OBX1: Conseguir a correcta emisión e articulación do son, así como unha boa afinación.

OBX2: Continuar o desenvolvemento dunha técnica vocal básica mediante relaxación, respiración, emisión, vocalización e articulación correctas e conscientes.

OBX3: Desenvolver o traballo vocal en grupo e coñecer os elementos básicos da interpretación, tendo en conta as normas e as regras que rexen a actividade musical de conxunto.

OBX4: Realizar vocalmente melodías baseadas nas funcións tonais (I, IV, V) das tonalidades traballadas.

OBX5: Saber entoar correctamente as escalas de ata tres alteracións propias e dispor de un repertorio de leccións e cancións incluíndo polifonía a dúas voces.

OBX6: Entoar e recoñecer os catro tipos de escala menor.

OBX7: Entoar todos os intervalos simples xustos, maiores e menores dentro ou fóra dun contexto tonal.

OBX8: Afinar as notas alteradas accidentalmente en secuencias sinxelas

OBX9: Cantar de memoria melodías e cancións como medio de desenvolver o oído e conseguir unha mellor comprensión dos elementos musicais presentes na melodía.

OBX10: Afondar nas bases para o desenvolvemento auditivo (tímbrico, rítmico, melódico, formal, etc.).

OBX11: Potenciar a memoria como recurso indispensable no desenvolvemento da audición activa

OBX12: Diferenciar auditivamente os intervalos simples melódicos e harmónicos xustos, maiores e menores dentro ou fóra dun contexto tonal.

OBX13: Reproducir de ditados rítmicos, melódicos e rítmico-melódicos elementais nas tonalidades traballadas.

OBX-Act1: Respetar e valorar tanto as intervencións dos compañeiros coma do profesorado e os materiais da aula.

OBX-Act2 Desenvolver a responsabilidade e a autodisciplina necesarias para adquirir un hábito de estudo diario fomentando un enfoque proactivo cara a aprendizaxe do linguaxe musical

6.3.2 Contidos

Os contidos de Educación Auditiva e Vocal estarán en consonancia cos do correspondente curso de Linguaxe Musical, e particularmente con:

EDUCACIÓN VOCAL

CON1: Práctica de exercicios de respiración, relaxación, emisión e vocalización na voz falada e na voz cantada.

CON2: Práctica de exercicios de afinación e empaste, articulación e fraseo.

CON3:

3a: Interpretación de cancións infantís e populares a dúas voces.

3b: Interpretación de cancións de autor a dúas voces, que posibiliten un achegamento á historia da música.

3c: Cancións responsoriais e recreativas.

3d: Canons a tres e catro voces iguais.

3e: Interpretación de cancións con percusión rítmica.

3f: Interpretación de cancións atendendo a tódolos signos de tempo e carácter, dinámica e agóxica.

CON4:

4a: Entoación consciente de melodías baseadas nas funcións tonais (I, IV, V) ata con 3 # e 3b modo maior e menor (tonalidades DoM-Lam, SolM-Mim, ReM-Sim, FaM-Rem *)

4b: Sensibilización de movementos melódicos ascendentes, descendentes e sucesións de sons iguais nas tonalidades traballadas, movementos melódicos tonais, movementos interválicos.

4c: Exercicios de improvisación vocal con proposta previa.

CON5: Entoación consciente das escalas maiores e os seus arpexios ata tres alteracións (DoM – SolM – ReM – FaM*)

CON6: Entoación consciente dos catro tipos de escalas diatónicas menores (tipo natural e harmónico de Lam – Mim – Sim – Rem *) - tipo melódico 2º trimestre – tipo dórico 3er trimestre)

CON7: Entoación dos intervalos simples maiores, menores e xustos, dentro e fora do contexto tonal.

CON8: Entoación de alteracións accidentais.

CON9:

9a: Reprodución memorizada vocal de fragmentos rítmico melódicos ou cancións con ou sen acompañamento pianístico ata 3# e 3b modo maior e modo menor. (tonalidades DoM-Lam, SolM-Mim, ReM-Sim, FaM-Rem, unha obra por trimestre*)

9b: Repetición, memorización e transposición de frases melódicas simples, gradualmente máis complexas. (3er trimestre)

EDUCACIÓN AUDITIVA

CON10:

10a: Percepción auditiva do pulso, a subdivisión, do compás e das fórmulas rítmicas traballadas nos cursos anteriores, engadindo as seguintes as traballadas na materia de Linguaxe Musical.

10b: Sensibilización de movementos melódicos ascendentes, descendentes e sucesións de sons iguais nas tonalidades traballadas.

10c: escoita dos acordes de I, IV e V nas tonalidades traballadas.

CON11:

11a: Identificación de erros ou diferenzas rítmicos e/ou melódicos entre un fragmento escrito e o escoitado.

11b: escoita de fragmentos melódicos, con representación gráfica dada ou non, aplicando o oído interno e asociando a melodía coa escritura, para diferenciar timbres, estruturas formais sinxelas e elementos expresivos fundamentais.

11c: Memorización por agregación de elementos.

11d: Identificación no ditado melódico o modo e a tonalidade.

11e: Realización de ditados harmónicos recoñecemento dos acordes fundamentais nas tonalidades traballadas (I,IV,V).

11f: Realización de probas auditivas a dúas voces mediante o recoñecemento dos grados I e V como acompañamento dunha melodía dada. (3er trimestre)

11g: Probas auditivas a unha voz en clave de fa en 4ª liña.

CON12: escoita e recoñecemento do modo maior e menor, de escalas diatónicas menores e seus catro tipos, de intervalos simples tanto melódicos coma harmónicos (número e especie), consonancia e disonancia, diferenciación de compases.

CON13: Reprodución de ditados rítmicos, melódicos e rítmico melódicos elementais en tonalidades ata tres alteracións modo maior e modo menor.

CONTIDOS ACTITUDINAIS (comúns para os tres trimestres)

CON-Act1 Respecto polo Espazo de Aprendizaxe (compañeiros, mestres, materiais...).

CON-Act2 Adquisición de estratexias de estudio e compromiso co hábito de traballo diario.

SECUENCIACIÓN Y TEMPORALIZACIÓN

No apartado anterior, indícase o período no que se comencan a traballar os contidos (2º ou 3er trimestre); aqueles contidos que non levan ningunha indicación trabállanse dende o comenzo de curso e de xeito continuado ao longo dos tres trimestres, afondando progresivamente neles.

Os contidos marcados con (*) no apartado 6.3.2 son considerados contidos mínimos para superar o terceiro curso.

6.3.3 Avaliación

A avaliación terá carácter eminentemente formativo co fin de detectar as dificultades no instante en que produzan e ofrecer medidas de reforzo en calquera momento do curso.

Dita avaliación será en todo caso obxectiva, tendo en conta a dificultade de avaliar unha disciplina artística, transparente, xa que será resultado da aplicación dos criterios de avaliación e cualificación contidos nesta programación didáctica, e accesible, dado que esta programación estará publicada na web do centro e o alumnado e as familias poderán consultar toda a información relacionada cos súa avaliación ao largo do proceso de ensinanza-aprendizaxe.

Criterios de avaliación

CRIT1: Realizar unha boa emisión vocal.

CRIT2: Aplicar correctamente ás cancións o aprendido sobre a respiración, a emisión do son, a afinación, a articulación e o empaste.

CRIT3: Entoar, integrándose no grupo, unha das voces dun canon ou fragmento musical a dúas ou tres voces.

CRIT4: Entoar correctamente as melodías baseadas nas funcións tonais (I, IV, V) ata con 3 # e 3b modo maior e menor (tonalidades DoM-Lam, SolM-Mim, ReM-Sim, FaM-Rem *)

CRIT5: Entoar correctamente as diferentes escalas maiores e seus tipos ata 3 alteracións (DoM – SolM – ReM – FaM*)

CRIT6: Entoar correctamente escalas diatónicas menores (tipo natural e harmónico de Lam – Mim – Sim – Rem *) - tipo melódico 2º trimestre – tipo dórico 3er trimestre).

CRIT7: Entoar con corrección os intervalos simples dentro ou fóra dun contexto tonal.

CRIT8: Afinar con precisión as notas alteradas accidentalmente en secuencias sinxelas.

CRIT9: Entoar de memoria cancións sinxelas ou fragmentos rítmico melódicos con ou sen acompañamento pianístico ata 3# e 3b modo maior e modo menor. (tonalidades DoM-Lam, SolM-Mim, ReM-Sim, FaM-Rem, unha obra por trimestre*) co nome das notas e valor correcto das figuras.

CRIT10: Identificar o pulso, a subdivisión, o compás (simple ou composto) e as fórmulas rítmicas en fragmentos escoitados.

CRIT11:

11a: Identificar os erros e as diferenzas existentes entre un fragmento escrito e o escoitado.

11b: Recoñecer elementos formais e expresivos fundamentais.

11c: Amosar boa memoria á hora de resolver os exercicios.

11d: Identificar o modo e a tonalidade das melodías despois de escoitalas.

11e: Recoñecer os acordes fundamentais nas tonalidades traballadas (I,IV,V)

CRIT12: Recoñecer auditivamente as diferentes escalas diatónicas (tonalidade e modalidade e tipo) a partir do La de referencia e identificar auditivamente os intervalos melódicos e harmónicos simples, identificar consonancia e disonancia e diferenciar os diferentes compases.

CRIT13: Recoñecer e Reproducir por escrito fragmentos rítmicos ou melódicos escoitados nas diferentes tonalidades traballadas.

CRIT-Act1 Valorar o respecto polos Espazos de Aprendizaxe e asumir como propias actitudes acordes cos valores do centro.

CRIT-Act2 Amosar a adquisición de estratexias de estudo que permitan resolver as situacións de aprendizaxe creadas na aula.

Mínimos esixibles

Para acadar unha cualificación positiva na materia é necesario:

a) Superar os criterios de avaliación indicados coma **CRITERIO MÍNIMO ESIXIBLE (*)** no apartado anterior.

b) Obter unha puntuación igual ou superior a 5 puntos sobre 10 na aplicación de todos os criterios de avaliación do curso.

Os contidos marcados con (*) no apartado 6.3.2 son considerados contidos mínimos para superar o terceiro curso.

Procedementos e ferramentas de avaliación

Realizarase unha avaliación inicial nas primeiras sesións de clase. Este proceso comprenderá as seguintes accións que permitan identificar as dificultades do alumnado, así como as súas necesidades de atención educativa:

a) Análise dos coñecementos previos necesarios para afrontar o curso.

b) Coñecemento personalizado das características do alumnado e da súa situación persoal, familiar e emocional que facilite a planificación docente e o desenvolvemento da acción titorial.

O procedemento xeral de avaliación é o da avaliación continua, polo tanto, nas sesións de clase farase un seguimento do grao de consecución dos obxectivos e dos contidos abordados. O profesorado valeráse das seguintes ferramentas para a avaliación do alumnado:

- Observación sistemática, diaria, directa e seguimento nas sesións de clase, tanto do grao de estudo e dominio do repertorio, coma do grao de participación e actitude fronte a materia, probas orais e/ou escritas coma dos demais aspectos que se indiquen nos criterios de avaliación e cualificación. O profesor/a levará conta destes aspectos nun caderno de seguimento do alumnado, nos exercicios reflectindo os seus valores e nas listas de cotexo para a avaliación.
- Probas puntuais de nivel, que non terán carácter obrigatorio sempre que o profesor así o estime.

Estas probas puntuais para completar as avaliacións diarias, realizaranse na semana de exames indicada polo profesor. A asistencia a estas probas terá carácter obrigatorio para o alumnado que non superase a cualificación de 5 sobre 10 no trimestre. O alumnado será informado da data de exame cunha semana de anterioridade, e no caso de non poder asistir nas datas indicadas, deberá xustificar debidamente a falta, pasando a realizar esta proba no horario designado polo profesor ou profesora.

A modo de exemplo, as probas poden ser do tipo:

- * Proba de entoación de pezas do repertorio traballado e clase, algunhas das cales se interpretarán de memoria, e/ou pezas a primeira vista.

LISTA DE COTEXO PARA O EXERCICIO DE ENTOACIÓ

ENTOACIÓ					
	NUNCA	CASE NUNCA	ÁS VECES	CASE SEMPRE	SEMPRE
Realiza o exercicio con fluidez e precisión rítmica	0	0,37	0.75	1,12	1,5
Entoa con precisión seguindo a liña melódica	0	0,37	0.75	1,12	1,5
Afina con precisión as escalas empregadas	0	0,37	0.75	1,12	1,5
Entoa o modo maior ou menor	0	0,37	0.75	1,12	1,5
Afina con precisión os intervalos	0	0,37	0.75	1,12	1,5
Precisión na afinación	0	0,37	0.75	1,12	1,5
Interpreta correctamente as indicacións de tempo, carácter articulacións, agóxica e dinámicas	0	0,25	0,5	0,75	1
CUALIFICACIÓ					

- * Proba auditiva escrita ou non, similar aos exercicios traballados e clase (ditado melódico, rítmico, rítmico-melódico, tímbrico, harmónico, recoñecemento de erros nunha melodía ou rítmica escoitada...)

Criterios de cualificación

A aplicación dos criterios de cualificación en cada unha das avaliacións do alumnado realizarase mediante o uso dos criterios de cualificación.

A cualificación final será a media aritmética ponderada segundo o seguinte:

- **45 % EDUCACIÓN VOCAL** (media aritmética entre as probas específicas de cada avaliación e as evidencias recollidas no caderno do profesor na súa observación na aula)
- **45 % EDUCACIÓN AUDITIVA** (media aritmética entre as probas específicas de cada avaliación e as evidencias recollidas no caderno do profesor na súa observación na aula).
- **10 % ACTITUDE ANTE A MATERIA**

Este porcentaxe aplicarase soamente no caso de ter acadados os mínimos esixibles e obter unha cualificación igual ou superior a 5. No caso de non superar esta condición levaranse a cabo as probas puntuais para súa posible recuperación.

Aos alumnos/as que non amosen a asimilación dos contidos mínimos esixibles non se lles aplicará a ponderación, resultando a súa cualificación inferior a 5.

A avaliación final da materia será a media aritmética das tres

Posto que os resultados das avaliacións se expresan mediante a escala numérica de 1 a 10 sen decimais, a cualificación redondearase:

-con decimais superiores a 5, redondearase ao n.º superior.

-con decimais iguais ou inferiores a 5, redondearase ao n.º inferior.

Criterios para a concesión de ampliación de matrícula

Os criterios para a concesión de ampliación de matrícula están regulados nas Normas de Organización e Funcionamento do centro (NOF), a disposición da comunidade educativa na páxina web.

Para conceder a ampliación de matrícula é necesario que o alumnado teña superado todos os obxectivos sinalados para o curso que estea realizando. Ademais deberá de demostrar un grao de madurez e sensibilidade acorde co curso ao que pretenda promocionar.

Para tal fin realizarase unha proba que constará de dúas partes: proba de entoación e proba auditiva.

EDUCACIÓN VOCAL 50%:

- **Repentización dun exercicio de entoación.** Entoación dunha melodía en clave de Sol e sen texto, con ou sen acompañamento de piano, pero sen dobrar a melodía, que inclúa os contidos do presente curso recollidos no punto 6.3.2.. Esta proba realizarase a primeira vista. Valorarase o mantemento do pulso e precisión rítmica, o sentido ascendente ou descendente e sucesión de sons iguais, a identificación do arpejo e interválica, identificación do modo maior ou menor, a escala e demais contidos do curso, así como a realización dos termos de articulación, dinámicas, agónica e carácter.

LISTA DE COTEXO PARA O EXERCICIO DE ENTOACIÓN

ENTOACIÓN					
	NUNCA	CASE NUNCA	ÁS VECES	CASE SEMPRE	SEMPRE
Realiza o exercicio con fluidez e	0	0,37	0.75	1,12	1,5

precisión rítmica					
Entoa con precisión seguindo a liña melódica	0	0,37	0.75	1,12	1,5
Afina con precisión as escalas empregadas	0	0,37	0.75	1,12	1,5
Entoa o modo maior ou menor	0	0,37	0.75	1,12	1,5
Afina con precisión os intervalos	0	0,37	0.75	1,12	1,5
Precisión na afinación	0	0,37	0.75	1,12	1,5
Interpreta correctamente as indicacións de tempo, articulacións, agónica e dinámicas	0	0,25	0,5	0,75	1
CUALIFICACIÓN					

EDUCACIÓN AUDITIVA 50%:

- * **Proba auditiva que incluírá dúas partes:** A primeira parte constará dunha serie de exercicios auditivos sobre os contidos do curso recollidos no punto 6.3.2.: recoñecemento de compases, modalidade, identificación de melodías, recoñecemento de intervalos, acordes, tipos de escalas, ditado rítmico, ditado melódico, estruturas harmónicas A segunda parte será a realización dun ditado dun fragmento rítmico-melódico a unha voz. Valorarase cada elemento avaliado positiva ou negativamente segundo sexa correcta ou incorrectamente empregado.

6.3.4 Medidas de recuperación

Procedementos de recuperación ordinarios

Para o alumnado que non supere algunha das avaliacións parciais do presente curso realizarase un plan de traballo específico establecendo as actividades de reforzo e de avaliación que se consideren necesarias en relación cos aspectos que precisen de mellora.

No momento no que o alumno ou alumna domine os contidos das avaliacións parciais que tivera pendentes estas consideraranse superadas, e así se fará constar no caderno de seguimento do alumnado.

No caso do alumnado que teña a materia pendente do curso anterior realizarase un plan de traballo específico tendo en conta os puntos que necesiten dunha mais grande mellora, principalmente naqueles que se consideren contidos mínimos necesarios para superar o curso. No momento no que o alumno ou alumna domine os contidos do curso que tivera pendente este consideraranse superado, e así se fará constar no caderno de seguimento do alumnado.

No caso de non superar a avaliación final, o alumno /a recibirá un informe escrito coas actividades de recuperación de cara á presentación á proba extraordinaria, quedándose ó profesor /a cunha copia destas instrucións. O titor será o encargado de entregar este informe ao alumno.

Cando a recuperación afecte só a determinados contidos da primeira ou da segunda avaliación poderase ofrecer ao alumno a asistencia a unha clase de reforzo, individual ou en grupos reducidos.

Procedementos de avaliación nos casos en que a avaliación continua non é posible

Como se indica anteriormente, o procedemento xeral de avaliación é o da avaliación continua pero, se o profesor ou profesora da materia considera que non ten os datos necesarios para avaliar ao alumnado de xeito continuo por mor das faltas de asistencia reiteradas deberá, convocalo para unha proba na semana de exames previa a todas as sesións de avaliación. Neste caso o alumno ou alumna será convocado para dita proba con polo menos unha semana de antelación. Será o criterio do profesor ou profesora o que determine se un alumno ou alumna non pode ser avaliado seguindo os procedementos ordinarios da avaliación continua pero, en todo caso o número de ausencias do alumno ou alumna deberá ser superior ao 50% das sesións de clase do trimestre.

A proba constará de dúas partes:

EDUCACIÓN VOCAL: 50%

***Repentización dun exercicio de entoación.** Entoación dunha melodía en clave de Sol e sen texto, con ou sen acompañamento de piano, pero sen dobrar a melodía, que inclúa os contidos do presente curso. Esta proba realizarase a primeira vista. Valorarase o mantemento do pulso e precisión rítmica, o sentido ascendente ou descendente e sucesión de sons iguais, a identificación dos arpexios e interválica, identificación do modo maior ou menor, escalas e demais contidos do curso, así como a realización dos termos de articulación, dinámicas, agóxica e carácter.

LISTA DE COTEXO PARA O EXERCICIO DE ENTOACIÓN

ENTOACIÓN					
	NUNCA	CASE NUNCA	ÁS VECES	CASE SEMPRE	SEMPRE
Realiza o exercicio con fluidez e precisión rítmica	0	0,37	0.75	1,12	1,5
Entoa con precisión seguindo a liña melódica	0	0,37	0.75	1,12	1,5
Afina con precisión as escalas empregadas	0	0,37	0.75	1,12	1,5
Entoa o modo maior ou menor	0	0,37	0.75	1,12	1,5
Afina con precisión os intervalos	0	0,37	0.75	1,12	1,5
Precisión na afinación	0	0,37	0.75	1,12	1,5
Interpreta correctamente as indicacións de tempo, articulacións, agóxica e dinámicas	0	0,25	0,5	0,75	1
CUALIFICACIÓN					

PROBA DE EDUCACIÓN AUDITIVA: 50 %

***Proba auditiva** que Incluirá dúas partes: A primeira parte constará dunha serie de exercicios auditivos sobre os contidos do curso:: recoñecemento de compases, modalidade, indentificación de melodías, recoñecemento de intervalos, acordes, tipos de escalas, ditado rítmico, ditado melódico, estruturas armónicas A segunda parte será a realización dun ditado dun fragmento

rítmico-melódico a unha voz. Valorarase cada elemento avaliado positiva ou negativamente segundo sexa correcta ou incorrectamente empregado.

Os criterios de avaliación e os criterios de cualificación serán os establecidos para o mesmo curso no que está. A proba valorarase do 1 ao 10 sendo necesaria unha cualificación de 5 puntos para superala.

A non asistencia á proba será cualificada coa nota mínima (1) por parte do profesor ou profesora da materia na sesión de avaliación correspondente.

Proba extraordinaria de avaliación (para materias con cualificación negativa)

Aquel alumnado que non superase a materia na convocatoria ordinaria do curso disporá dunha proba extraordinaria para a recuperación da mesma (no mes de xuño). Nela deberán demostrar o dominio sobre os contidos non superados do curso correspondente para poder aprobar a materia. Levarase a cabo a partir do 20 de xuño.

A proba de avaliación constará de dúas partes. Cada exercicio cualificarase tendo en conta a asimilación dos contidos específicos da materia en cada área de coñecementos e os seus correspondentes criterios de avaliación e puntuarase cun baremo referido a cada contido avaliado na proba que figurará no enunciado das mesmas. Cada un deses elementos será valorado positiva ou negativamente segundo sexa correcta ou incorrectamente empregado. A suma total das puntuacións será de 10. Os contidos e criterios de avaliación desta proba serán os establecidos no curso no que o alumno esté inicialmente matriculado.

EDUCACIÓN VOCAL: 50%

***Repentización dun exercicio de entoación.** Entoación dunha melodía en clave de Sol e sen texto, con ou sen acompañamento de piano, pero sen dobrar a melodía, que inclúa os contidos do presente curso. Esta proba realizarase a primeira vista. Valorarase o mantemento do pulso e precisión rítmica, o sentido ascendente ou descendente e sucesión de sons iguais, a identificación dos arpexios e interválica, identificación do modo maior ou menor, escalas e demais contidos do curso, así como a realización dos termos de articulación, dinámicas, agóxica e carácter.

LISTA DE COTEXO PARA O EXERCICIO DE ENTOACIÓN

ENTOACIÓN					
	NUNCA	CASE NUNCA	ÁS VECES	CASE SEMPRE	SEMPRE
Realiza o exercicio con fluidez e precisión rítmica	0	0,37	0.75	1,12	1,5
Entoa con precisión seguindo a liña melódica	0	0,37	0.75	1,12	1,5
Afina con precisión as escalas empregadas	0	0,37	0.75	1,12	1,5
Entoa o modo maior ou menor	0	0,37	0.75	1,12	1,5
Afina con precisión os intervalos	0	0,37	0.75	1,12	1,5
Precisión na afinación	0	0,37	0.75	1,12	1,5
Interpreta correctamente as indicacións de tempo, articulacións, agóxica e dinámicas	0	0,25	0,5	0,75	1

CUALIFICACIÓN	
---------------	--

EDUCACIÓN AUDITIVA: 50%

***Proba auditiva que incluirá dúas partes:** A primeira parte constará dunha serie de exercicios auditivos sobre os contidos do curso:: recoñecemento de compases, modalidade, identificación de melodías, recoñecemento de intervalos, acordes, tipos de escalas, ditado rítmico, ditado melódico, estruturas harmónicas A segunda parte será a realización dun ditado dun fragmento rítmico-melódico a unha voz. Valorarase cada elemento avaliado positiva ou negativamente segundo sexa correcta ou incorrectamente empregado.

A cualificación final desta proba valorarase do 1 ao 10, resultado da media aritmética ponderada dos exercicios considerándose positiva a partir de 5.

Posto que os resultados da avaliación final se expresan mediante a escala numérica de 1 a 10 sen decimais, a cualificación redondearase:

- con decimais superiores a 5, redondearase ao n.º superior.
- con decimais iguais ou inferiores a 5, redondearase ao n.º inferior.

Consideraranse positivas as cualificación iguais ou superiores a 5.

A non asistencia á proba será cualificada coa nota mínima (1) por parte do profesor ou profesora da materia na sesión de avaliación correspondente.

6.3.5 Recursos didácticos

Recursos impresos: bibliografía (consultar 4º curso EAV).

O libro de texto común para o profesorado: Teoría y Práctica del Lenguaje Musical III. Ediciones Si bemol S. L., método dos autores María Victoria Robles Martín e Gabriel Robles Ojeda.

Material arranxado ou seleccionado por cada docente e métodos para material complementario.

Instrumentos musicais: pequena percusión, piano del aula.

Recursos TIC: acceso a Internet a través da wifi do centro, ordenador, encerado virtual, proxector, equipo de son, aula virtual.

Recursos do centro: recursos de aula (encerado de pentagramas, cadeiras con pala, metrónomo...) auditorio, biblioteca, fotocopiadora.

6.4 Curso: 4º EE. EE.

6.4.1 Obxectivos

OBX1: Conseguir a correcta emisión e articulación do son, así como unha boa afinación.

OBX2: Continuar o desenvolvemento dunha técnica vocal básica mediante relaxación, respiración, emisión, vocalización e articulación correctas e conscientes.

OBX3: Desenvolver o traballo vocal en grupo e coñecer os elementos básicos da interpretación, tendo en conta as normas e as regras que rexen a actividade musical de conxunto.

OBX4: Realizar, crear e improvisar vocalmente melodías cos contidos do correspondente curso de Linguaxe Musical.

OBX5: Entoar as escalas maiores e menores nos seus catro tipos, así como cromática, pentáfona, e hexátona.

OBX6: Entoar intervalos sen contexto tonal.

OBX7: Aprender un repertorio de cancións e leccións incluíndo polifonía ata tres voces.

OBX8: Cantar de memoria melodías e cancións como medio de desenvolver o oído e conseguir unha mellor comprensión dos elementos musicais presentes na melodía.

OBX9: Adquirir soltura na lectura entoada a primeira vista

OBX10: Afondar nas bases para o desenvolvemento auditivo (tímbrico, rítmico, melódico, formal, etc.).

OBX11: Potenciar a memoria como recurso indispensable no desenvolvemento da audición activa

OBX12: Escribir fragmentos musicais escoitados ó ditado cos contidos do curso.

OBX13: Diferenciar auditivamente intervalos melódicos e harmónicos maiores, menores e xustos, así como o tritón, nun contexto tonal.

OBX14: Reproducir de ditados rítmicos, melódicos e rítmico-melódicos elementáis nas tonalidades traballadas.

OBX-Act1: Respetar e valorar tanto as intervencións dos compañeiros coma do profesorado e os materiais da aula.

OBX-Act2: Desenvolver a responsabilidade e a autodisciplina necesarias para adquirir un hábito de estudo diario fomentando un enfoque proactivo cara a aprendizaxe do linguaxe musical

6.4.2 Contidos

Os contidos de Educación Auditiva e Vocal estarán en consonancia cos do correspondente curso de Linguaxe Musical, e particularmente con:

EDUCACIÓN VOCAL

CON1: Práctica de exercicios de respiración, relaxación emisión e vocalización na voz falada e na voz cantada.

CON2: Práctica de exercicios de afinación, empaste, articulación e fraseo.

CON3:

3a: Interpretación de cancións atendendo a tódolos signos de tempo e carácter, dinámica e agónica.

3b: Interpretación vocal de obras adecuadas ó nivel con ou sen texto, con ou sen acompañamento.

3c: Interpretación de cancións infantís e populares a tres ou catro voces con ou sen percusión rítmica.

3d: Interpretación de cancións responsoriais e recreativas

3e: Interpretación de cancións de autor a tres ou catro voces, que posibiliten un achegamento á historia da música (2º e 3er trimestre)

3f: Interpretación de pezas elaboradas con ritmos españois (2º trimestre) e de pezas jazzísticas (3er trimestre)

CON4: Práctica de exercicios de improvisación vocal con proposta previa.

CON5:

5a: Entoación consciente de obras en todas as tonalidades de ata 4# e 4b, tanto en modo maior como en modo menor, distinguindo neste último os catro tipos de escala. (Tonalidades homónimas DoM-m / LaM-m / SolM-m / ReM-m / Fa M-m*)

5b: Entoación de melodías baseándose nas escalas pentáfona, hexátona e cromática (3er trimestre)

CON6: Sensibilización e práctica vocal dos movementos interválicos dentro do ámbito da oitava, maiores, menores e xustos.

CON7: Interpretación de cánones a distintos intervalos.

CON8:

8a: Exercicios de transporte mental e/ou escrito de fragmentos melódicos sinxelos.

8b: Exercicios de entoación das diferentes escalas e arpexios, usando notas de paso e floreos e repetir os deseños transportados a diferentes intervalos.(Tonalidades homónimas DoM-m / LaM-m / SolM-m / ReM-m / Fa M-m*)

8c: Memorización de obras a unha ou dúas voces, con ou sen texto, con ou sen acompañamento (unha por trimestre*)

CON9: Sensibilización e práctica vocal dos movementos melódicos ascendentes, descendentes e sucesións de sons iguais nas tonalidades de ata 4# e 4b, tanto en modo maior coma en modo menor.

EDUCACIÓN AUDITIVA

CON10:

10a: Discriminación de todos os tipos de escalas maiores e menores. (ata 4 alteracións 2º e 3er trimestre)

10b: Recoñecemento de cadencias: auténtica, semicadencia, plagal e rota (2º e 3er trimestre)

10c: Identificación auditiva das escalas pentáfona, hexátona e cromática (3er trimestre)

CON11:

11a: Realización de probas auditivas a dúas voces mediante o recoñecemento dos graos I e V como acompañamento dunha melodía dada.

11b: Realización de probas auditivas a unha voz en clave de sol e fa ata catro alteracións.

11c: Recoñecemento auditivo de timbres instrumentais e vocais, solistas o en agrupacións.

11d: Análise auditivo de fragmentos.

CON12:

12a: Recoñecemento auditivo e reprodución escrita de tódalas rítmicas dos anteriores cursos e das traballadas durante o curso.

12b: Percepción auditiva do 2:3 (3er trimestre)

12c: Percepción e recoñecemento da equivalencia pulso=pulso e parte =parte

12d: Diferenciación de compases.

CON13:

13a: Discriminación de todos os intervalos simples melódicos e harmónicos.

13b: Percepción auditiva de acordes maiores, menores e de 7a de dominante nos seus diferentes estados (2º e 3er trimestre)

CON14:

14a: Reprodución de ditados rítmicos, melódicos e rítmico-melódicos nas tonalidades traballadas (ata 4 alteracións 3er trimestre)

14b: Realización de ditado harmónico: recoñecemento auditivo de acordes sobre I-IV-V-VI graos ata catro alteracións. (3er trimestre)

14c: Identificación de erros ou diferenzas entre un fragmento escrito e o escoitado.

CONTIDOS ACTITUDINAIS (comúns para os tres trimestres)

CON-Act1 Respecto polo Espazo de Aprendizaxe (compañeiros, mestres, materiais...).

CON-Act2 Adquisición de estratexias de estudo e compromiso co hábito de traballo diario.

SECUENCIACIÓN Y TEMPORALIZACIÓN

No apartado anterior, indícase o período no que se comencan a traballar os contidos (2º ou 3er trimestre); aqueles contidos que non levan ningunha indicación trabállanse dende o comenzo de curso e de xeito continuado ao longo dos tres trimestres, afondando progresivamente neles.

Os contidos marcados con (*) no apartado 6.4.2 son considerados contidos mínimos para superar o terceiro curso.

6.4.3 Avaliación

A avaliación terá carácter eminentemente formativo co fin de detectar as dificultades no instante en que produzan e ofrecer medidas de reforzo en calquera momento do curso.

Dita avaliación será en todo caso obxectiva, tendo en conta a dificultade de avaliar unha disciplina artística, transparente, xa que será resultado da aplicación dos criterios de avaliación e cualificación contidos nesta programación didáctica, e accesible, dado que esta programación estará publicada na web do centro e o alumnado e as familias poderán consultar toda a información relacionada cos súa avaliación ao largo do proceso de ensinanza-aprendizaxe.

Criterios de avaliación

CRIT1: Realizar unha boa emisión vocal coidando a afinación.

CRIT2: Aplicar correctamente ás cancións o aprendido sobre a respiración, a emisión do son, a afinación, a articulación e o empaste.

CRIT3: Entoar, integrándose no grupo, unha das voces dun canon ou fragmento musical a dúas ou tres voces.

CRIT4: Improvisar estruturas melódicas e rítmico-melódicas a partir dunha proposta previa, aplicando libremente fórmulas rítmicas traballadas e conceptos tonais básicos

CRIT5: Entoar correctamente melodías en tonalidades ata catro alteracións, os catro tipos de escala maior e menor, así como melodías baseadas nas escalas pentatónica, hexátone e cromática, con o sen acompañamento. (Tonalidades homónimas DoM-m / LaM-m / SolM-m / ReM-m / Fa M-m*)

CRIT6: Entoar afinadamente calquera intervalo melódico simple escrito.

CRIT7: Entoar cancións o fragmentos polifónicos ata tres voces.

CRIT8: Memorizar un repertorio de cancións propostas a unha ou dúas voces, con ou sen texto, con ou sen acompañamento (unha obra por trimestre). Avaliarase a corrección na emisión e na afinación, o respecto aos termos de expresión e a aplicación correcta do ritmo e corrección nome das notas.

CRIT9: Interpretar a primeira vista melodías en tonalidades ata catro alteracións, con corrección na entoación e no ritmo, atendendo a tódolos signos de tempo e carácter, dinámica e agónica.

CRIT10: Recoñecer auditivamente os diferentes tipos de escalas das tonalidades traballadas, as diferentes cadenzas recoñecendo previamente a estrutura harmónica, identificar e diferenciar melodías baseadas nas escalas pentáfona, hexátone e cromática.

CRIT11: Identificar auditivamente e reproducir por escrito ditado a unha voz, en tonalidades ata catro alteracións, que conteñan as dificultades traballadas no curso, probas sinxelas a dúas voces, ditados de intervalos melódicos e harmónicos, acordes, cadenzas, etc. Identificar os erros e as diferenzas existentes entre un fragmento escrito e o escoitado. Discriminar auditivamente os diferentes compases o cambios de compás (equivalencias), grupos especiais. Analizar auditivamente fragmentos escoitados (timbres, rítmica, melodía, forma..)

CRIT-Act1 Valorar o respecto polos Espazos de Aprendizaxe e asumir como propias actitudes acordes cos valores do centro.

CRIT-Act2 Amosar a adquisición de estratexias de estudo que permitan resolver as situacións de aprendizaxe creadas na aula.

Mínimos esixibles

Para acadar unha cualificación positiva na materia é necesario:

- a) Superar os criterios de avaliación indicados coma **CRITERIO MÍNIMO ESIXIBLE (*)** no apartado anterior.
- b) Obter unha puntuación igual ou superior a 5 puntos sobre 10 na aplicación de todos os criterios de avaliación do curso.

Os contidos marcados con (*) no apartado 6.4.2 son considerados contidos mínimos para superar o primeiro curso.

Procedementos e ferramentas de avaliación

A avaliación levarase a cabo tendo en conta os obxectivos e os criterios de avaliación establecidos no currículo.

Realizarase unha avaliación inicial nas primeiras sesións de clase. Este proceso comprenderá as seguintes accións que permitan identificar as dificultades do alumnado, así como as súas necesidades de atención educativa:

- a) Análise dos coñecementos previos necesarios para afrontar o curso.
- b) Coñecemento personalizado das características do alumnado e da súa situación persoal, familiar e emocional que facilite a planificación docente e o desenvolvemento da acción tutorial.

O procedemento xeral de avaliación é o da avaliación continua, polo tanto, nas sesións de clase farase un

seguimento do grao de consecución dos obxectivos e dos contidos abordados. O profesorado valeráse das seguintes ferramentas para a avaliación do alumnado:

- Observación sistemática, diaria, directa e seguimento nas sesións de clase, tanto do grao de estudo e dominio do repertorio, coma do grao de participación e actitude fronte a materia, probas orais e /ou escritas, coma dos demais aspectos que se indiquen nos criterios de avaliación e cualificación. O profesor/a levará conta destes aspectos nun caderno de seguimento do alumnado, nos exercicios reflectindo os seus valores e nas listas de cotexo para a avaliación.
- Probas puntuais de nivel, que **terán carácter obrigatorio**.

Estas probas puntuais para completar as avaliacións diarias, realizaranse na semana de exames indicada polo profesor/a. A asistencia a estas probas terá carácter obrigatorio para todo o alumnado de 4º curso de grao elemental. O alumnado será informado da data de exame cunha semana de anterioridade, e no caso de non poder asistir nas datas indicadas, deberá xustificar debidamente a falta, pasando a realizar esta proba no horario designado polo profesor ou profesora.

A modo de exemplo, as probas poden ser do tipo:

* Proba de entoación de pezas do repertorio traballado e clase, algunhas das cales se interpretarán de memoria, e/ou pezas a primeira vista.

* Proba auditiva escrita ou non, similar aos exercicios traballados e clase (ditado melódico, rítmico, rítmico-melódico, tímbrico, harmónico, recoñecemento de erros nunha melodía ou rítmica escoitada...)

Lista de cotexo para os exercicios de entoación

ENTOACIÓN					
	NUNCA	CASE NUNCA	ÁS VECES	CASE SEMPRE	SEMPRE
Realiza o exercicio con fluidez e precisión rítmica	0	0,37	0.75	1,12	1,5
Entoa con precisión seguindo a liña melódica	0	0,37	0.75	1,12	1,5
Afina con precisión as escalas empregadas	0	0,37	0.75	1,12	1,5
Entoan o modo maior ou menor	0	0,37	0.75	1,12	1,5
Afina con precisión os intervalos	0	0,37	0.75	1,12	1,5
Precisión na afinación	0	0,37	0.75	1,12	1,5

Interpreta correctamente as indicacións de tempo, articulacións, agónica e dinámicas	0	0,25	0,5	0,75	1
CUALIFICACIÓN					

Criterios de cualificación

A aplicación dos criterios de cualificación en cada unha das avaliacións do alumnado realizarase mediante o uso dos criterios de cualificación.

A cualificación final será a media aritmética ponderada segundo o seguinte:

- **45 % EDUCACIÓN VOCAL** (media aritmética entre as probas específicas de cada avaliación e as evidencias recollidas no caderno do profesor na súa observación na aula)
- **45 % EDUCACIÓN AUDITIVA** (media aritmética entre as probas específicas de cada avaliación e as evidencias recollidas no caderno do profesor na súa observación na aula).
- **10 % ACTITUDE ANTE A MATERIA**

Este porcentaxe aplicarase soamente no caso de ter acadados os mínimos esixibles e obter unha cualificación igual ou superior a 5. No caso de non superar esta condición levaranse a cabo as probas puntuais para súa posible recuperación.

Aos alumnos/as que non amosen a asimilación dos contidos mínimos esixibles non se lles aplicará a ponderación, resultando a súa cualificación inferior a 5.

Avaliación final da materia será a media aritmética das tres avaliacións.

Posto que os resultados das avaliacións se expresan mediante a escala numérica de 1 a 10 sen decimais, a cualificación redondearase:

- con decimais superiores a 5, redondearase ao n.º superior.
- con decimais iguais ou inferiores a 5, redondearase ao n.º inferior.

6.4.4 Medidas de recuperación

Procedementos de recuperación ordinarios

Para o alumnado que non supere algunha das avaliacións parciais do presente curso realizarase un plan de traballo específico establecendo as actividades de reforzo e de avaliación que se consideren necesarias en relación cos aspectos que precisen de mellora.

No momento no que o alumno ou alumna domine os contidos das avaliacións parciais que tivera pendentes estas consideraranse superadas, e así se fará constar no caderno de seguimento do alumnado.

No caso do alumnado que teña a materia pendente do curso anterior realizarase un plan de traballo específico tendo en conta os puntos que necesiten dunha mais grande mellora, principalmente naqueles que se consideren contidos mínimos necesarios para superar o curso. No momento no que o alumno ou alumna domine os contidos do curso que tivera pendente este consideraranse superado, e así se fará constar no caderno de seguimento do alumnado.

No caso de non superar a avaliación final, o alumno /a recibirá un informe escrito coas actividades de recuperación de cara á presentación á proba extraordinaria, quedándose ó profesor /a cunha copia destas instrucións. O titor será o encargado de entregar este informe ao alumno.

Cando a recuperación afecte só a determinados contidos da primeira ou da segunda avaliación poderase ofrecer ao alumno a asistencia a unha clase de reforzo, individual ou en grupos reducidos.

Procedementos de avaliación nos casos en que a avaliación continua non é posible

Como se indica anteriormente, o procedemento xeral de avaliación é o da avaliación continua pero, se o profesor ou profesora da materia considera que non ten os datos necesarios para avaliar ao alumnado de xeito continuo por mor das faltas de asistencia reiteradas deberá, convocalo para unha proba na semana de exames previa a todas as sesións de avaliación. Neste caso o alumno ou alumna será convocado para dita proba con polo menos unha semana de antelación. Será o criterio do profesor ou profesora o que determine se un alumno ou alumna non pode ser avaliado seguindo os procedementos ordinarios da avaliación continua pero, en todo caso o número de ausencias do alumno ou alumna deberá ser superior ao 50% das sesións de clase do trimestre.

A proba constará de dúas partes: proba de entoación e proba de audición.

PROBA DE EDUCACIÓN VOCAL: 50%

***Repentización dun exercicio de entoación.** Entoación dunha melodía en clave de Sol e sen texto, con ou sen acompañamento de piano, pero sen dobrar a melodía, que inclúa os contidos do presente curso no apartado 6.4.2. Esta proba realizarase a primeira vista. Valorarase a correcta emisión da voz, mantemento do pulso e precisión rítmica, o sentido ascendente ou descendente e sucesión de sons iguais, a identificación dos arpechos e interválica, identificación do modo maior ou menor, escalas e demais contidos do curso, así como a realización dos termos de articulación, dinámicas, agónica e carácter.

Lista de cotexo para o exercicio de entoación

ENTOACIÓN					
	NUNCA	CASE NUNCA	ÁS VECES	CASE SEMPRE	SEMPRE
Realiza o exercicio con fluidez e precisión rítmica	0	0,37	0.75	1,12	1,5
Entoa con precisión seguindo a liña melódica	0	0,37	0.75	1,12	1,5
Afina con precisión as escalas empregadas	0	0,37	0.75	1,12	1,5
Entoa o modo maior ou menor	0	0,37	0.75	1,12	1,5
Afina con precisión os intervalos	0	0,37	0.75	1,12	1,5
Precisión na afinación	0	0,37	0.75	1,12	1,5
Interpreta correctamente as	0	0,25	0,5	0,75	1

indicacións de tempo, articulacións, agónica e dinámicas					
CUALIFICACIÓN					

PROBA DE EDUCACIÓN AUDITIVA: 50 %

Proba auditiva que Incluirá dúas partes: A primeira parte constará dunha serie de exercicios auditivos sobre os contidos do curso (apartado 6.4.2.) : recoñecemento de compases, modalidade, indentificación de melodías, recoñecemento de intervalos, acordes, tipos de escalas, ditado rítmico, ditado melódico, estruturas armónicas A segunda parte será a realización dun ditado dun fragmento rítmico-melódico a unha voz. Valorarase cada elemento avaliado positiva ou negativamente segundo sexa correcta ou incorrectamente empregado.

A cualificación final será de 1 ao 10, resultado da media aritmética ponderada dos exercicios. A non asistencia á proba será cualificada coa nota mínima (1) por parte do profesor ou profesora da materia na sesión de avaliación correspondente.

Proba extraordinaria de avaliación (para materias con cualificación negativa)

A proba de avaliación constará de dúas partes. Cada exercicio cualificarase tendo en conta a asimilación dos contidos específicos da materia en cada área de coñecementos e os seus correspondentes criterios de avaliación e puntuarase cun baremo referido a cada contido avaliado na proba que figurará no enunciado das mesmas. Cada un deses elementos será valorado positiva ou negativamente segundo sexa correcta ou incorrectamente empregado. A suma total das puntuacións será de 10. Os contidos e criterios de avaliación desta proba serán os establecidos no curso no que o alumno esté inicialmente matriculado.

A proba de avaliación constará de dúas partes: proba de entoación e proba de audición:

PROBA DE EDUCACIÓN VOCAL: 50%

* **Repentización dun exercicio de entoación.** Entoación dunha melodía en clave de Sol e sen texto, con ou sen acompañamento de piano, pero sen dobrar a melodía, que inclúa os contidos do presente curso no apartado 6.4.2. Esta proba realizarase a primeira vista. Valorarase a correcta emisión da voz, mantemento do pulso e precisión rítmica, o sentido ascendente ou descendente e sucesión de sons iguais, a identificación dos arpejos e interválica, identificación do modo maior ou menor, escalas e demais contidos do curso, así como a realización dos termos de articulación, dinámicas, agónica e carácter.

Lista de cotexo para o exercicio de entoación

ENTOACIÓN					
	NUNCA	CASE NUNCA	ÁS VECES	CASE SEMPRE	SEMPRE
Realiza o exercicio con fluidez e precisión rítmica	0	0,37	0.75	1,12	1,5
Entoa con precisión seguindo a liña melódica	0	0,37	0.75	1,12	1,5

Afina con precisión as escalas empregadas	0	0,37	0.75	1,12	1,5
Entoa o modo maior e/ou menor	0	0,37	0.75	1,12	1,5
Afina con precisión os intervalos	0	0,37	0.75	1,12	1,5
Precisión na afinación	0	0,37	0.75	1,12	1,5
Interpreta correctamente as indicacións de tempo, carácter, articulacións, agónica e dinámicas	0	0,25	0,5	0,75	1
CUALIFICACIÓN					

PROBA DE EDUCACIÓN AUDITIVA: 50 %

***Proba auditiva que Incluirá dúas partes:** A primeira parte constará dunha serie de exercicios auditivos sobre os contidos do curso (apartado 6.4.2): recoñecemento de compases, modalidade, indentificación de melodías, recoñecemento de intervalos, acordes, tipos de escalas, ditado rítmico, ditado melódico, estruturas armónicas A segunda parte será a realización dun ditado dun fragmento rítmico-melódico a unha voz. Valorarase cada elemento avaliado positiva ou negativamente segundo sexa correcta ou incorrectamente empregado.

A cualificación final será de 1 ao 10, resultado da media aritmética ponderada dos exercicios.

A cualificación final desta proba valorarase do 1 ao 10, resultado da media aritmética ponderada dos exercicios considerandose positiva a partir do 5.

Posto que os resultados da avaliación final se expresan mediante a escala numérica de 1 a 10 sen decimais, a cualificación redondearase:

- con decimais superiores a 5, redondearase ao n.º superior.
- con decimais iguais ou inferiores a 4, redondearase ao n.º inferior.

Consideraranse positivas as cualificacións iguais ou superiores a 5.

6.4.5 Recursos didácticos

Recursos impresos:

O libro de texto común para o profesorado: Teoría y Práctica del Lenguaje Musical IV. Ediciones Si bemol S. L., método dos autores María Victoria Robles Martín e Gabriel Robles Ojeda.

Material arranxado ou seleccionado por cada docente e métodos para material complementario.

Instrumentos musicais: pequena percusión, piano del aula.

Recursos TIC: acceso a Internet a través da wifi do centro, ordenador, encerado virtual, proxector, equipo de son, aula virtual.

Recursos do centro: recursos de aula (encerado de pentagramas, cadeiras con pala, metrónomo...) auditorio, biblioteca, fotocopiadora.

7. Procedementos de avaliación e seguimento da programación didáctica

Os departamentos se reunirán, con carácter xeral, unha vez ao mes.

Estas reunións servirán para facer o seguimento da programación didáctica. Nestas reunións anotaranse os obxectivos non acadados, o profesorado compartirá o seguimento da programación, da avaliación onde valorarás as modificacións ou suxerencias a realizar na programación así coma as observacións dos grupos e a súa evolución.

Ademáis, ao remate de cada trimestre, recolleranse os datos puntuais das tres avaliacións, realizándose as porcentaxes de aprobados e suspensos para avaliar os resultados.

É función do departamento didáctico participar no seguimento mensual, cando menos, da programación didáctica, e elaborar, rematado o curso escolar, unha memoria anual na que se avalíe a súa aplicación.

8. Procedementos para realizar a avaliación interna do departamento

Ao remate de cada trimestre valorarás o funcionamento interno do departamento en función dos datos obxectivos recollidos polo mesmo. O departamento implementará o sistema máis axeitado para realizar dita valoración.

Á vista das actas correspondentes, os departamento, despois das avaliacións ordinarias de final de curso, recollerán nunha memoria, cando menos, os seguintes aspectos:

- a) Modificacións introducidas durante o curso na programación didáctica.
- b) Motivo das modificacións.
- c) Análise dos resultados das avaliacións do alumnado en relación cos cursos anteriores.
- d) Propostas para a programación didáctica do curso seguinte.

9. Anexos

9.1 Bibliografía

IBÁÑEZ-CURSÁ: *Cuadernos de Audición (1 a 4)*. Real Musical

SIERRA, Félix: *Educación Auditiva*. Real Musical

ROBLES OJEDA: *250 Dictados muy fáciles*. Ed. Si bemol.

ROBLES OJEDA: *85 Dictados hasta dos alteraciones*. Ed. Si bemol.

CAÑADA, Pedro e outros: *Cuadernos de audición*. Enclave creativa.

VARIOS: *Dictados 1 y 2*. Enclave creativa.

LÓPEZ ARENOSA, E.: *Dictado rítmico, Dictado melódico*. Real Musical

ZAMORANO: *Nuevos dictados progresivos*. Mundimúsica.

COSTA, Eduardo: *Cuaderno de dictados 1 – 4º curso*. Mundimúsica.

WUYTACK, Jos: *Audición Musical Activa*.

BRAATEN, Brenda: *Sound Advice: Level 1 – 8th*. Ed. Frederick Harris Music.

KRAFT, Leo: *A New Approach to Ear Training: a programmed course in melodic and harmonic dictation*. W. Norton & Company

SMITH, Ronald: *Aural Training in Practice. Book I, II & III*. ABRSM Publishing.

HARRISON, Mark: *Contemporary Eartraining. Level 1 – 2*. Ed. Hal Leonard.

ELIZALDE, Luis: *Canto escolar*. Publicaciones claretianas.

BUENO, Estrella: *Cancionero Infantil*. Real Musical.

IBÁÑEZ-CURSÁ: *Canta con los clásicos*. Real musical.

GIMENO, C.: *Mi primer Liederbuch*. Rivera editores.

VEGA, Marcos: *El enigma de los cánones*. Real Musical.

TEJADA GIMÉNEZ: *Ars canora*. Universidad de La Rioja.

CARBONELL-GIMENO: *Descubre la música cantando a J. S. Bach*. Rivera Música.

HOLSTEIN, Jean- Paul: *Musiques à chanter – Cycle 1, 2, 3*. Ed. Alphonse Leduc

IBÁÑEZ-CURSÁ: *Coro 1, 2*. Rivera ediciones.

MOLINA, E.: *Coro 1, 2*. Enclave creativa.

WUYTACK, Jos: *Cantar y descansar. Canciones con gestos*. Real Musical

WUYTACK, Jos: *Canções Tradicionais Portuguesas*.

VILLALBA: *Cancionero de Galicia*.

SCHUBART, D.: *Cancioneiro galego de tradición oral*. Fundación Barrié de La Maza.

CASTRO SAMPEDRO: *Cancioneiro musical de Galicia*.

GARCIA-PALAO: *Melodías clásicas para entonar y analizar*. Ed. Si bemol.

9.2 Discografía

BENNET, Roy: *Investigando los estilos musicales*. Akal

ALSINA, Pep: *La música y su evolución*. RCA.

BRITTEN, B.: *Guía de orquesta para jóvenes*. DGG.

VARIOS: *Colección de DVDs “Conciertos maestros”*. RTVE, Madrid, 2002.

Colecciones: La mota de polvo. Cuéntame una ópera. Clásicos divertidos.