



**Dirección Xeral de Formación Profesional
Rede de Conservatorios Profesionais de Música e Danza de Galicia**

MD85PRO01

Programación

Centro: CMUS Profesional de Santiago de Compostela

Materia/disciplina: Educación auditiva e vocal

Curso: 2022 - 2023





Índice

1	Introdución.....	3
2	Metodoloxía.....	3
3	Atención á diversidade.....	4
4	Temas transversais.....	4
	4.1. Educación en valores.....	4
	4.2. Tratamento das tecnoloxías da información e da comunicación (TIC´s).....	5
5	Actividades culturais e de promoción das ensinanzas.....	5
6	Secuenciación do curso.....	6
	6.1. Curso: 1º curso de GE.....	6
	6.2. Curso: 2º curso de GE.....	24
	6.3. Curso: 3º curso de GE.....	41
	6.4. Curso: 4º curso de GE.....	58
7	Procedementos de avaliación e seguimento da programación didáctica.....	76
8	Procedementos para realizar a avaliación interna do departamento.....	76

1 Introducción

A acción pedagóxica, no grao elemental, céntrase en conseguir un dominio da lectura e da escritura que lle permita ao alumnado a autonomía necesaria para seguir afondando na aprendizaxe da linguaxe, sen esquecer que a comprensión auditiva é unha capacidade que se debe desenvolver sistematicamente, por ser o oído a base da recepción musical. Esta preocupación pola práctica auditiva ven potenciada pola inclusión, no grao elemental, da materia de Educación Auditiva e Vocal, que estará profundamente relacionada coa de Linguaxe Musical.

Esta materia e a de Linguaxe Musical son inseparables e moi relacionadas entre sí. A pesar de que teñen moitos contidos comúns, as dúas materias foron separadas por motivos de aplicación didáctica, pois a entonación e a comprensión auditiva forman un todo no conxunto das múltiples áreas que conforman a Linguaxe Musical. A Educación Auditiva e Vocal do alumno (e futuro músico) fai necesarias estratexias pedagóxicas específicas neste campo tradicionalmente tan descoidado nas ensinanzas musicais. Pero non hai que esquecer en ningún momento que en esencia as dúas materias son a mesma, aínda que na práctica académica para a “Linguaxe Musical” propiamente dita nos centremos máis nas áreas de lectura, entonación, audición, escritura, teoría e rítmica, deixando o traballo específico da voz e o oído (entonación, respiración, emisión vocal e ditados musicais) para a “Educación Auditiva e Vocal”.

2 Metodoloxía

A metodoloxía a empregar terá en conta, como factor principal, a participación activa do alumnado, e propiciará a actitude de descubrimento e investigación, indo sempre do simple ó complexo. A acción educativa debe contribuír a promover a autonomía dos alumnos na maior medida posible. Ademais, comezarse sempre con actividades de introdución – motivación de tipo recordatorio, logo actividades de desenvolvemento e logo de repaso e consolidación do que se aprendeu na unidade.

A motivación do alumnado é algo fundamental e intrínseco a calquera ensinanza porque é o alumno quen, a través dun compromiso coa tarefa de aprender, constrúe a súa aprendizaxe, especialmente na ensinanza musical, xa que se require unha disciplina de estudo desde o seu inicio e un esforzo ao simultanear dúas ensinanzas oficiais. O profesor debe concienciar ao alumno da súa propia aprendizaxe, dos progresos que vaia adquirindo en base ao seu traballo e animar a traballar os aspectos necesarios que o leven a facelo aínda mellor.

TEMPORALIZACIÓN

O grao elemental estará dividido en catro cursos. Aínda que as materias de Linguaxe Musical e Educación Auditiva e Vocal son dúas materias independentes non debemos esquecer que ambas forman parte indisoluble da formación teórico-práctica dos alumnos dende os seus inicios e polo tanto será fundamental que o alumnado traballe de forma coordinada as dúas materias.

Impártese unha clase semanal de 60 minutos de duración cada una. Durante os dous primeiros cursos de grao elemental, as clases estarán divididas en dúas sesións de 30min acompañando ao seu horario de Linguaxe

Musical. En 3º e 4º de grao elemental, as clases realizaranse nunha única sesión de 60 minutos.

Durante o curso cada grupo contará con unhas 25 ou 26 sesións lectivas, sen contabilizar as sesións reservadas para os exames.

3 Atención á diversidade

As medidas que se levarán a cabo para a atención á diversidade atópanse detalladas no Plan de atención á diversidade do centro, dispoñible na páxina súa páxina web.

4 Temas transversais

A especialidade de Linguaxe Musical e a materia de Educación Auditiva e Vocal radican basicamente no seu carácter maioritariamente procedimental, ao que amplía e ao mesmo tempo esixe unha forte actividade do profesor, da interacción profesor- alumno, e do alumno- alumno.

É por iso que os temas transversais están inscritos en cada unha das actividades da aula, e reciben un tratamento específico en relación con cada aspecto da ensinanza musical. Polo tanto, este sería o tratamento das materias transversais na área que nos ocupa:

4.1. Educación en valores

1.-Educación ambiental: este tema é relativo ó coñecemento e coidado do entorno, tratando de potenciar as relacións humanas en relación coas persoas e ambiente que as rodea. Incidimos no estudio da contaminación acústica e o nivel de ruídos. A concienciación podémola facer a través de debates, gravacións de sons urbanos ou incluso da propia clase en caso de que o nivel de ruídos exceda do recomendable.

2.-Educación para a saúde: entendido como toma de conciencia e coidado corporal. Este tema trátase coa educación psicomotriz traballada co ritmo e a danza , e tamén no coidado do aparato respiratorio e fonador a través do canto, poñendo especial atención na educación da voz o no control da respiración.

3.-Educación para a igualdade entre os sexos: a participación nas actividades da aula favorece a integración e a igualdade fomentando o debido respecto de todos por todos, a través das manifestacións creativas dos alumnos e dun adecuado reparto de tarefas e responsabilidades. Insistimos nunha linguaxe axeitada sen tópicos sexistas, e un control das actitudes, eliminando as discriminacións que pode haber por razóns de sexo.

4.-Educación para o consumo. Pretendemos, desde a área de música, desenvolver a actitude crítica ante os estímulos que reciben, en concreto, as distintas producións musicais de música moderna ás que están acostumados, buscando sempre a adquisición dun criterio propio, e un maior discernimento ante tódalas ofertas musicais que reciban a cotío.

5.-Educación para a paz. A educación musical favorece o desenvolvemento e tería que favorecer tamén as relacións humanas. Os contidos relativos ás musicas do mundo tentan achegarnos a pobos e culturas distintos,

favorecendo as relacións entre diversas culturas, e as músicas tradicionais tentan achegarnos ás nosas propias raíces.

6.-Educación moral e cívica. A educación trata da formación de persoas, ademais da adquisición de coñecementos e da formación de persoas completas eticamente. Por iso, entre as actitudes que perseguimos están orde, o silencio, a solidariedade, a sensibilidade, o respecto...hábitos que favorecen non só a aprendizaxe da materia en cuestión, e tamén a tolerancia a convivencia e o equilibrio persoal.

4.2. Tratamento das tecnoloxías da información e da comunicación (TIC's)

A aplicación da tecnoloxía da información e comunicación (TIC) e as Novas Tecnoloxías levounos a unha nova revolución, permitindo un crecemento enorme, evolución e perfeccionamento do proceso creativo musical. Non obstante, faise necesario regularlas, e, seguindo a normativa do noso centro, establecemos o seguinte regulamento:

1. Non se permite o uso de teléfonos móbiles, así coma calquera outro dispositivo electrónico equiparable, dentro das aulas, agás nos casos en que o profesor ou profesora o autorice e sexa con fins didácticos.
2. Non se permite o uso na aula ou fora dela de ningún programa ou aplicación informática que recopile ou faga uso de calquera dato do alumnado (datos persoais, datos de avaliación e seguemento) agás CENTROSNET, e a súas aplicacións para dispositivos móbiles, ou calquera outro establecido e/ou autorizado pola consellería.
3. Poderanse utilizar outros programas ou aplicacións informáticas que non recopile nin faga uso de calquera dato do alumnado (metrónomo, afinador, etc.).
4. Para o uso de calquera outro programa ou aplicación informática do que non se faga mención na programación didáctica correspondente ou recopile ou faga uso de algún dato de carácter persoal ou referente ao seguemento ou avaliación do alumnado, deberáse pedir autorización expresa a cada alumno ou alumna, ou aos seus titores legais, de ser o caso.
5. No caso de que o profesorado ou o alumnado precisen facer uso do móbil ou de calquera outro dispositivo electrónico semellante nas aulas por algún motivo de forza maior e xustificable, deberá pedirse autorización á Dirección do Centro.

5 Actividades culturais e de promoción das ensinanzas

Estas actividades estarán organizadas ou coordinadas polo centro, ou colaborando con outras entidades alleas, e estarán relacionadas con aspectos propios das ensinanzas de música: cursos especializados, asistencia a concertos e audicións organizados polo centro, asistencia a concertos organizados fora do centro, asistencia aos ensaios de agrupacións do conservatorio. Os alumnos e alumnas e os seus responsables legais estarán informados con anterioridade de tódolos datos pertinentes.

No curso actual vólvese a ofertar a materia de Coro para o alumnado de tódolos cursos de grao elemental, facilitando a posibilidade de asistir en dúas franxas horarias diferentes.

6 Secuenciación do curso

6.1. Curso: 1º curso de GE

6.1.1. Obxectivos

- A) Conseguir a correcta emisión e articulación do son.
- B) Desenvolver unha técnica correcta na entoación e emisión vocal a través da relaxación, respiración, vocalización.
- C) Desenvolver o traballo vocal en grupo e coñecer os elementos básicos da interpretación, tendo en conta as normas e as regras que rexen a actividade musical de conxunto.
- D) Adquirir unha correcta emisión da voz para a reprodución melódica, tomando o canto como actividade fundamental.
- E) Valorar, na entoación, a correcta afinación dos sons naturais como necesidade imprescindible para a práctica instrumental.
- F) Cantar de memoria melodías e cancións como medio de desenvolver o oído e conseguir unha mellor comprensión dos elementos musicais presentes na melodía.
- G) Manter o pulso durante a lectura e entoación
- H) Saber entoar as escalas de Do Maior e La menor e un pequeno repertorio de leccións e cancións.
- I) Adquirir as bases para o desenvolvemento auditivo (tímbrico, rítmico, melódico, formal, etc.).
- J) Potenciar a memoria como base para a formación do oído interno.
- K) Recoñecer auditivamente, e escribir cando sexa posible, parámetros melódicos, rítmicos, formas, tímbricos, etc. nos niveis que se citan nos contidos do curso.
- L) Representar graficamente fragmentos musicais escoitados (ditado rítmico e melódico)
- N) Comprender a importancia do esforzo e traballo individual, creando pautas para un estudio sistemático.

6.1.2. Contidos

Os contidos de Educación Auditiva e Vocal estarán en consonancia con os do correspondente curso de Linguaxe Musical, e particularmente:

1º. Trimestre

- I.1. Percepción do son e do silencio.
- I.2. Percepción de sons longos e curtos, fortes e débiles. Altura relativa do son.
- I.3. Percepción das cualidades do son. Diferentes timbres instrumentais.
- I.4. O acento.
- I.5. Compases 2/4 e 3/4.
- J.6. Recoñecemento auditivo das melodías traballadas na clase, expresado oralmente ou por escrito.
- K.7. escoita e recoñecemento de brancas, negras, corcheas, semicorcheas e silencios.



- K.8. Recoñecemento auditivo de Do, Mi, Sol, Do' e do arpexio de Do Maior.
- K.9. escoita e percepción dos intervalos.
- K.10. Identificación e coñecemento de fórmulas rítmicas básicas orixinadas polo pulso binario.(*)
- K.11. Percepción da frase musical: pregunta-resposta.
- L.12. escoita e recoñecemento de fragmentos melódicos cos contidos do trimestre.(*)
- L.13. Identificación de erros ou diferenzas.

EDUCACIÓN VOCAL

- A.1. Entoación consciente de melodías ou fragmentos cos elementos traballados.(*)
- B.2. Exercicios de respiración, relaxación e vocalización na voz falada e na voz cantada.
- C.3. Exercicios de afinación e empaste.
- C.4. Interpretación de cancións infantís e populares a unha voz e con ostinatos.
- C.5. Interpretación de cancións con movemento e percusión corporal.
- D.6. Interpretación de cancións de autor a unha voz.
- D.7. Interpretación vocal de obras adecuadas ó nivel con ou sen texto, con ou sen acompañamento. (*)

E.8. Práctica, identificación e sensibilización vocal de movementos melódicos ascendentes, descendentes e sucesións de sons iguais. (*)

E.9. Sensibilización e práctica vocal dos movementos melódicos entre os sons Do, Mi, Sol, Do´ (*)

F.10. Reprodución memorizada vocal de fragmentos melódicos ou cancións. (*)

G.11. Lectura entoada a primeira vista.

H.12. Interpretación de cancións cos sons: Do, Mi, Sol, Do´, o arpechio de Do Maior.

2o Trimestre

Os contidos anteriores e:

EDUCACIÓN AUDITIVA

I.14. Compases 2/4, 3/4, 4/4.

J.15. Memorización e repetición de deseños.

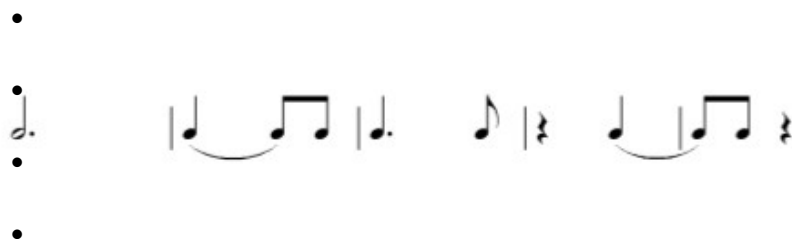
J.16. Desenvolvemento da memoria musical a través de pequenos fragmentos.

J.17. Recoñecemento auditivo das melodías traballadas na clase, expresado oralmente ou por escrito.

K.18. Percepción do son da oitava.

K.19. escoita e percepción de intervalos.

K.20. Percepción auditiva das seguintes fórmulas rítmicas:



K.21. Percepción melódica do acorde maior.

K.22. escoita e recoñecemento auditivo de timbres instrumentais.

K.23. Recoñecer auditivamente, e escribir cando sexa posible, parámetros melódicos, rítmicos, formas, tímbricos, etc. nos niveis que se citan nos contidos do curso. (*)

K.24. Recoñecemento auditivo das melodías traballadas na clase, expresado oralmente ou por escrito.

K.25. escoita de fragmentos melódicos, con representación gráfica dada ou non, aplicando o oído interno e asociando a melodía coa escritura, para diferenciar timbres, estruturas formais sinxelas e elementos expresivos fundamentais (*Forte - Piano, Lento - Andante- Allegro, Crescendo – Diminuendo*). (*)

L.26. Identificación de erros ou diferenzas entre un fragmento escrito e o escoitado.

L.27. Reprodución de ditados rítmicos, melódicos e rítmico-melódicos elementais. (*)

L.28. Ditados cos sons s Do, Re, Mi, Sol,La, Do .

EDUCACIÓN VOCAL

B.13. Exercicios de respiración, relaxación e vocalización na voz falada e na voz cantada.

C.14. Exercicios de afinación e empaste, articulación e fraseo.

C.15. Iniciación ao canon.

D.16. Interpretación de cancións infantís e populares a unha voz e con ostinatos.

E.17. Práctica, identificación e sensibilización vocal de movementos melódicos ascendentes, descendentes e sucesións de sons iguais. (*)

E.18. Sensibilización e práctica vocal dos movementos melódicos entre os sons Do, Re, Mi, Sol,La, Do´. (*)

F.19. Reprodución memorizada vocal de fragmentos melódicos ou cancións.

G.20. Lectura entonada a primeira vista.

G.21. Entoación de exercicios e cancións baseados nos sons traballados a unha voz. (*)

H.22. Entoación consciente de melodías ou fragmentos cos elementos traballados. (*)

3o. Trimestre

Os contidos anteriores e:

EDUCACIÓN AUDITIVA

Traballo auditivo coas fórmulas rítmicas xa traballadas mailas seguintes: (*)

I.29. Percepción dos intervalos conxuntos e disxuntos (*)

I.30. escoita de melodías en modo Maior e menor.

I.31. Percepción dos acordes de tónica e dominante. (*)

I.32. escoita de fragmentos melódicos, con representación gráfica dada ou non, aplicando o oído interno e asociando a melodía coa escritura, para diferenciar timbres, estruturas formais sinxelas e elementos expresivos fundamentais (*Forte - Piano, Lento - Andante- Allegro, Crescendo – Diminuendo*).(*)

J.33. Recoñecemento auditivo das melodías traballadas na clase, expresado oralmente ou por escrito.

K.34. Fórmulas rítmicas básicas en compases de subdivisión binaria:(*)



K.35. Fórmulas rítmicas básicas en compases de subdivisión ternaria:



K.36. Discriminación dos semitóns.

K.37. Utilización das alteracións.

K.38. escoita dos intervalos.

K.39. Identificación do modo maior o menor. (*)

K.40. Identificación auditiva de compases (2/4, 3/4, 4/4 o 6/8).(*)

K.41. escoita e recoñecemento auditivo de timbres instrumentais.

K.42. Identificación dos matices de intensidade do son: *Forte, Mezzoforte e Piano*.

K.42. Identificación dos matices agónicos: *Accelerando e Ritardando*.

K.44. Identificación dos termos de tempo: *Lento, Andante, e Allegro*.

L.45. Percepción de ditados en Do Maior con saltos entre tónica e dominante e notas do acorde. (*)

L.46. Identificación e coñecemento de feitos rítmicos característicos: síncoa, anacrusa e notas a contratempo.

EDUCACIÓN VOCAL

B.23. Exercicios de respiración, relaxación e vocalización na voz falada e na voz cantada.

- C.24. Exercicios de afinación e empaste, articulación e fraseo.
- E.25. Sensibilización e práctica vocal dos semitóns, mi-fa, si-do.
- C.26. Interpretación de cancións infantís e populares a unha voz e con ostinatos, en Do Maior e la menor.
- E.27. Exercicios sobre as escalas de Do Maior e la menor, a unha voz. (*)
- D.28. Entoación consciente de melodías ou fragmentos cos elementos traballados.
- H.29. Entoación de cancións axeitadas ós elementos tonais traballados.
- C.30. Entoación consciente de melodías ou fragmentos baseados nas harmonías de I, IV e V.
- F. 31. Reprodución memorizada vocal de fragmentos melódicos ou cancións(*)
- H.32. Interpretación de cancións de autor a unha voz, que posibiliten un achegamento dos nenos á historia da música.
- C.33. Interpretación de cancións con percusión corporal.
- C.34. Cánones a voces iguais.
- D.35. Exercicios de improvisación vocal con proposta previa.
- C.36. Interpretación dos matices de intensidade do son: *Forte*, *Mezzoforte* e *Piano*.
- D.37. Interpretación dos matices agóxicos: *Accelerando* e *Ritardando*.
- G.38. Interpretación dos termos de tempo: *Lento*, *Andante*, e *Allegro*.
- A.39. Interpretación dos signos de articulación.

CONTIDOS ACTITUDINAIS (comúns nos tres trimestres)

- N. 1. Asistencia ás clases com puntualidade, traendo o material a clase.
- N. 2. Atención na clase.
- N. 3. Traballo de forma autónoma en clase.
- N. 4. Presentación e caligrafía dos exercicios.
- N. 5. Participación activa nos exercicios en grupo.
- N. 6. Adaptación ás regras dos traballos en grupo.
- N. 7. Colaboración e axuda aos compañeiros.
- N. 8. Capacidade de atender ás opinións e ideas dos compañeiros.
- N. 9. Respeto polas normas da clase.
- M. 10. Aceptación das correccións e intento de mellora.
- M. 11. Progreso evolutivo ao longo do curso. (*)

- M. 12. Concentración.
- M. 13. Creatividade.
- M. 14. Motivación e interese á hora de realizar as tarefas.
- M. 15. Organización e reorganización do material recibido.
- N. 16. Realización das tarefas asignadas no tempo establecido na aula.
- N. 17. Realización das tarefas asignadas na casa.
- N. 18. Traballo de forma autónomana casa.
- N. 19. Constancia no estudio.
- N. 20. Realización das actividades de reforzo (de ser o caso) que se propoñan. (*)
- N. 21. Realización das actividades de ampliación (de ser o caso) que se propoñan.

6.1.3. Avaliación

Criterios de avaliación

- A. Aplicar correctamente ás cancións o aprendido sobre a respiración e a emisión do son.
- B. Utilizar a respiración adecuada.
- C. Interpretar pezas en grupo mediante o canto atendendo ás outras voces e adaptándose ao conxunto.
- D. Entoar usando correctamente a voz.
- E. Entoar a primeira vista unha melodía dada con ou sen acompañamento, nas tonalidades de Do M e Lam, de aproximadamente oito compases, aplicando indicacións expresivas. Avaliarase a corrección na emisión e na afinación, o respecto ós termos de expresión e a aplicación do ritmo e a lectura.
- F. Entoar de memoria cancións sinxelas en do maior e la menor, co nome das notas.
- G. Entoar correctamente as escalas e arpegios de do maior e la menor.
- H. Interpretar melodías sinxelas en do maior e la menor, con corrección na entoación e no ritmo, e atendendo aos signos de tempo, dinámica e carácter.
- I. Imitar correctamente estruturas rítmicas e melódicas breves coa voz e a percusión.
- K1. Recoñecer auditivamente o pulso, acento e o ritmo dunha obra ou fragmento.
- K2. Identificar auditivamente cambios sinxelos de compás mediante a percusión do acento. Equivalencia pulso=pulso, exemplo 2/4-3/4-4/4, 2/4-6/8.
- K3. Identificar o compás e o modo de melodías escoitadas.
- K4. Identificar auditivamente movementos melódicos ascendentes, descendentes e sons iguais, así como os contidos rítmicos traballados durante o curso.

L.Reproducir por escrito fragmentos musicais escoitados:

- - Atendendo a parámetros exclusivamente rítmicos
- - Atendendo a parámetros exclusivamente melódicos
- - Atendendo a ambos parámetros en fragmentos máis sinxelos.

M1. Presentar o caderno de exercicios realizados correctamente.

M2. Respetar as normas de organización e indicacións do profesor, atendendo a asistencia e puntualidade, mostrando unha actitude correcta na clase con respecto ao profesor, aos compañeiros e ao material de aula e as instalacións do centro.

M3. Participar con interese tanto no traballo individual como colectivo amosando respecto e criterio persoal.

M4. Demostrar interese pola música en xeral.

N.1. Ser capaz de rematar as tarefas no tempo establecido, tanto na aula como na casa.

N2. Ser autónomo à hora de resolver as tarefas.

N3. Presentar un progreso evolutivo ao longo do curso.

Mínimos esixibles

Os contidos marcados con (*) no apartado 6.1.2 son considerados contidos mínimos para superar o primeiro curso.

MÍNIMOS ESIXIBLES PARA O 1º TRIMESTRE

Ademáis do esixido no curso anterior:

EDUCACIÓN VOCAL: Entoación consciente de obras coas notas Do, Mi, Sol, Do (estudadas previamente e repentizadas). Avaliarase a corrección na emisión e na afinación, a realización na entoación o sentido ascendente ou descendente ou sucesión de sons iguais na liña melódica e o respecto ós termos de expresión e a aplicación do ritmo e a lectura.

- Interpretación vocal de obras adecuadas ó nivel con ou sen texto, con ou sen acompañamento.
- Entoación das notas “Do – Mi – Sol – Do”
- Memorización dunha das obras traballadas durante o trimestre.

EDUCACIÓN AUDITIVA: Realización de exercicios de comprensión auditiva, reprodución de ditados rítmicos, melódicos e rítmico-melódicos elementais coas notas Do, Mi, Sol, Do´ e cos compases e fórmulas rít-

micas establecidos nos mínimos esixibles do 1º trimestre .

- Identificación no ditado rítmico os valores básicos traballados no trimestre.
- Identificación no ditado melódico do sentido ascendente ou descendente ou sucesión de sons iguais na liña melódica.

ACTITUDINAIS (comúns nos 3 trimestres): Presentación das tarefas ou exercicios realizados correctamente, así como as tarefas de reforzo que, de ser o caso, se propoñan. Respeto das normas de organización e indicacións do profesor, mostrando unha actitude correcta na clase con respecto ao profesor, aos compañeiros e ao material de aula e as instalacións do centro. Demostrar interese pola música en xeral.

MÍNIMOS ESIXIBLES PARA O 2º TRIMESTRE

Ademáis do esixido no trimestre anterior:

EDUCACIÓN VOCAL: Entoación consciente de obras coas notas Do, Re, Mi, Sol, La, Do´ (estudadas previamente e repentizadas). Avaliarase a corrección na emisión e na afinación, a realización na entoación o sentido ascendente ou descendente ou sucesión de sons iguais na liña melódica e o respecto ós termos de expresión e a aplicación do ritmo e a lectura. Realización na entoación o sentido ascendente ou descendente ou sucesión de sons iguais na liña melódica

- Interpretación vocal de obras adecuadas ó nivel con ou sen texto, con ou sen acompañamento.
- Entoación das notas “Do –Re - Mi – Sol – La - Do”
- Memorización dunha das obras traballadas durante o trimestre.

EDUCACIÓN AUDITIVA: Realización de exercicios de comprensión auditiva, reprodución de ditados rítmicos, melódicos e rítmico-melódicos elementais coas notas Do, Re, Mi, Sol, La, Do´ e cos compases e fórmulas rítmicas establecidos nos mínimos esixibles do 2º trimestre .

- Identificación no ditado rítmico os valores básicos traballados no trimestre.
- Identificación no ditado melódico do sentido ascendente ou descendente ou sucesión de sons iguais na liña melódica.

ACTITUDINAIS (comúns nos 3 trimestres): Presentación das tarefas ou exercicios realizados correctamente, así como as tarefas de reforzo que, de ser o caso, se propoñan. Respeto das normas de organización e indicacións do profesor, mostrando unha actitude correcta na clase con respecto ao profesor, aos compañeiros e ao material de aula e as instalacións do centro. Demostrar interese pola música en xeral.

MÍNIMOS ESIXIBLES PARA O 3º TRIMESTRE

Ademáis do esixido no curso anterior:

EDUCACIÓN VOCAL: Entoación consciente de melodías en Do M da escala, e arpejo de DoM (estudadas previamente e repentizadas). Avaliarase a corrección na emisión e na afinación, a realización na entoación o sentido ascendente ou descendente ou sucesión de sons iguais na liña melódica e o respecto ós termos de expresión e a aplicación do ritmo e a lectura.

- Entoación a escala diatónica de Do M e arpejo de tónica.
- Memorización dunha das obras traballadas durante o trimestre.

EDUCACIÓN AUDITIVA: Realización de exercicios de comprensión auditiva, reprodución de ditados rítmicos, melódicos e rítmico-melódicos elementais en DoM e cos compases e fórmulas rítmicas establecidos nos mínimos esixibles do 3º trimestre

- Identificación no ditado rítmico dos valores básicos.
- Identificación no ditado melódico do sentido ascendente ou descendente ou sucesión de sons iguais na liña melódica.

ACTITUDINAIS (comúns nos 3 trimestres): Presentación das tarefas ou exercicios realizados correctamente, así como as tarefas de reforzo que, de ser o caso, se propoñan. Respeto das normas de organización e indicacións do profesor, mostrando unha actitude correcta na clase con respecto ao profesor, aos compañeiros e ao material de aula e as instalacións do centro. Demostrar interese pola música en xeral.

Procedementos e ferramentas de avaliación

A avaliación levarase a cabo tendo en conta os obxectivos e os criterios de avaliación establecidos no currículo.

A avaliación da aprendizaxe será continua e procesual, facendo unha avaliación inicial ós contidos a traballar inmediatamente, controlando o proceso de ensino – aprendizaxe a diario e valorando os resultados obtidos con periodicidade para corrixir o que sexa preciso. Na avaliación final determinarase se o alumnado acadou os obxectivos propostos na programación, valorando non só as probas obxectivas senón tamén o progreso evolutivo e esforzo persoal.

A avaliación basearase na observación sistemática e diaria durante as sesións de clase, rexistrando datos precisos do traballo de cada alumno no caderno de seguemento do alumnado, participación nas diferentes actividades, forma de traballar (tanto individual como en grupo), actitude fronte as actividades propostas, destrezas adquiridas a partir das previas, capacidade de atención e resposta, habilidades interpretativas e nivel de lectura alcanzado, tanto rítmica como melódicamente.

Os instrumentos de avaliación serán tanto a observación da evolución do alumno, como a análise dos seus realizados durante as clases así coma as tarefas enviadas a través da aula virtual, a partir de fichas de traballo e interpretación de obras. Todo o material (cadernos, fichas ou tarefas encargadas) será avaliable. Tamén se terá en conta a observación da participación nas diferentes actividades.

Tamén se realizarán as probas específicas que se consideren necesarias como un procedemento máis de avaliación, exames parciais ou probas obxectivas, que proporcionen datos para completar as observacións.

A modo de exemplo, as probas poden ser do tipo:.

- Proba auditiva escrita similar aos exercicios traballados en clase. (ditado melódico, rítmico, tímbrico, recoñecemento de erros nunha melodía escoitada...)
- Proba de entonación de pezas do repertorio traballado en clase, algunhas das cales se interpretarán de memoria, e/ou pezas a primeira vista.

ENTONACIÓN:

Rúbrica para os exercicios de entonación

ENTONACIÓN					
	NUNCA	CASE NUNCA	ÁS VECES	CASE SEMPRE	SEMPRE
Realiza o exercicio con fluidez e precisión rítmica	0	0,5	1	1,5	2
Entona con precisión seguindo a liña melódica	0	0,62	1,25	1,87	2,5
Afina con precisión os intervalos	0	0,5	1	1,5	2
Precisión na afinación	0	0,62	1,25	1,87	2,5
Interpreta correctamente as indicacións de tempo, articulacións, agónica e dinámicas	0	0,25	0,5	0,75	1
CUALIFICACIÓN					

Criterios de cualificación

A cualificación final será a media aritmética ponderada segundo o seguinte:

- **45 % EDUCACIÓN VOCAL** (media aritmética entre as probas específicas de cada avaliación e as evidencias recollidas no caderno do profesor na súa observación na aula)
- **45 % EDUCACIÓN AUDITIVA** (media aritmética entre as probas específicas de cada avaliación e as evidencias recollidas no caderno do profesor na súa observación na aula).
- **10 % CUMPRIMENTO DOS OBXECTIVOS ACTITUDINAIS**

Avaliación final:

Para o cálculo da cualificación da avaliación final terase en conta o peso das cualificacións trimestrais segundo a seguinte ponderación:

AVALIACIÓN FINAL: Cualificación do 1ª av x 0.1 + Cualificación da 2ª av x 0,2 + Cualificación da 3ª av x 0.7

Posto que os resultados das avaliacións se expresan mediante a escala numérica de 1 a 10 sen decimais, a cualificación redondearase:

- con decimais superiores a 5, redondearase ao n.º superior.
- con decimais iguais ou inferiores a 5, redondearase ao n.º inferior.

En todo caso, para aprobar a materia deberanse cumprir os mínimos esixibles para cada parte, e acadar unha nota media de cinco ou superior. Aos alumnos/as que non amosen a asimilación dos contidos mínimos esixibles non se lles aplicará a ponderación, resultando a súa cualificación inferior a 5.

Criterios para a concesión de ampliación de matrícula

Os criterios para a concesión de ampliación de matrícula están regulados nas Normas de Organización e Funcionamento do centro (NOF), a disposición da comunidade educativa na páxina web.

Para conceder a ampliación de matrícula é necesario que o alumnado teña superado todos os obxectivos sinalados para o curso que estea realizando. Ademais deberá de demostrar un grao de madurez e sensibilidade acorde co curso ao que pretenda promocionar.

Para tal fin realizarase unha proba que constará de dúas partes: proba de entoación e proba auditiva.

EDUCACIÓN VOCAL 50%:

- Repentización dun exercicio de entoación. Entonación dunha melodía en clave de Sol e sen texto, con ou sen acompañamento de piano, pero sen dobrar a melodía, que inclúa os contidos do presente curso recollidos no punto 6.1.2.. Esta proba realizarase a primeira vista. Valorarase o mantemento do pulso e precisión rítmica, o sentido ascendente ou descendente e sucesión de sons iguais, a identificación do arpejo e interválica, identificación do modo maior ou menor, a escala e demais contidos do curso, así como a realización dos termos de articulación, dinámicas, agónica e carácter.

Rúbrica para o exercicio de entoación

ENTOACIÓN					
	NUNCA	CASE NUNCA	ÁS VECES	CASE SEMPRE	SEMPRE
Realiza o exercicio con fluidez e	0	0,5	1	1,5	2

precisión rítmica					
Entona con precisión seguindo a liña melódica	0	0,62	1,25	1,87	2,5
Afina con precisión os intervalos	0	0,5	1	1,5	2
Precisión na afinación	0	0,62	1,25	1,87	2,5
Interpreta correctamente as indicacións de tempo, articulacións, agóxica e dinámicas	0	0,25	0,5	0,75	1
CUALIFICACIÓN					

EDUCACIÓN AUDITIVA 50%:

- **Proba auditiva:** Incluirá dúas partes: A primeira parte constará dunha serie de exercicios auditivos sobre os contidos do curso, recollidos no punto 6.1.2. recoñecemento de compases, modalidade, indentificación de melodías, recoñecemento de tono e semitono , dictado rítmico, dictado melódico. A segunda parte será a realización dun dictado dun fragmento rítmico-melódico a unha voz. Valorarase cada elemento avaliado positiva ou negativamente segundo sexa correcta ou incorrectamente empregado.

Os criterios de avaliación e os criterios de cualificación serán os establecidos para o mesmo curso no que está. A proba valorarase do 1 ao 10 sendo necesaria unha cualificación de 5 puntos para superala.

6.1.4. Medidas de recuperación

Procedementos de recuperación ordinarios

Ao aplicarse o sistema de avaliación continua, a recuperación será tamén continua.

No caso de non superar a avaliación final, o alumno /a recibirá un informe escrito coas actividades de recuperación de cara á presentación á proba extraordinaria, quedándose ó profesor /a cunha copia destas instrucións. O titor será o encargado de entregar este informe ao alumno.

Cando a recuperación afecte só a determinados contidos da primeira ou da segunda avaliación poderase ofrecer ao alumno a asistencia a unha clase de reforzo, individual ou en grupos reducidos.

Procedementos de avaliación nos casos en que a avaliación continua non é posible

Como se indica anteriormente, o procedemento xeral de avaliación é o da **avaliación continua** pero, se o profesor ou profesora da materia considera que non ten os datos necesarios para avaliar a algún alumno/a de xeito continuo por mor das faltas de asistencia reiteradas, deberá convocalo para unha única proba (que poderá ter varias partes), de carácter escrito, oral ou instrumental, en función da materia, na semana de exames previa a todas as sesións de avaliación. Neste caso o alumno ou alumna será convocado para dita proba cunha semana de antelación, alomenos.

Será o criterio do profesor ou profesora o que determine se un alumno ou alumna non pode ser avaliado seguindo os procedementos ordinarios da avaliación continua pero, en todo caso, o número de ausencias do alumno ou alumna deberá ser superior ao 50% das sesións de clase do trimestre

A proba constará de dúas partes:

EDUCACIÓN VOCAL 50%:

- Repentización dun exercicio de entonación. Entonación dunha melodía en clave de Sol e sen texto, con ou sen acompañamento de piano, pero sen dobrar a melodía, que inclúa os contidos do presente curso recollidos no punto 6.1.2.. Esta proba realizarase a primeira vista. Valorarase o mantemento do pulso e precisión rítmica, o sentido ascendente ou descendente e sucesión de sons iguais, a identificación do arpejo e interválica, identificación do modo maior ou menor, a escala e demais contidos do curso, así como a realización dos termos de articulación, dinámicas, agónica e carácter.

Rúbrica para o exercicio de entoación

ENTOACIÓN					
	NUNCA	CASE NUNCA	ÁS VECES	CASE SEMPRE	SEMPRE
Realiza o exercicio con fluidez e precisión rítmica	0	0,5	1	1,5	2
Entona con precisión seguindo a liña melódica	0	0,62	1,25	1,87	2,5
Afina con precisión os intervalos	0	0,5	1	1,5	2
Precisión na afinación	0	0,62	1,25	1,87	2,5
Interpreta correctamente as indicacións de tempo, articulacións, agónica e dinámicas	0	0,25	0,5	0,75	1
CUALIFICACIÓN					

EDUCACIÓN AUDITIVA 50%:

- **Proba auditiva:** Incluirá dúas partes: A primeira parte constará dunha serie de exercicios auditivos sobre os contidos do curso, recollidos no punto 6.1.2. recoñecemento de compases, modalidade, indentificación de melodías, recoñecemento de tono e semitono , dictado rítmico, dictado melódico. A segunda parte será a realización dun dictado dun fragmento rítmico-melódico a unha voz. Valorarase cada elemento avaliado positiva ou negativamente segundo sexa correcta ou incorrectamente empregado.

A cualificación final desta proba valorarase do 1 ao 10, resultado da media aritmética ponderada dos exercicios considerándose positiva a partir de 5.

Posto que os resultados da avaliación final se expresan mediante a escala numérica de 1 a 10 sen decimais, a cualificación redondearase:

- con decimais superiores a 5, redondearase ao n.º superior.
- con decimais iguais ou inferiores a 5, redondearase ao n.º inferior.

Consideraranse positivas as cualificación iguais ou superiores a 5.

A non asistencia á proba será cualificada coa nota mínima (1) por parte do profesor ou profesora da materia na sesión de avaliación correspondente.

Proba extraordinaria de avaliación (para materias con cualificación negativa)

O sistema de avaliación na convocatoria extraordinaria consistirá nunha proba na que o alumno deberá acreditar o dominio da programación establecida para todo o curso en base aos obxectivos, contidos e criterios de avaliación e cualificación do presente curso. Polo tanto, deberá examinarse de ambas partes: vocal e auditiva.

A proba de avaliación constará de dúas partes. Cada exercicio cualificarase tendo en conta a asimilación dos contidos específicos da materia en cada área de coñecementos e os seus correspondentes criterios de avaliación e puntuarase cun baremo referido a cada contido avaliado na proba que figurará no enunciado das mesmas. Cada un deses elementos será valorado positiva ou negativamente segundo sexa correcta ou incorrectamente empregado. A suma total das puntuacións será de 10. Os contidos e criterios de avaliación desta proba serán os establecidos no curso no que o alumno esté inicialmente matriculado.

EDUCACIÓN VOCAL 50%:

- **Repentización dun exercicio de entonación.** Entonación dunha melodía en clave de Sol e sen texto, con ou sen acompañamento de piano, pero sen dobrar a melodía, que inclúa os contidos do presente curso recollidos no punto 6.1.2.. Esta proba realizarase a primeira vista. Valorarase o mantemento do pulso e precisión rítmica, o senti-

do ascendente ou descendente e sucesión de sons iguais, a identificación do arpexo e interválica, identificación do modo maior ou menor, a escala e demais contidos do curso, así como a realización dos termos de articulación, dinámicas, agóxica e carácter.

ENTOACIÓN					
	NUNCA	CASE NUNCA	ÁS VECES	CASE SEMPRE	SEMPRE
Realiza o exercicio con fluidez e precisión rítmica	0	0,5	1	1,5	2
Entona con precisión seguindo a liña melódica	0	0,62	1,25	1,87	2,5
Afina con precisión os intervalos	0	0,5	1	1,5	2
Precisión na afinación	0	0,62	1,25	1,87	2,5
Interpreta correctamente as indicacións de tempo, articulacións, agóxica e dinámicas	0	0,25	0,5	0,75	1
CUALIFICACIÓN					

EDUCACIÓN AUDITIVA 50%:

- **Proba auditiva:** Incluirá dúas partes: A primeira parte constará dunha serie de exercicios auditivos sobre os contidos do curso, recollidos no punto 6.1.2. recoñecemento de compases, modalidade, indentificación de melodías, recoñecemento de tono e semitono , dictado rítmico, dictado melódico. A segunda parte será a realización dun dictado dun fragmento rítmico-melódico a unha voz. Valorarase cada elemento avaliado positiva ou negativamente segundo sexa correcta ou incorrectamente empregado.

A cualificación final desta proba valorarase do 1 ao 10, resultado da media aritmética ponderada dos exercicios considerándose positiva a partir de 5.

Posto que os resultados da avaliación final se expresan mediante a escala numérica de 1 a 10 sen decimais, a cualificación redondearase:

- con decimais superiores a 5, redondearase ao n.º superior.
- con decimais iguais ou inferiores a 5, redondearase ao n.º inferior.

Consideraranse positivas as cualificación iguais ou superiores a 5.

6.1.5. Recursos didácticos

Os recursos didácticos que se utilizarán variarán en función das actividades plantexadas en cada unidade didáctica. En xeral, serán os seguintes:

RECURSOS ESPACIAIS

O aula. Aula con espazo suficiente para moverse libremente e que permita a separación necesaria cando se fagan exames escritos, boa iluminación, facilidade de ventilación, calefacción. Equipada con: cadeiras de pala, mesa e cadeira para o profesor, armario ou estantería, piano e banqueta, instrumental Orff (percusión determinada e indeterminada), equipo de música ou de audiovisuais, percheiro, papeleira, lousa pautada, metrónomo.

Exteriores do aula onde se puideran desenvolver actividades relacionadas coa materia (concertos didácticos, conferencias...) tales como teatros, salas de concertos, auditorio, biblioteca.

RECURSOS MATERIAIS

Material didáctico da aula, contendo os libros e accesorios necesarios para desenvolver as clases en todos os seus aspectos.

O alumnado terá que aportar o material funxible: lápiz, goma, caderno de papel pautado.

Para os contidos específicos de audición entregaranse fichas de traballo paulatinamente aos alumnos.

Selección de cancións infantís e populares galegas e máis das outras rexións; selección de pequenas obras musicais ou fragmentos de outras máis longas.

BIBLIOGRAFÍA

IBÁÑEZ-CURSÁ: *Cuadernos de Audición (1 a 4)*. Real Musical

SIERRA, Félix: *Educación Auditiva*. Real Musical

ROBLES OJEDA: *250 Dictados muy fáciles*. Ed. Si bemol.

ROBLES OJEDA: *85 Dictados hasta dos alteraciones*. Ed. Si bemol.

CAÑADA, Pedro e outros: *Cuadernos de audición*. Enclave creativa.

VARIOS: *Dictados 1 y 2*. Enclave creativa.

- LÓPEZ ARENOSA, E.: *Dictado rítmico , Dictado melódico*. Real Musical
- ZAMORANO: *Nuevos dictados progresivos*. Mundimúsica.
- COSTA, Eduardo: *Cuaderno de dictados 1 – 4º curso*. Mundimúsica.
- WUYTACK, Jos: *Audición Musical Activa*.
- BRAATEN, Brenda: *Sound Advice: Level 1 – 8th*. Ed. Frederick Harris Music.
- KRAFT, Leo: *A New Approach to Ear Training: a programmed course in melodic and harmonic dictation*. W. Norton & Company
- SMITH, Ronald: *Aural Training in Practice. Book I, II & III*. ABRSM Publishing.
- HARRISON, Mark: *Contemporary Eartraining. Level 1 – 2*. Ed. Hal Leonard.
- ELIZALDE, Luis: *Canto escolar*. Publicaciones claretianas.
- BUENO, Estrella: *Cancionero Infantil*. Real Musical.
- IBÁÑEZ-CURSÁ: *Canta con los clásicos*. Real musical.
- GIMENO, C.: *Mi primer Liederbuch*. Rivera editores.
- VEGA, Marcos: *El enigma de los cánones*. Real Musical.
- TEJADA GIMÉNEZ: *Ars canora*. Universidad de La Rioja.
- CARBONELL-GIMENO: *Descubre la música cantando a J. S. Bach*. Rivera Música.
- HOLSTEIN, Jean- Paul: *Musiques à chanter – Cycle 1, 2 ,3*. Ed. Alphonse Leduc
- IBÁÑEZ-CURSÁ: *Coro 1, 2*. Rivera ediciones.
- MOLINA, E.: *Coro 1, 2*. Enclave creativa.
- WUYTACK, Jos: *Cantar y descansar. Canciones con gestos*. Real Musical
- WUYTACK, Jos: *Canções Tradicionais Portuguesas*.
- VILLALBA: *Cancionero de Galicia*.
- SCHUBART, D.: *Cancioneiro galego de tradición oral*. Fundación Barrié de La Maza.

CASTRO SAMPEDRO: *Cancioneiro musical de Galicia*.

GARCIA-PALAO: *Melodías clásicas para entonar y analizar*. Ed. Si bemol.

DISCOGRAFÍA

BENNET, Roy: *Investigando los estilos musicales*. Akal

ALSINA, Pep: *La música y su evolución*. RCA.

BRITTEN, B.: *Guía de orquesta para jóvenes*. DGG.

VARIOS: *Colección de DVDs "Conciertos maestros"*. RTVE, Madrid, 2002.

Colecciones: La mota de polvo. Cuéntame una ópera. Clásicos divertidos.

6.2. Curso: 2º curso de GE

6.2.1. Obxectivos

- Conseguir a correcta emisión e articulación do son, así como unha boa afinación.
- Continuar o desenvolvemento dunha técnica vocal básica mediante relaxación, respiración, emisión, vocalización e articulación correctas e conscientes.
- Desenvolver o traballo vocal en grupo e coñecer os elementos básicos da interpretación, tendo en conta as normas e as regras que rexen a actividade musical de conxunto.
- Realizar vocalmente melodías cos contidos do correspondente curso de Linguaxe Musical.
- Saber entoar correctamente as escalas de ata dúas alteracións propias, e dispor de un repertorio de leccións e cancións incluíndo polifonía a dúas voces.
- Entoar e recoñecer os diferentes tipos de escalas maior e menor.
- Entoar todos os intervalos xustos, maiores e menores dentro dun contexto tonal.
- Afinar as notas alteradas accidentalmente en secuencias sinxelas
- Cantar de memoria melodías e cancións como medio de desenvolver o oído e conseguir unha mellor comprensión dos elementos musicais presentes na melodía.
- Afondar nas bases para o desenvolvemento auditivo (tímbrico, rítmico, melódico, formal, etc.).

- Potenciar a memoria como recurso indispensable no desenvolvemento da audición activa
- Diferenciar auditivamente intervalos melódicos e armónicos maiores, menores e xustos, nun contexto tonal.
- Reproducir de ditados rítmicos, melódicos e rítmico-melódicos elementais nas tonalidades traballadas.
-

6.2.2. Contidos

Os contidos de Educación Auditiva e Vocal estarán en consonancia con os do correspondente curso de Linguaxe Musical, e particularmente:

1º Trimestre

EDUCACIÓN VOCAL

A. Exercicios de respiración, relaxación e vocalización na voz falada e na voz cantada.

B. Exercicios de afinación e empaste, articulación e fraseo.

C1. Interpretación de cancións infantís e populares a unha ou dúas voces.

C2. Interpretación de cancións de autor a dúas voces, que posibiliten un achegamento á historia da música.

C3. Cancións responsoriais e recreativas.

C4. Canons a dúas ou tres voces iguais.

C5. Interpretación de cancións con percusión rítmica.

D1. Interpretación vocal de obras adecuadas ó nivel con ou sen texto, con ou sen acompañamento. (*)

D2. Sensibilización de movementos melódicos ascendentes, descendentes e sucesións de sons iguais nas tonalidades traballadas, movementos melódicos tonais, movementos interválicos. (*)

D3. Exercicios de improvisación vocal con proposta previa.

E. Entoación consciente en Do maior e Lam.

F. Exercicios sobre escalas e arpechios nas tonalidades traballadas. (*)

G. Entoación sinxela dos intervalos de 2a maior e menor, 4a, 5a, 8a xusta, dentro e fora do contexto tonal.

EDUCACIÓN AUDITIVA

J1. Percepción auditiva das fórmulas rítmicas traballadas nos cursos anteriores, engadindo as seguintes as traballadas no 1º Trimestre na materia de linguxe musical: (*)

Figuras e fórmulas rítmicas en subdivisión binaria: todos os contidos no 1º curso e:



Figuras e fórmulas rítmicas en subdivisión ternaria: os contidos no 1º curso e:



J2. Sensibilización de movementos melódicos ascendentes, descendentes e sucesións de sons iguais nas tonalidades traballadas. (*)

J3. Acordes de I, IV e V nas tonalidades traballadas.

K1. Identificación de erros ou diferenzas entre un fragmento escrito e o escoitado.

K2. Escoita de fragmentos melódicos, con representación gráfica dada ou non, aplicando o oído interno e asociando a melodía coa escritura, para diferenciar timbres, estruturas formais sinxelas e elementos expresivos fundamentais

K3. Memorización por agregación de elementos.

M. Reprodución de ditados rítmicos, melódicos e rítmico-melódicos elementais en Do maior e La menor .

L1. Escoita e recoñecemento de intervalos de 2ª M e m, 4ª, 5ª e 8ª xusta, tanto melódicos coma harmónicos (número e especie).

2o Trimestre

Os contidos anteriores e:

EDUCACIÓN VOCAL

A. Exercicios de respiración, relaxación e vocalización na voz falada e na voz cantada.

B. Exercicios de afinación, empaste, articulación e fraseo.

C 1 . Interpretación de cancións infantís e populares a dúas voces.

C2. Interpretación de cancións de autor a unha ou dúas voces, que posibiliten un achegamento á historia da música.

C3. Cancións responsoriais e recreativas.

C4. Cánones a tres voces iguais.

C5. Interpretación de cancións con percusión rítmica.

C6. Interpretación de cancións atendendo a tódolos signos de tempo, dinámica e carácter.

D1. Interpretación vocal de obras adecuadas ó nivel con ou sen texto, con ou sen acompañamento. (*)

D2. Sensibilización de movementos melódicos ascendentes, descendentes e sucesións de sons iguais nas tonalidades traballadas, movementos melódicos tonais, movementos interválicos. (*)

D3. Entoación consciente de melodías de ata unha alteración maiores e menores. (*)

D4. Exercicios de improvisación vocal con proposta previa.

E. Entoación consciente en tonalidades ata unha alteración.

F. Exercicios sobre escalas e arpexios. (*)

G. Entoación sinxela dos intervalos de 2a maior e menor, 4a, 5a, 8a xusta, dentro e fora do contexto tonal.

H. Práctica sinxela da alteración accidental.

I. Repetición, memorización e transposición de frases melódicas gradualmente máis complexas; memorización e transposición inmediata de frases simples.

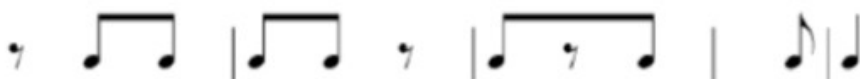
EDUCACIÓN AUDITIVA

J1. Percepción auditiva das fórmulas rítmicas traballadas no primeiro trimestre, engadindo as seguintes as traballadas no 2º Trimestre na materia de linguaxe musical: (*)

Figuras e fórmulas rítmicas en subdivisión binaria: os contidos no 1º trimestre e:



Figuras e fórmulas rítmicas en subdivisión ternaria: os contidos no 1º trimestre e:



J2. Sensibilización de movementos melódicos ascendentes, descendentes e sucesións de sons iguais nas tonalidades traballadas. (*)

J3. Identificación no ditado melódico o modo e a tonalidade. (*)

J4. Realización de ditado harmónico: recoñecemento auditivo dos acordes fundamentais I, IV e V nas tonalidades traballadas.

J6. escoita e discriminación da escala maior, menor natural e menor harmónica. (*)

K1. Identificación de erros ou diferenzas entre un fragmento escrito e o escoitado.

K4. Análise auditivo de fragmentos.

L1. escoita e recoñecemento de intervalos de 2a M e m, 4a, 5a e 8a xusta, tanto melódicos coma harmónicos (número e especie).

L2. Consonancia e disonancia.

M2. Probas auditivas en tonalidades ata unha alteración e nos compases de 2/4, 3/4 e 6/8. (*)

3o. Trimestre

Os contidos anteriores e:

EDUCACIÓN VOCAL

A. Exercicios de respiración, relaxación e vocalización na voz falada e na voz cantada.

B. Exercicios de afinación, empaste, articulación e fraseo.

C1. Interpretación de cancións infantís e populares a dúas voces, en tonalidades ata dúas alteración.

C2. Interpretación de cancións de autor a dúas voces, que posibiliten un achegamento á historia da música.

C4. Canons a dúas e tres voces iguais.

C5. Interpretación de cancións con percusión rítmica.

C6. Interpretación de cancións atendendo a tódolos signos de tempo, dinámica e carácter.

D4. Exercicios de improvisación vocal con proposta previa.

E. Entoación consciente en tonalidades ata dúas alteración.

F. Exercicios sobre escalas e arpejos. (*)

G. Entoación sinxela dos intervalos de 2a e 3a maior e menor, 4a, 5a, 8a xusta, dentro e fora do contexto tonal.

H. Práctica sinxela da alteración accidental.

I. Repetición, memorización e transposición de frases melódicas gradualmente máis complexas; memorización e transposición inmediata de frases simples.

EDUCACIÓN AUDITIVA

J1. Percepción auditiva das fórmulas rítmicas traballadas no primeiro trimestre, engadindo as seguintes as traballadas no 3º trimestre na materia de linguaxe musical: (*)

Figuras e fórmulas rítmicas en subdivisión binaria: os contidos no 1º e 2º trimestre:



Figuras e fórmulas rítmicas en subdivisión ternaria: os contidos no 1º e 2º trimestre.



J2. Sensibilización de movementos melódicos ascendentes, descendentes e sucesións de sons iguais nas tonalidades traballadas.

J4. Realización de ditado harmónico: recoñecemento auditivo dos acordes fundamentais I, IV e V nas tonalidades traballadas.

J6. escoita e discriminación da escala maior, menor natural e menor harmónica. (*)

J7. Diferenciación de compases traballados.

K1. Identificación de erros rítmicos e melódicos.

L1. escoita e recoñecemento de intervalos de 2ª M e m, 4ª, 5ª e 8ª xusta, tanto melódicos coma harmónicos (número e especie).

M1. escoita e reprodución de ditados rítmicos, melódicos e rítmico-melódicos nas tonalidades traballadas.

M2. Probas auditivas en tonalidades ata unha alteración.

M3. escoita de fragmentos melódicos, con representación gráfica dada ou non, aplicando o oído interno e asociando a melodía coa escritura, para diferenciar timbres, estruturas formais sinxelas e elementos expresivos fundamentais,

CONTIDOS ACTITUDINAIS (comúns nos tres trimestres)

- M. 1. Asistencia ás clases com puntualidade, traendo o material a clase.
- M. 2. Atención na clase.
- M. 3. Traballo de forma autónoma en clase.
- M. 4. Presentación e caligrafía dos exercicios.
- M. 5. Participación activa nos exercicios en grupo.
- M. 6. Adaptación ás regras dos traballos en grupo.
- M. 7. Colaboración e axuda aos compañeiros.
- M. 8. Capacidade de atender ás opinións e ideas dos compañeiros.
- M. 9. Respeto polas normas da clase.
- M. 10. Aceptación das correccións e intento de mellora.
- M. 11. Progreso evolutivo ao longo do curso. (*)
- M. 12. Concentración.
- M. 13. Creatividade.
- M. 14. Motivación e interese á hora de realizar as tarefas.
- M. 15. Organización e reorganización do material recibido.
- N. 16. Realización das tarefas asignadas no tempo establecido na aula.
- N. 17. Realización das tarefas asignadas na casa.
- N. 18. Traballo de forma autónoma na casa.
- N. 19. Constancia no estudio.
- N. 20. Realización das actividades de reforzo (de ser o caso) que se propoñan. (*)
- N. 21. Realización das actividades de ampliación (de ser o caso) que se propoñan.

6.2.3. Avaliación

Criterios de avaliación

- A. Empregar unha boa emisión vocal.
- B. Aplicar correctamente ás cancións o aprendido sobre a respiración, a emisión do son, a afinación, a articulación e o empaste.
- C. Entoar, integrándose no grupo, unha das voces dun canon ou fragmento musical a dúas ou tres voces.
- E. Entoar correctamente as escalas e arpejos das tonalidades ata dúas alteracións.
- F. Entoar correctamente os diferentes tipos de escala maior e menor traballadas.
- G. Entoar correctamente e identificar auditivamente sucesións de intervalos dentro e fóra do contexto tonal.

- H. Afinar con precisión as notas alteradas accidentalmente en secuencias sinxelas.
- I. Entoar de memoria cancións sinxelas, co nome das notas.
- J1. Identificar o pulso, a subdivisión e o compás (simple ou composto) en fragmentos escoitados.
- J2. Identificar o modo de melodías escoitadas.
- J3. Recoñecer auditivamente as diferentes escalas diatónicas (tonalidade e modalidade e tipo) a partir do La de referencia
- J4. Identificar os erros e as diferenzas existentes entre un fragmento escrito e o escoitado.
- K. Amosar boa memoria á hora de resolver os exercicios.
- L. Identificar auditivamente os intervalos traballados no curso.
- M. Reproducir por escrito fragmentos rítmicos ou melódicos escoitados.

Mínimos esixibles

Os contidos marcados con (*) no apartado 6.2.2 son considerados contidos mínimos para superar o primeiro curso.

MÍNIMOS ESIXIBLES PARA O 1º TRIMESTRE

Ademáis do esixido no curso anterior:

EDUCACIÓN VOCAL: entoación consciente de obras (estudadas previamente e repentizadas) en DoM e Lam. Avaliarase a corrección na emisión e na afinación, a realización na entoación o sentido ascendente ou descendente ou sucesión de sons iguais na liña melódica e o respecto ós termos de expresión e a aplicación do ritmo e a lectura.

- Entoación consciente da escala e arpejos de tónica e dominante de DoM e Lam.
- Interpretación vocal de obras adecuadas ó nivel con ou sen texto, con ou sen acompañamento en DoM e Lam e as súas tonalidades homónimas.
- Interpretación de memoria de unha das obras traballadas no trimestre.

EDUCACIÓN AUDITIVA: realización de exercicios de comprensión auditiva, reprodución de ditados rítmicos, melódicos e rítmico-melódicos elementais en DoM e Lam e cos compases e fórmulas rítmicas establecidos nos mínimos esixibles do 1º trimestre que amosen:

- Percepción no ditado rítmico a sensación do sentido binario ou ternario da subdivisión do pulso en exercicios que conteñan as rítmicas do 1º trimestre.
- Identificación das estruturas rítmicas traballadas durante o 1º trimestre.
- Identificación dos modos maior e menor.
- Identificación no ditado melódico a diferenciación do sentido ascendente, descendente ou sucesión de sons iguais na liña melódica na tonalidade de DoM e Lam en exercicios que conteñan os contidos traballados durante o 1º trimestre.

ACTITUDINAIS (comúns nos 3 trimestres): Presentación das tarefas ou exercicios realizados correctamente, así como as tarefas de reforzo que, de ser o caso, se propoñan. Respeto das normas de organización e indicacións do profesor, mostrando unha actitude correcta na clase con respecto ao profesor, aos compañeiros e ao material de aula e as instalacións do centro. Demostrar interese pola música en xeral.

MÍNIMOS ESIXIBLES PARA O 2º TRIMESTRE

- Ademáis do esixido no trimestre anterior:

EDUCACIÓN VOCAL: entoación consciente de obras (estudadas previamente e repentizadas) en tonalidades ata unha alteración maiores e menores. Avaliarase a corrección na emisión e na afinación, a realización na entoación o sentido ascendente ou descendente ou sucesión de sons iguais na liña melódica e o respecto ós termos de expresión e a aplicación do ritmo e a lectura.

- Entoación consciente de escalas e arpejos de tónica e dominante de tonalidades ata unha alteración maiores e menores.
- Interpretación de memoria de unha das obras traballadas no trimestre.

EDUCACIÓN AUDITIVA: realización de exercicios de comprensión auditiva, reprodución de ditados rítmicos, melódicos e rítmico-melódicos elementais e cos compases e fórmulas rítmicas establecidos nos mínimos esixibles no 2º trimestre que amosen:

- Percepción do sentido binario ou ternario e da subdivisión do pulso en exercicios coas fórmulas rítmicas que se especifican no apartado rítmico.
- Identificación das estruturas rítmicas que se especifican no apartado rítmico.
- Identificación dos modos Maior e menor.
- Identificación no ditado melódico a diferenciación do sentido ascendente ou descendente ou sucesión de sons iguais na liña melódica
- Reprodución de ditados rítmicos, melódicos e rítmico-melódicos cos contidos do trimestre.
- Identificación no ditado melódico do modo e a tonalidade.

ACTITUDINAIS (comúns nos 3 trimestres): Presentación das tarefas ou exercicios realizados correcta-

mente, así como as tarefas de reforzo que, de ser o caso, se propoñan. Respeto das normas de organización e indicacións do profesor, mostrando unha actitude correcta na clase con respecto ao profesor, aos compañeiros e ao material de aula e as instalacións do centro. Demostrar interese pola música en xeral.

MÍNIMOS ESIXIBLES PARA O 3º TRIMESTRE

Ademáis do esixido no curso anterior:

EDUCACIÓN VOCAL: entoación consciente de obras (estudadas previamente e repentizadas) en tonalidades ata 1 alteración. Avaliarase a corrección na emisión e na afinación, a realización na entoación o sentido ascendente ou descendente ou sucesión de sons iguais na liña melódica e o respecto ós termos de expresión e a aplicación do ritmo e a lectura.

- Entoación consciente de escalas e arpejos de tónica, subdominante e dominante de ata 1 alteración.
- Interpretación de memoria de unha das obras traballadas no trimestre.

EDUCACIÓN AUDITIVA: Realización de exercicios de comprensión auditiva, reprodución de ditados rítmicos, melódicos e rítmico-melódicos elementais en tonalidades ata 1 alteración e cos compases e fórmulas rítmicas establecidos nos mínimos esixibles no 3º trimestre que amosen:

- Percepción no ditado rítmico a sensación do sentido binario ou ternario da subdivisión do pulso.
- Identificación das estruturas rítmicas traballadas durante o curso.
- Identificación auditiva e visual dos intervalos melódicos e harmónicos traballados.
- Identificación no ditado melódico dos modos Maior e menor.
- Identificación no ditado melódico e diferenciación do sentido ascendente ou descendente ou sucesión de sons iguais na liña melódica.

ACTITUDINAIS (comúns nos 3 trimestres): Presentación das tarefas ou exercicios realizados correctamente, así como as tarefas de reforzo que, de ser o caso, se propoñan. Respeto das normas de organización e indicacións do profesor, mostrando unha actitude correcta na clase con respecto ao profesor, aos compañeiros e ao material de aula e as instalacións do centro. Demostrar interese pola música en xeral.

Procedementos e ferramentas de avaliación

A avaliación levarase a cabo tendo en conta os obxectivos e os criterios de avaliación establecidos no currículo.

A avaliación da aprendizaxe será continua e procesual, facendo unha avaliación inicial ós contidos a traballar inmediatamente, controlando o proceso de ensino – aprendizaxe a diario e valorando os resultados obtidos con periodicidade para corrixir o que sexa preciso. Na avaliación final determinarase se o alumnado acadou os obxectivos propostos na programación, valorando non só as probas obxectivas senón tamén o progreso evolutivo e esforzo persoal.

A avaliación basearase na observación sistemática e diaria durante as sesións de clase, rexistrando datos precisos do traballo de cada alumno no caderno de seguemento do alumnado, participación nas diferentes actividades, forma de traballar (tanto individual como en grupo), actitude fronte as actividades propostas, destrezas adquiridas a partir das previas, capacidade de atención e resposta, habilidades interpretativas e nivel de lectura alcanzado, tanto rítmica como melódicamente.

Os instrumentos de avaliación serán tanto a observación da evolución do alumno, como a análise dos seus realizados durante as clases así coma as tarefas enviadas a través da aula virtual, a partir de fichas de traballo e interpretación de obras. Todo o material (cadernos, fichas ou tarefas encargadas) será avaliable. Tamén se terá en conta a observación da participación nas diferentes actividades.

Tamén se realizarán as probas esepcíficas que se consideren necesarias como un procedemento máis de avaliación, exames parciais ou probas obxectivas, que proporcionen datos para completar as observacións.

A modo de exemplo, as probas poden ser do tipo:.

- Proba auditiva escrita similar aos exercicios traballados en clase. (ditado melódico, rítmico, tímbrico, recoñecemento de erros nunha melodía escoitada...)
- Proba de entonación de pezas do repertorio traballado en clase, algunhas das cales se interpretarán de memoria, e/ou pezas a primeira vista.

Rúbrica para os exercicios de entoación:

ENTOACIÓN					
	NUNCA	CASE NUNCA	ÁS VECES	CASE SEMPRE	SEMPRE
Realiza o exercicio con fluidez e precisión rítmica	0	0,37	0.75	1,12	1,5
Entona con precisión seguindo a liña melódica	0	0,37	0.75	1,12	1,5
Afina con precisión as escalas empregadas	0	0,37	0.75	1,12	1,5
Entona o modo maior ou menor	0	0,37	0.75	1,12	1,5
Afina con precisión os intervalos	0	0,37	0.75	1,12	1,5
Precisión na afinación	0	0,37	0.75	1,12	1,5

Interpreta correctamente as indicacións de tempo, articulacións, agónica e dinámicas	0	0,25	0,5	0,75	1
--	---	------	-----	------	---

Criterios de cualificación

A cualificación final será a media aritmética ponderada segundo o seguinte:

- **45 % EDUCACIÓN VOCAL** (media aritmética entre as probas específicas de cada avaliación e as evidencias recollidas no caderno do profesor na súa observación na aula)
- **45 % EDUCACIÓN AUDITIVA** (media aritmética entre as probas específicas de cada avaliación e as evidencias recollidas no caderno do profesor na súa observación na aula).
- **10 % CUMPRIMENTO DOS OBXECTIVOS ACTITUDINAIS**

Avaliación final:

Para o cálculo da cualificación da avaliación final terase en conta o peso das cualificacións trimestrais segundo a seguinte ponderación:

AVALIACIÓN FINAL: Cualificación do 1ª av x 0.1 + Cualificación da 2ª av x 0,2 + Cualificación da 3ª av x 0.7

Posto que os resultados das avaliacións se expresan mediante a escala numérica de 1 a 10 sen decimais, a cualificación redondearase:

- con decimais superiores a 5, redondearase ao n.º superior.
- con decimais iguais ou inferiores a 5, redondearase ao n.º inferior.

En todo caso, para aprobar a materia deberanse cumprir os mínimos esixibles para cada parte, e acadar unha nota media de cinco ou superior. Aos alumnos/as que non amosen a asimilación dos contidos mínimos esixibles non se lles aplicará a ponderación, resultando a súa cualificación inferior a 5.

Criterios para a concesión de ampliación de matrícula

Os criterios para a concesión de ampliación de matrícula están regulados nas Normas de Organización e Funcionamento do centro (NOF), a disposición da comunidade educativa na páxina web.

Para conceder a ampliación de matrícula é necesario que o alumnado teña superado todos os obxectivos sinalados para o curso que estea realizando. Ademais deberá de demostrar un grao de madurez e sensibilidade acorde co curso ao que pretenda promocionar.

Para tal fin realizarase unha proba que constará de dúas partes: proba de entoación e proba de audición:

EDUCACIÓN VOCAL: 50%

Repentización dun exercicio de entoación. Entoación dunha melodía en clave de Sol e sen texto, con ou sen acompañamento de piano, pero sen dobrar a melodía, que inclúa os contidos do presente curso. Esta proba realizarase a primeira vista. Valorarase o mantemento do pulso e precisión rítmica, o sentido ascendente ou descendente e sucesión de sons iguais, a identificación dos arpexios e intervállica, identificación do modo maior ou menor, escalas e demais contidos do curso, así como a realización dos termos de articulación, dinámicas, agóxica e carácter.

ENTOACIÓN					
	NUNCA	CASE NUNCA	ÁS VECES	CASE SEMPRE	SEMPRE
Realiza o exercicio con fluidez e precisión rítmica	0	0,37	0.75	1,12	1,5
Entona con precisión seguindo a liña melódica	0	0,37	0.75	1,12	1,5
Afina con precisión as escalas empregadas	0	0,37	0.75	1,12	1,5
Entona o modo maior ou menor	0	0,37	0.75	1,12	1,5
Afina con precisión os intervalos	0	0,37	0.75	1,12	1,5
Precisión na afinación	0	0,37	0.75	1,12	1,5
Interpreta correctamente as indicacións de tempo, articulacións, agóxica e dinámicas	0	0,25	0,5	0,75	1
CUALIFICACIÓN					

EDUCACIÓN AUDITIVA: 50%

Proba auditiva que incluíra dúas partes: A primeira parte constará dunha serie de exercicios auditivos sobre os contidos do curso:: recoñecemento de compases, modalidade, identificación de melodías, recoñecemento de intervalos, acordes, tipos de escalas, ditado rítmico, ditado melódico, estruturas harmónicas A segunda parte será a realización dun ditado dun fragmento rítmico-melódico a unha voz. Valorarase cada elemento avaliado positiva ou negativamente segundo sexa correcta ou incorrectamente empregado.

Os criterios de avaliación e os criterios de cualificación serán os establecidos para o mesmo curso no que está. A proba valorarase do 1 ao 10 sendo necesaria unha cualificación de 5 puntos para superala.

6.2.4. Medidas de recuperación

Procedementos de recuperación ordinarios

Ao aplicarse o sistema de avaliación continua, a recuperación será tamén continua.

No caso de non superar a avaliación final, o alumno /a recibirá un informe escrito coas actividades de recuperación de cara á presentación á proba extraordinaria, quedándose ó profesor /a cunha copia destas instrucións. O titor será o encargado de entregar este informe ao alumno.

Cando a recuperación afecte só a determinados contidos da primeira ou da segunda avaliación poderase ofrecer ao alumno a asistencia a unha clase de reforzo, individual ou en grupos reducidos.

Procedementos de avaliación nos casos en que a avaliación continua non é posible

Como se indica anteriormente, o procedemento xeral de avaliación é o da **avaliación continua** pero, se o profesor ou profesora da materia considera que non ten os datos necesarios para avaliar a algún alumno/a de xeito continuo por mor das faltas de asistencia reiteradas, deberá convocalo para unha única proba (que poderá ter varias partes), de carácter escrito, oral ou instrumental, en función da materia, na semana de exames previa a todas as sesións de avaliación. Neste caso o alumno ou alumna será convocado para dita proba cunha semana de antelación, alomenos.

Para tal fin realizarase unha proba que constará de dúas partes: proba de entoación e proba de audición:

EDUCACIÓN VOCAL: 50%

Repentización dun exercicio de entoación. Entoación dunha melodía en clave de Sol e sen texto, con ou sen acompañamento de piano, pero sen dobrar a melodía, que inclúa os contidos do presente curso. Esta proba realizarase a primeira vista. Valorarase o mantemento do pulso e precisión rítmica, o sentido ascendente ou descendente e sucesión de sons iguais, a identificación dos arpexios e interválica, identificación do modo maior ou menor, escalas e demais contidos do curso, así como a realización dos termos de articulación, dinámicas, agóxica e carácter.

ENTOACIÓN					
	NUNCA	CASE NUNCA	ÁS VECES	CASE SEMPRE	SEMPRE
Realiza o exercicio con fluidez e precisión rítmica	0	0,37	0,75	1,12	1,5
Entona con precisión seguindo a liña melódica	0	0,37	0,75	1,12	1,5
Afina con precisión as escalas empregadas	0	0,37	0,75	1,12	1,5
Entona o modo maior ou menor	0	0,37	0,75	1,12	1,5
Afina con precisión os intervalos	0	0,37	0,75	1,12	1,5
Precisión na afinación	0	0,37	0,75	1,12	1,5
Interpreta correctamente as indicacións de tempo, articulacións, agóxica e dinámicas	0	0,25	0,5	0,75	1
CUALIFICACIÓN					

EDUCACIÓN AUDITIVA: 50%

Proba auditiva que incluíra dúas partes: A primeira parte constará dunha serie de exercicios auditivos sobre os contidos do curso:: recoñecemento de compases, modalidade, identificación de melodías, recoñecemento de intervalos, acordes, tipos de escalas, ditado rítmico, ditado melódico, estruturas harmónicas A segunda parte será a realización dun ditado dun fragmento rítmico-melódico a unha voz. Valorarase cada elemento avaliado positiva ou negativamente segundo sexa correcta ou incorrectamente empregado.

Os criterios de avaliación e os criterios de cualificación serán os establecidos para o mesmo curso no que está. A proba valorarase do 1 ao 10 sendo necesaria unha cualificación de 5 puntos para superala.

Proba extraordinaria de avaliación (para materias con cualificación negativa)

O sistema de avaliación nesta convocatoria consistirá nunha proba na que o alumno deberá acreditar o dominio da programación establecida para todo o curso. Polo tanto, deberá examinarse das catro partes nas que están divididos os contidos: ritmo, entoación, audición e teoría. Levarase a cabo entre o 16 e 21 de xuño.

A proba de avaliación constará de dúas partes: proba de entoación e proba de audición:

EDUCACIÓN VOCAL: 50%

Repentización dun exercicio de entoación. Entoación dunha melodía en clave de Sol e sen texto, con ou sen acompañamento de piano, pero sen dobrar a melodía, que inclúa os contidos do presente curso. Esta proba realizarase a primeira vista. Valorarase o mantemento do pulso e precisión rítmica, o sentido ascendente ou descendente e sucesión de sons iguais, a identificación dos arpeخيos e intervállica, identificación do modo maior ou menor, escalas e demais contidos do curso, así como a realización dos termos de articulación, dinámicas, agónica e carácter.

ENTOACIÓN					
	NUNCA	CASE NUNCA	ÁS VECES	CASE SEMPRE	SEMPRE
Realiza o exercicio con fluidez e precisión rítmica	0	0,37	0.75	1,12	1,5
Entona con precisión seguindo a liña melódica	0	0,37	0.75	1,12	1,5
Afina con precisión as escalas empregadas	0	0,37	0.75	1,12	1,5
Entona o modo maior ou menor	0	0,37	0.75	1,12	1,5
Afina con precisión os intervalos	0	0,37	0.75	1,12	1,5
Precisión na afinación	0	0,37	0.75	1,12	1,5
Interpreta correctamente as indicacións de tempo, articulacións, agónica e dinámicas	0	0,25	0,5	0,75	1
CUALIFICACIÓN					

EDUCACIÓN AUDITIVA: 50%

Proba auditiva que incluíra dúas partes: A primeira parte constará dunha serie de exercicios auditivos sobre os contidos do curso:: recoñecemento de compases, modalidade, identificación de melodías, recoñecemento de intervalos, acordes, tipos de escalas, ditado rítmico, ditado melódico, estruturas harmónicas A segunda parte será a realización dun ditado dun fragmento rítmico-melódico a unha voz. Valorarase cada elemento avaliado positiva ou negativamente segundo sexa correcta ou incorrectamente empregado.

Os criterios de avaliación e os criterios de cualificación serán os establecidos para o mesmo curso no que está. A proba valorarase do 1 ao 10 sendo necesaria unha cualificación de 5 puntos para superala.

Posto que os resultados da avaliación final se expresan mediante a escala numérica de 1 a 10 sen decimais, a cualificación redondearase:

-con decimais superiores a 5, redondearase ao n.º superior.

-con decimais iguais ou inferiores a 5, redondearase ao n.º inferior.

6.2.5. Recursos didácticos

Os recursos didácticos que se utilizarán variarán en función das actividades plantexadas en cada unidade didáctica. En xeral, serán os seguintes:

RECURSOS ESPACIAIS

O aula. Aula con espazo suficiente para moverse libremente e que permita a separación necesaria cando se fagan exames escritos, boa iluminación, facilidade de ventilación, calefacción. Equipada con: cadeiras de pala, mesa e cadeira para o profesor, armario ou estantería, piano e banqueta, instrumental Orff (percusión determinada e indeterminada), equipo de música ou de audiovisuais, percheiro, papeleira, lousa pautada, metrónomo.

Exteriores do aula onde se puideran desenvolver actividades relacionadas coa materia (concertos didácticos, conferencias...) tales como teatros, salas de concertos, auditorio, biblioteca.

RECURSOS MATERIAIS

Material didáctico da aula, contendo os libros e accesorios necesarios para desenvolver as clases en todos os seus aspectos.

O alumnado terá qe aportar o material funxible: lápiz, goma, caderno de papel pautado.

Para os contidos específicos de audición entregaranse fichas de traballo paulatinamente aos alumnos.

Selección de cancións infantís e populares galegas e máis das outras rexións; selección de pequenas obras musicais ou fragmentos de outras máis longas.

BIBLIOGRAFÍA

IBÁÑEZ-CURSÁ: *Cuadernos de Audición (1 a 4)*. Real Musical

SIERRA, Félix: *Educación Auditiva*. Real Musical

ROBLES OJEDA: *250 Dictados muy fáciles*. Ed. Si bemol.

ROBLES OJEDA: *85 Dictados hasta dos alteraciones*. Ed. Si bemol.

CAÑADA, Pedro e outros: *Cuadernos de audición*. Enclave creativa.

VARIOS: *Dictados 1 y 2*. Enclave creativa.

LÓPEZ ARENOSA, E.: *Dictado rítmico , Dictado melódico*. Real Musical

ZAMORANO: *Nuevos dictados progresivos*. Mundimúsica.

COSTA, Eduardo: *Cuaderno de dictados 1 – 4º curso*. Mundimúsica.

WUYTACK, Jos: *Audición Musical Activa*.

BRAATEN, Brenda: *Sound Advice: Level 1 – 8th*. Ed. Frederick Harris Music.

KRAFT, Leo: *A New Approach to Ear Training: a programmed course in melodic and harmonic dictation*. W. Norton & Company

SMITH, Ronald: *Aural Training in Practice. Book I, II & III*. ABRSM Publishing.

HARRISON, Mark: *Contemporary Eartraining. Level 1 – 2*. Ed. Hal Leonard.

ELIZALDE, Luis: *Canto escolar*. Publicaciones claretianas.

BUENO, Estrella: *Cancionero Infantil*. Real Musical.

IBÁÑEZ-CURSÁ: *Canta con los clásicos*. Real musical.

GIMENO, C.: *Mi primer Liederbuch*. Rivera editores.

VEGA, Marcos: *El enigma de los cánones*. Real Musical.

TEJADA GIMÉNEZ: *Ars canora*. Universidad de La Rioja.

CARBONELL-GIMENO: *Descubre la música cantando a J. S. Bach*. Rivera Música.

HOLSTEIN, Jean- Paul: *Musiques à chanter – Cycle 1, 2, 3*. Ed. Alphonse Leduc

IBÁÑEZ-CURSÁ: *Coro 1, 2*. Rivera ediciones.

MOLINA, E.: *Coro 1, 2*. Enclave creativa.

WUYTACK, Jos: *Cantar y descansar. Canciones con gestos*. Real Musical

WUYTACK, Jos: *Canções Tradicionais Portuguesas*.

VILLALBA: *Cancionero de Galicia*.

SCHUBART, D.: *Cancioneiro galego de tradición oral*. Fundación Barrié de La Maza.

CASTRO SAMPEDRO: *Cancioneiro musical de Galicia*.

GARCIA-PALAO: *Melodías clásicas para entonar y analizar*. Ed. Si bemol.

DISCOGRAFÍA

BENNET, Roy: *Investigando los estilos musicales*. Akal

ALSINA, Pep: *La música y su evolución*. RCA.

BRITTEN, B.: *Guía de orquesta para jóvenes*. DGG.

VARIOS: *Colección de DVDs “Conciertos maestros”*. RTVE, Madrid, 2002.

Colecciones: La mota de polvo. Cuéntame una ópera. Clásicos divertidos.

6.3. Curso: 3º curso de GE

6.3.1. Obxectivos

A) Conseguir a correcta emisión e articulación do son, así como unha boa afinación.

B) Continuar o desenvolvemento dunha técnica vocal básica mediante relaxación, respiración, emisión, vocalización e articulación correctas e conscientes.

C) Desenvolver o traballo vocal en grupo e coñecer os elementos básicos da interpretación, tendo en conta as normas e as regras que rexen a actividade musical de conxunto.

- D) Realizar vocalmente melodías cos contidos do correspondente curso de Linguaxe Musical.
- E) Saber entoar correctamente as escalas de ata catro alteracións propias, así como a escala cromática, e dispor de un repertorio de leccións e cancións incluíndo polifonía a dúas voces.
- F) Entoar e recoñecer os diferentes tipos de escalas maior e menor.
- G) Entoar todos os intervalos xustos, maiores e menores, así como o tritón dentro dun contexto tonal.
- H) Afinar as notas alteradas accidentalmente en secuencias sinxelas
- I) Cantar de memoria melodías e cancións como medio de desenvolver o oído e conseguir unha mellor comprensión dos elementos musicais presentes na melodía.
- J) Afondar nas bases para o desenvolvemento auditivo (tímbrico, rítmico, melódico, formal, etc.).
- K) Potenciar a memoria como recurso indispensable no desenvolvemento da audición activa
- L) Diferenciar auditivamente intervalos melódicos e armónicos maiores, menores e xustos, así como o tritón, nun contexto tonal.
- M) Reproducir de ditados rítmicos, melódicos e rítmico-melódicos elementais nas tonalidades traballadas.

6.3.2. Contidos

Os contidos de Educación Auditiva e Vocal estarán en consonancia con os do correspondente curso de Linguaxe Musical, e particularmente:

Os contidos de Educación Auditiva e Vocal estarán en consonancia con os do correspondente curso de Linguaxe Musical, e particularmente:

1º Trimestre

Os contidos anteriores e..

EDUCACIÓN VOCAL

- A. Exercicios de respiración, relaxación e vocalización na voz falada e na voz cantada.
- B. Exercicios de afinación e empaste, articulación e fraseo.
- C1. Interpretación de cancións infantís e populares a dúas voces.
- C2. Interpretación de cancións de autor a dúas voces, que posibiliten un achegamento á historia da música.
- C3. Cancións responsoriais e recreativas.
- C4. Canons a tres voces iguais.

C5. Interpretación de cancións con percusión rítmica.

D1. Interpretación vocal de obras adecuadas ó nivel con ou sen texto, con ou sen acompañamento. (*)

D2. Sensibilización de movementos melódicos ascendentes, descendentes e sucesións de sons iguais nas tonalidades traballadas, movementos melódicos tonais, movementos interválicos. (*)

D3. Exercicios de improvisación vocal con proposta previa.

E1. Entoación consciente de tonalidades de ata dúas alteracións.

E2. Exercicios sobre escalas e arpeخيos. (*)

G. Entoación dos intervalos de 2a maior e menor, de 3a maior e menor, de 4a, 5a , 8a xusta, dentro e fora do contexto tonal.

H. Entonación de alteracións accidentais.

EDUCACIÓN AUDITIVA

J1. Percepción auditiva das fórmulas rítmicas traballadas nos cursos anteriores, engadindo as seguintes as traballadas no 1º Trimestre na materia de linguxe musical: (*)

J2. Sensibilización de movementos melódicos ascendentes, descendentes e sucesións de sons iguais nas tonalidades traballadas. (*)

J3. Acordes de I, IV e V nas tonalidades traballadas.

K1. Identificación de erros ou diferenzas entre un fragmento escrito e o escoitado.

K2. Escoita de fragmentos melódicos, con representación gráfica dada ou non, aplicando o oído interno e asociando a melodía coa escritura, para diferenciar timbres, estruturas formais sinxelas e elementos expresivos fundamentais

K3. Memorización por agregación de elementos.

M. Reprodución de ditados rítmicos, melódicos e rítmico-melódicos elementais nas tonalidades traballadas en tonalidades ata dúas alteracións .

L1. Escoita e recoñecemento de intervalos de 2o M e m, 3a M e m, 4a, 5a e 8a xusta, tanto melódicos coma harmónicos (número e especie).

2º trimestre

Os contidos anteriores e:

EDUCACIÓN VOCAL

- A. Exercicios de respiración, relaxación e vocalización na voz falada e na voz cantada.
- B. Exercicios de afinación, empaste, articulación e fraseo.
- C1 . Interpretación de cancións infantís e populares a dúas voces.
- C2. Interpretación de cancións de autor a dúas voces, que posibiliten un achegamento á historia da música.
- C3. Cancións responsoriais e recreativas.
- C4. Cánones a catro voces iguais.
- C5. Interpretación de cancións con percusión rítmica.
- C6. Interpretación de cancións atendendo a tódolos signos de tempo, dinámica e carácter.
- D1. Interpretación vocal de obras adecuadas ó nivel con ou sen texto, con ou sen acompañamento. (*)
- D2. Sensibilización de movementos melódicos ascendentes, descendentes e sucesións de sons iguais nas tonalidades traballadas, movementos melódicos tonais, movementos interválicos. (*)
- D3. Entoación consciente de melodías de ata 3# e 3b maiores e menores. (*)
- D4. Exercicios de improvisación vocal con proposta previa.
- E2. Exercicios sobre escalas e arpexios. (*)
- I. Repetición, memorización e transposición de frases melódicas gradualmente máis complexas; memorización e transposición inmediata de frases simples.

EDUCACIÓN AUDITIVA

- J1. Percepción auditiva das fórmulas rítmicas traballadas no trimestre en Linguaxe Musical (*)
- J2. Sensibilización de movementos melódicos ascendentes, descendentes e sucesións de sons iguais nas tonalidades traballadas. (*)
- J3. Identificación no ditado melódico o modo e a tonalidade. (*)
- J4. Realización de ditado harmónico: recoñecemento auditivo dos acordes fundamentais nas tonalidades traballadas. Acordes de I, IV e V nas tonalidades traballadas.
- J5. Realización de probas auditivas a dúas voces (iniciación), mediante o recoñecemento dos graos I e V como acompañamento dunha melodía dada.

J6. escoita e discriminación das escalas diatónicas menores. (*)

K1. Identificación de erros ou diferenzas entre un fragmento escrito e o escoitado.

K4. Análise auditivo de fragmentos.

L2. Consonancia e disonancia.

L3. escoita e discriminación dos intervalos xa traballados e engadir a 6a maior e menor, tanto melódicos coma harmónicos.

M2. Probas auditivas en tonalidades ata tres alteracións e nos compases de 2/4, 3/4, 4/4, 6/8, 9/8 e 2/2. (*)

3er Trimestre

Os contidos anteriores e:

EDUCACIÓN VOCAL

A. Exercicios de respiración, relaxación e vocalización na voz falada e na voz cantada.

B. Exercicios de afinación, empaste, articulación e fraseo.

C1. Interpretación de cancións infantís e populares a dúas e a tres voces, en tonalidades ata tres alteracións.

C2. Interpretación de cancións de autor a dúas e a tres voces, que posibiliten un achegamento á historia da música.

C4. Canons a catro voces iguais.

C5. Interpretación de cancións con percusión rítmica.

C6. Interpretación de cancións atendendo a tódolos signos de tempo, dinámica e carácter.

D4. Exercicios de improvisación vocal con proposta previa.

E2. Exercicios sobre escalas e arpexios.

EDUCACIÓN AUDITIVA

J1. Percepción auditiva das fórmulas rítmicas traballadas no trimestre en Linguaxe Musical

J2. Sensibilización de movementos melódicos ascendentes, descendentes e sucesións de sons iguais nas tonalidades traballadas.

J. 5. Probas auditivas a dúas voces (a voz grave só terá a tónica ou a dominante).

J7. escoita e discriminación das escalas diatónicas menores e maiores.

J8. escoita e diferenciación auditiva de acordes maiores e menores con distintas fundamentais.

J9. Diferenciación de compases, engadindo 3/8 e 12/8.

J. 10. Probas auditivas a una voz en clave de fa en 4ª liña.

K1. Identificación de erros rítmicos e melódicos.

L3. escoita e discriminación dos intervalos xa traballados e engadir a 7ª maior e menor, tanto melódicos coma harmónicos. -Identificación de erros ou diferenzas entre un fragmento escrito e o escoitado.

M1. escoita e reprodución de ditados rítmicos, melódicos e rítmico-melódicos nas tonalidades traballadas.

M2. Probas auditivas en tonalidades ata tres alteracións.

M3. escoita de fragmentos melódicos, con representación gráfica dada ou non, aplicando o oído interno e asociando a melodía coa escritura, para diferenciar timbres, estruturas formais sinxelas e elementos expresivos fundamentais,

- **CONTIDOS ACTITUDINAIS (comúns nos tres trimestres)**

N. 1. Asistencia ás clases com puntualidade, traendo o material a clase.

N. 2. Atención na clase

N. 3. Traballo de forma autónoma en clase

N. 4. Presentación e caligrafía dos exercicios

N. 5. Participación activa nos exercicios en grupo

N. 6. Adaptación ás regras dos traballos en grupo

N. 7. Colaboración e axuda aos compañeiros

N. 8. Capacidade de atender ás opinións e ideas dos compañeiros.

N. 9. Respeto polas normas da clase.

N. 10. Aceptación das correccións e intento de mellora

N. 11. Progreso evolutivo ao longo do curso (*)

N. 12. Concentración

N. 13. Creatividade

N. 14. Motivación e interese á hora de realizar as tarefas.

N. 15. Organización e reorganización do material recibido.

O. 1. Realización das tarefas asignadas no tempo establecido na aula

O. 2. Realización das tarefas asignadas na casa

O. 3. Traballo de forma autónoma en casa

O. 4. Constancia no estudio

O. 5. Realización das actividades de reforzo (de ser o caso) que se propoñan. (*)

O. 6. Realización das actividades de ampliación (de ser o caso) que se propoñan.

6.3.3. Avaliación

Criterios de avaliación

- A. Realizar unha boa emisión vocal.
- B. Aplicar correctamente ás cancións o aprendido sobre a respiración, a emisión do son, a afinación, a articulación e o empaste.
- C. Entoar, integrándose no grupo, unha das voces dun canon ou fragmento musical a dúas ou tres voces.
- C. Entoar, integrándose no grupo, unha das voces dun canon ou fragmento musical a dúas ou tres voces.
- E. Entoar correctamente as escalas e arpegios das tonalidades ata tres alteracións.
- F. Entonar correctamente os diferentes tipos de escala menor e maior.
- G. Entoar correctamente e identificar auditivamente sucesións de intervalos dentro e fóra do contexto tonal.
- H. Afinar con precisión as notas alteradas accidentalmente en secuencias sinxelas
- I. Entoar de memoria cancións sinxelas, co nome das notas.
- J1. Identificar o pulso, a subdivisión e o compás (simple ou composto) en fragmentos escoitados.
- J2. Identificar o modo de melodías despois de escoitalas.
- J 2. Recoñecer auditivamente as diferentes escalas diatónicas (tonalidade e modalidade e tipo) a partir do La de referencia
- J 3. Identificar os erros e as diferenzas existentes entre un fragmento escrito e o escoitado.
- K) Amosar boa memoria á hora de resolver os exercicios.
- L. Identificar auditivamente os intervalos traballados no curso.
- M1. Reproducir por escrito fragmentos rítmicos ou melódicos escoitados.
- M 2. Recoñecer e reproducir por escrito fragmentos melódico-rítmicos escoitados.
- N. Respetar as normas de convivencia dentro e fóra da aula, atendendo a asistencia e puntualidade, ás normas de organización e indicacións do profesor, coidar e usar axeitadamente o material de aula e instalacións do centro,, así como facerse responsable do seu material, participar con interés tanto no traballo individual como colectivo amosando respecto e criterio persoal, Verificar a actitude do alumnado de respecto e traballo dentro da aula e comprobar que se acude a clase cos deberes feitos. Respetar as normas de organización e indicacións do profesor. Mostrar unha actitude correcta na clase con respecto ao profesor, aos compañeiros e ao material de aula e as instalacións do centro.

2. Presentar un progreso evolutivo ao longo do curso, demostrar interese pola música en xeral, ser capaz de rematar as tarefas no tempo establecido, tanto na aula como na casa e ser autónomo à hora de resolver as tarefas.

Mínimos esixibles

Os contidos marcados con (*) no apartado 6.3.2 son considerados contidos mínimos para superar o terceiro curso.

MÍNIMOS ESIXIBLES NO 1º TRIMESTRE:

Os contidos dos cursos anteriores e:

EDUCACIÓN VOCAL : Entoación consciente de obras (estudadas previamente e repentizadas) en tonalidades ata 1 alteración. Avaliarase a corrección na emisión e na afinación, a realización na entoación o sentido ascendente ou descendente ou sucesión de sons iguais na liña melódica e o respecto ós termos de expresión e a aplicación do ritmo e a lectura.

- Entonación consciente escalas e arpexios de ata 1 alteración.
- Interpretación vocal de obras adecuadas ó nivel con ou sen texto, con ou sen acompañamento (*)
- Interpretación de memoria de unha das obras traballadas no trimestre.

AUDITIVOS: Realización de exercicios de comprensión auditiva, reprodución de ditados rítmicos, melódicos e rítmico-melódicos elementais en tonalidades ata 1 alteración e cos compases e fórmulas rítmicas establecidos nos mínimos esixibles no 1º trimestre . que amosen:

- Percepción no ditado rítmico a sensación do sentido binario ou ternario da subdivisión do pulso en exercicios que conteñan as rítmicas do 1º trimestre
 - Identificación das estruturas rítmicas traballadas durante o 1º trimestre.
 - Identificación no ditado melódico dos modos Maior e menor en melodías que conteñan as dificultades traballadas no 1º trimestre.
 - Identificación no ditado melódico a diferenciación do sentido ascendente ou cendente ou sucesión de sons iguais na liña melódica nas tonalidades traballadas en exercicios que conteñan os contidos traballados durante o 1º trimestre.

ACTITUDINAIS (comúns nos 3 trimestres):

- Presentación das tarefas de reforzo que, de ser o caso, se propoñan.

- Respeto das normas de organización e indicacións do profesor, mostrando unha actitude correcta na clase con respecto ao profesor, aos compañeiros e ao material de aula e as instalacións do centro.
- Demostrar interese pola música en xeral.

MÍNIMOS ESIXIBLES NO 2º TRIMESTRE:

EDUCACIÓN VOCAL: Entoación consciente de obras (estudadas previamente e repentizadas) en tonalidades ata 2 alteracións. Avaliarase a corrección na emisión e na afinación, a realización na entoación o sentido ascendente ou descendente ou sucesión de sons iguais na liña melódica e o respecto ós termos de expresión e a aplicación do ritmo e a lectura.

- Entonación consciente de escalas e arpexios de ata 2 alteracións.
- Interpretación vocal de obras adecuadas ó nivel con ou sen texto, con ou sen acompañamento. (*)
- Práctica da Dinámica, Agónica, Articulación e Carácter
- Interpretación de memoria de unha das obras traballadas no trimestre.

EDUCACIÓN AUDITIVA: Realización de exercicios de comprensión auditiva, reprodución de ditados rítmicos, melódicos e rítmico-melódicos elementais en tonalidades ata 2 alteración e cos compases e fórmulas rítmicas establecidos nos mínimos esixibles no 2º trimestre . que amosen:

- Percepción do sentido binario ou ternario da subdivisión do pulso (*) en exercicios coas fórmulas rítmicas que se especifican no apartado rítmico
- Identificación das estruturas rítmicas que se especifican no apartado rítmico
- Identificación do modo Maior ou menor en exercicios que empreguen as tonalidades e escalas ata 2 alteracións.
- Identificación no ditado melódico a diferenciación do sentido ascendente ou descendente ou sucesión de sons iguais na liña melódica
- Reprodución de ditados rítmicos, melódicos e rítmico-melódicos en tonalidades ata 2 alteracións.
- Identificación no ditado melódico do modo e a tonalidade.

ACTITUDINAIS (comúns nos 3 trimestres): Presentación das tarefas ou exercicios realizados correctamente, así como as tarefas de reforzo que, de ser o caso, se propoñan. Respeto das normas de organización e indicacións do

profesor, mostrando unha actitude correcta na clase con respecto ao profesor, aos compañeiros e ao material de aula e as instalacións do centro. Demostrar interese pola música en xeral.

MÍNIMOS ESIXIBLES PARA O 3º TRIMESTRE

EDUCACIÓN AUDITIVA: Entoación consciente de obras (estudadas previamente e repentizadas) en tonalidades ata 2 alteracións. Avaliarase a corrección na emisión e na afinación, a realización na entoación o sentido ascendente ou descendente ou sucesión de sons iguais na liña melódica e o respecto ós termos de expresión e a aplicación do ritmo e a lectura.

- Entoación consciente de escalas e arpexios de ata 2 alteracións.
- Interpretación vocal de obras adecuadas ó nivel con ou sen texto, con ou sen acompañamento
- Práctica da Dinámica, Agónica, Articulación e Carácter
- Interpretación de memoria de unha das obras traballadas no trimestre.

EDUCACIÓN VOCAL: Realización de exercicios de comprensión auditiva, reprodución de ditados rítmicos, melódicos e rítmico-melódicos elementais en tonalidades ata 2 alteración e cos compases e fórmulas rítmicas establecidos nos mínimos esixibles no 3º trimestre . que amosen:

- Percepción no ditado rítmico a sensación do sentido binario ou ternario da subdivisión do pulso.
- Identificación as estruturas rítmicas traballadas durante o curso.
- Identificación auditiva e visual dos intervalos melódicos e harmónicos traballados.
- Identificación no ditado melódico os modos Maior e menor.
- Identificación no ditado melódico a diferenciación do sentido ascendente ou descendente ou sucesión de sons iguais na liña melódica.
- Identificación no ditado melódico do modo e a tonalidade.

ACTITUDINAIS (comúns nos 3 trimestres): Presentación das tarefas ou exercicios realizados correctamente, así como as tarefas de reforzo que, de ser o caso, se propoñan. Respeto das normas de organización e indicacións do profesor, mostrando unha actitude correcta na clase con respecto ao profesor, aos compañeiros e ao material de aula e as instalacións do centro. Demostrar interese pola música en xeral.

Procedementos e ferramentas de avaliación

A avaliación levarase a cabo tendo en conta os obxectivos e os criterios de avaliación establecidos no currículo.

A avaliación da aprendizaxe será continua e procesual, facendo unha avaliación inicial ós contidos a traballar inmediatamente, controlando o proceso de ensino – aprendizaxe a diario e valorando os resultados obtidos con periodicidade para corrixir o que sexa preciso. Na avaliación final determinarase se o alumnado acadou os obxectivos propostos na programación, valorando non só as probas obxectivas senón tamén o progreso evolutivo e esforzo persoal.

A avaliación basearase na observación sistemática e diaria durante as sesións de clase, rexistrando datos precisos do traballo de cada alumno no caderno de seguemento do alumnado, participación nas diferentes actividades, forma de traballar (tanto individual como en grupo), actitude fronte as actividades propostas, destrezas adquiridas a partir das previas, capacidade de atención e resposta, habilidades interpretativas e nivel de lectura alcanzado, tanto rítmica como melódicamente.

Os instrumentos de avaliación serán tanto a observación da evolución do alumno, como a análise dos seus realizados durante as clases así coma as tarefas enviadas a través da aula virtual, a partir de fichas de traballo e interpretación de obras. Todo o material (cadernos, fichas ou tarefas encargadas) será avaliable. Tamén se terá en conta a observación da participación nas diferentes actividades.

Tamén se realizarán as probas esepcíficas que se consideren necesarias como un procedemento máis de avaliación, exames parciais ou probas obxectivas, que proporcionen datos para completar as observacións.

A modo de exemplo, as probas poden ser do tipo:.

PROBA DE EDUCACIÓN VOCAL: 50%

Proba de entonación de pezas do repertorio traballado en clase, algunhas das cales se interpretarán de memoria, e/ou pezas a primeira vista.

Repentización dun exercicio de entonación. Entonación dunha melodía en clave de Sol e sen texto, con ou sen acompañamento de piano, pero sen dobrar a melodía, que inclúa os contidos do presente curso. Esta proba realizarase a primeira vista. Valorarase a correcta emisión da voz, mantemento do pulso e precisión rítmica, o sentido ascendente ou descendente e sucesión de sons iguais, a identificación dos arpeixos e interválica, identificación do modo maior ou menor, escalas e demais contidos do curso, así como a realización dos termos de articulación, dinámicas, agóxica e carácter.

ENTOACIÓN					
	NUNCA	CASE NUNCA	ÁS VECES	CASE SEMPRE	SEMPRE
Realiza o exercicio con fluidez e precisión rítmica	0	0,37	0.75	1,12	1,5

Entona con precisión seguindo a liña melódica	0	0,37	0.75	1,12	1,5
Afina con precisión as escalas empregadas	0	0,37	0.75	1,12	1,5
Entona o modo maior ou menor	0	0,37	0.75	1,12	1,5
Afina con precisión os intervalos	0	0,37	0.75	1,12	1,5
Precisión na afinación	0	0,37	0.75	1,12	1,5
Interpreta correctamente as indicacións de tempo, articulacións, agónica e dinámicas	0	0,25	0,5	0,75	1
CUALIFICACIÓN					

Criterios de cualificación

A cualificación final será a media aritmética ponderada segundo o seguinte:

- **45 % EDUCACIÓN VOCAL** (media aritmética entre as probas específicas de cada avaliación e as evidencias recollidas no caderno do profesor na súa observación na aula)
- **45 % EDUCACIÓN AUDITIVA** (media aritmética entre as probas específicas de cada avaliación e as evidencias recollidas no caderno do profesor na súa observación na aula).
- **10 % CUMPRIMENTO DOS OBXECTIVOS ACTITUDINAIS**

Avaliación final:

Para o cálculo da cualificación da avaliación final terase en conta o peso das cualificacións trimestrais segundo a seguinte ponderación:

AVALIACIÓN FINAL: Cualificación do 1ª av x 0.1 + Cualificación da 2ª av x 0,2 + Cualificación da 3ª av x 0.7

Posto que os resultados das avaliacións se expresan mediante a escala numérica de 1 a 10 sen decimais, a cualificación redondearase:

- con decimais superiores a 5, redondearase ao n.º superior.
- con decimais iguais ou inferiores a 5, redondearase ao n.º inferior.

En todo caso, para aprobar a materia deberanse cumprir os mínimos esixibles para cada parte, e acadar unha nota media de cinco ou superior. Aos alumnos/as que non amosen a asimilación dos contidos mínimos esixibles non se lles aplicará a ponderación, resultando a súa cualificación inferior a 5.

Criterios para a concesión de ampliación de matrícula

Os criterios para a concesión de ampliación de matrícula están regulados nas Normas de Organización e Funcionamento do centro (NOF), a disposición da comunidade educativa na páxina web.

Para conceder a ampliación de matrícula é necesario que o alumnado teña superado todos os obxectivos sinalados para o curso que estea realizando. Ademais deberá de demostrar un grao de madurez e sensibilidade acorde co curso ao que pretenda promocionar.

Para tal fin realizárase unha proba que constará de dúas partes: proba de entoación e proba auditiva. Estas consistirán en:

PROBA DE EDUCACIÓN VOCAL: 50%

Proba de entoación de pezas do repertorio traballado en clase, algunhas das cales se interpretarán de memoria, e/ou pezas a primeira vista.

Repentización dun exercicio de entoación. Entonación dunha melodía en clave de Sol e sen texto, con ou sen acompañamento de piano, pero sen dobrar a melodía, que inclúa os contidos do presente curso. Esta proba realizárase a primeira vista. Valorarase a correcta emisión da voz, mantemento do pulso e precisión rítmica, o sentido ascendente ou descendente e sucesión de sons iguais, a identificación dos arpeخيos e interválica, identificación do modo maior ou menor, escalas e demais contidos do curso, así como a realización dos termos de articulación, dinámicas, agónica e carácter.

ENTOACIÓN					
	NUNCA	CASE NUNCA	ÁS VECES	CASE SEMPRE	SEMPRE
Realiza o exercicio con fluidez e precisión rítmica	0	0,37	0.75	1,12	1,5
Entona con precisión seguindo a liña melódica	0	0,37	0.75	1,12	1,5
Afina con precisión as escalas empregadas	0	0,37	0.75	1,12	1,5
Entona o modo maior ou menor	0	0,37	0.75	1,12	1,5
Afina con precisión os intervalos	0	0,37	0.75	1,12	1,5
Precisión na afinación	0	0,37	0.75	1,12	1,5
Interpreta correctamente as indicacións de tempo, articulacións, agónica e dinámicas	0	0,25	0,5	0,75	1
CUALIFICACIÓN					

PROBA DE EDUCACIÓN AUDITIVA: 50 %

Proba auditiva que Incluirá dúas partes: A primeira parte constará dunha serie de exercicios auditivos sobre os contidos do curso:: recoñecemento de compases, modalidade, indentificación de melodías, recoñecemento de intervalos, acordes, tipos de escalas, dictado rítmico, dictado melódico, estruturas armónicas A segunda parte será a realización dun dictado dun fragmento rítmico-melódico a unha voz. Valorarase cada elemento avaliado positiva ou negativamente segundo sexa correcta ou incorrectamente empregado.

Os criterios de avaliación e os criterios de cualificación serán os establecidos para o mesmo curso no que

está. A proba valorarase do 1 ao 10 sendo necesaria unha cualificación de 5 puntos para superala.

6.3.4. Medidas de recuperación

Procedementos de recuperación ordinarios

Ao aplicarse o sistema de avaliación continua, a recuperación será tamén continua.

No caso de non superar a avaliación final, o alumno /a recibirá un informe escrito coas actividades de recuperación de cara á presentación á proba extraordinaria, quedándose ó profesor /a cunha copia destas instrucións. O titor será o encargado de entregar este informe ao alumno.

Cando a recuperación afecte só a determinados contidos da primeira ou da segunda avaliación poderase ofrecer ao alumno a asistencia a unha clase de reforzo, individual ou en grupos reducidos.

Procedementos de avaliación nos casos en que a avaliación continua non é posible

Como se indica anteriormente, o procedemento xeral de avaliación é o da **avaliación continua** pero, se o profesor ou profesora da materia considera que non ten os datos necesarios para avaliar a algún alumno/a de xeito continuo por mor das faltas de asistencia reiteradas, deberá convocalo para unha única proba (que poderá ter varias partes), de carácter escrito, oral ou instrumental, en función da materia, na semana de exames previa a todas as sesións de avaliación. Neste caso o alumno ou alumna será convocado para dita proba cunha semana de antelación, alomenos.

A proba de avaliación constará de dúas partes: proba de entoación e proba de audición:

PROBA DE EDUCACIÓN VOCAL: 50%

Proba de entoación de pezas do repertorio traballado en clase, algunhas das cales se interpretarán de memoria, e/ou pezas a primeira vista.

Repentización dun exercicio de entoación. Entonación dunha melodía en clave de Sol e sen texto, con ou sen acompañamento de piano, pero sen dobrar a melodía, que inclúa os contidos do presente curso. Esta proba realizarase a primeira vista. Valorarase a correcta emisión da voz, mantemento do pulso e precisión rítmica, o sentido ascendente ou descendente e sucesión de sons iguais, a identificación dos arpexios e interválica, identificación do modo maior ou menor, escalas e demais contidos do curso, así como a realización dos termos de articulación, dinámicas, agónica e carácter.

ENTOACIÓN					
	NUNCA	CASE NUNCA	ÁS VECES	CASE SEMPRE	SEMPRE
Realiza o exercicio con fluidez e precisión rítmica	0	0,37	0.75	1,12	1,5
Entona con precisión seguindo a liña melódica	0	0,37	0.75	1,12	1,5
Afina con precisión as escalas empregadas	0	0,37	0.75	1,12	1,5
Entona o modo maior ou menor	0	0,37	0.75	1,12	1,5
Afina con precisión os intervalos	0	0,37	0.75	1,12	1,5
Precisión na afinación	0	0,37	0.75	1,12	1,5
Interpreta correctamente as indicacións de tempo, articulacións, agónica e dinámicas	0	0,25	0,5	0,75	1
CUALIFICACIÓN					

PROBA DE EDUCACIÓN AUDITIVA: 50 %

Proba auditiva que Incluirá dúas partes: A primeira parte constará dunha serie de exercicios auditivos sobre os contidos do curso:: recoñecemento de compases, modalidade, indentificación de melodías, recoñecemento de intervalos, acordes, tipos de escalas, dictado rítmico, dictado melódico, estruturas armónicas A segunda parte será a realización dun dictado dun fragmento rítmico-melódico a unha voz. Valorarase cada elemento avaliado positiva ou negativamente segundo sexa correcta ou incorrectamente empregado.

Os criterios de avaliación e os criterios de cualificación serán os establecidos para o mesmo curso no que está. A proba valorarase do 1 ao 10 sendo necesaria unha cualificación de 5 puntos para superala.

Proba extraordinaria de avaliación (para materias con cualificación negativa)

O sistema de avaliación nesta convocatoria consistirá nunha proba na que o alumno deberá acreditar o dominio da programación establecida para todo o curso. Polo tanto, deberá examinarse das catro partes nas que están divididos os contidos: ritmo, entoación, audición e teoría. Levarase a cabo entre o 16 e 21 de xuño.

A proba de avaliación constará de dúas partes: proba de entoación e proba de audición:

PROBA DE EDUCACIÓN VOCAL: 50%

Proba de entonación de pezas do repertorio traballado en clase, algunhas das cales se interpretarán de memoria, e/ou pezas a primeira vista.

Repentización dun exercicio de entonación. Entonación dunha melodía en clave de Sol e sen texto, con ou sen acompañamento de piano, pero sen dobrar a melodía, que inclúa os contidos do presente curso. Esta proba realizarase a primeira vista. Valorarase a correcta emisión da voz, mantemento do pulso e precisión rítmica, o sentido ascendente ou descendente e sucesión de sons iguais, a identificación dos arpejos e interválica, identificación do modo maior ou menor, escalas e demais contidos do curso, así como a realización dos termos de

articulación, dinámicas, agóxica e carácter.

ENTOACIÓN					
	NUNCA	CASE NUNCA	ÁS VECES	CASE SEMPRE	SEMPRE
Realiza o exercicio con fluidez e precisión rítmica	0	0,37	0.75	1,12	1,5
Entona con precisión seguindo a liña melódica	0	0,37	0.75	1,12	1,5
Afina con precisión as escalas empregadas	0	0,37	0.75	1,12	1,5
Entona o modo maior ou menor	0	0,37	0.75	1,12	1,5
Afina con precisión os intervalos	0	0,37	0.75	1,12	1,5
Precisión na afinación	0	0,37	0.75	1,12	1,5
Interpreta correctamente as indicacións de tempo, articulacións, agóxica e dinámicas	0	0,25	0,5	0,75	1
CUALIFICACIÓN					

PROBA DE EDUCACIÓN AUDITIVA: 50 %

Proba auditiva que Incluirá dúas partes: A primeira parte constará dunha serie de exercicios auditivos sobre os contidos do curso:: recoñecemento de compases, modalidade, indentificación de melodías, recoñecemento de intervalos, acordes, tipos de escalas, dictado rítmico, dictado melódico, estruturas armónicas A segunda parte será a realización dun dictado dun fragmento rítmico-melódico a unha voz. Valorarase cada elemento avaliado positiva ou negativamente segundo sexa correcta ou incorrectamente empregado.

Os criterios de avaliación e os criterios de cualificación serán os establecidos para o mesmo curso no que está. A proba valorarase do 1 ao 10 sendo necesaria unha cualificación de 5 puntos para superala.

A non asistencia á proba será cualificada coa nota mínima (1) por parte do profesor ou profesora da materia na sesión de avaliación correspondente.

6.3.5. Recursos didácticos

Os recursos didácticos que se utilizarán variarán en función das actividades plantexadas en cada unidade didáctica. En xeral, serán os seguintes:

RECURSOS ESPACIAIS

O aula. Aula con espazo suficiente para moverse libremente e que permita a separación necesaria cando se fagan exames escritos, boa iluminación, facilidade de ventilación, calefacción. Equipada con: cadeiras de pala,

mesa e cadeira para o profesor, armario ou estantería, piano e banqueta, instrumental Orff (percusión determinada e indeterminada), equipo de música ou de audiovisuais, percheiro, papeleira, lousa pautada, metrónomo.

Exteriores do aula onde se puideran desenvolver actividades relacionadas coa materia (concertos didácticos, conferencias...) tales como teatros, salas de concertos, auditorio, biblioteca.

RECURSOS MATERIAIS

Material didáctico da aula, contendo os libros e accesorios necesarios para desenvolver as clases en todos os seus aspectos.

O alumnado terá que aportar o material funxible: lápiz, goma, caderno de papel pautado.

Para os contidos específicos de audición entregaranse fichas de traballo paulatinamente aos alumnos.

Selección de cancións infantís e populares galegas e máis das outras rexións; selección de pequenas obras musicais ou fragmentos de outras máis longas.

BIBLIOGRAFÍA

IBÁÑEZ-CURSÁ: *Cuadernos de Audición (1 a 4)*. Real Musical

SIERRA, Félix: *Educación Auditiva*. Real Musical

ROBLES OJEDA: *250 Dictados muy fáciles*. Ed. Si bemol.

ROBLES OJEDA: *85 Dictados hasta dos alteraciones*. Ed. Si bemol.

CAÑADA, Pedro e outros: *Cuadernos de audición*. Enclave creativa.

VARIOS: *Dictados 1 y 2*. Enclave creativa.

LÓPEZ ARENOSA, E.: *Dictado rítmico , Dictado melódico*. Real Musical

ZAMORANO: *Nuevos dictados progresivos*. Mundimúsica.

COSTA, Eduardo: *Cuaderno de dictados 1 – 4º curso*. Mundimúsica.

WUYTACK, Jos: *Audición Musical Activa*.

BRAATEN, Brenda: *Sound Advice: Level 1 – 8th*. Ed. Frederick Harris Music.

KRAFT, Leo: *A New Approach to Ear Training: a programmed course in melodic and harmonic dictation*. W. Norton & Company

SMITH, Ronald: *Aural Training in Practice. Book I, II & III*. ABRSM Publishing.

HARRISON, Mark: *Contemporary Eartraining. Level 1 – 2*. Ed. Hal Leonard.

ELIZALDE, Luis: *Canto escolar*. Publicaciones claretianos.

BUENO, Estrella: *Cancionero Infantil*. Real Musical.

IBÁÑEZ-CURSÁ: *Canta con los clásicos*. Real musical.

GIMENO, C.: *Mi primer Liederbuch*. Rivera editores.

VEGA, Marcos: *El enigma de los cánones*. Real Musical.

TEJADA GIMÉNEZ: *Ars canora*. Universidad de La Rioja.

CARBONELL-GIMENO: *Descubre la música cantando a J. S. Bach*. Rivera Música.

HOLSTEIN, Jean- Paul: *Musiques à chanter – Cycle 1, 2, 3*. Ed. Alphonse Leduc

IBÁÑEZ-CURSÁ: *Coro 1, 2*. Rivera ediciones.

MOLINA, E.: *Coro 1, 2*. Enclave creativa.

WUYTACK, Jos: *Cantar y descansar. Canciones con gestos*. Real Musical

WUYTACK, Jos: *Canções Tradicionais Portuguesas*.

VILLALBA: *Cancionero de Galicia*.

SCHUBART, D.: *Cancioneiro galego de tradición oral*. Fundación Barrié de La Maza.

CASTRO SAMPEDRO: *Cancioneiro musical de Galicia*.

GARCIA-PALAO: *Melodías clásicas para entonar y analizar*. Ed. Si bemol.

DISCOGRAFÍA

BENNET, Roy: *Investigando los estilos musicales*. Akal

ALSINA, Pep: *La música y su evolución*. RCA.

BRITTEN, B.: *Guía de orquesta para jóvenes*. DGG.

VARIOS: *Colección de DVDs “Conciertos maestros”*. RTVE, Madrid, 2002.

Colecciones: La mota de polvo. Cuéntame una ópera. Clásicos divertidos.

6.4. Curso: 4º curso de GE

6.4.1. Obxectivos

- A) Conseguir a correcta emisión e articulación do son, así como unha boa afinación.
- B) Continuar o desenvolvemento dunha técnica vocal básica mediante relaxación, respiración, emisión, vocalización e articulación correctas e conscientes.
- C) Desenvolver o traballo vocal en grupo e coñecer os elementos básicos da interpretación, tendo en conta as normas e as regras que rexen a actividade musical de conxunto.
- D) Realizar vocalmente melodías cos contidos do correspondente curso de Linguaxe Musical.
- E) Entonar as escalas maiores e menores nos seus catro tipos, así como cromática, pentáfona, e hexátona.
- F) Entonar intervalos sen contexto tonal
- G) Aprender un repertorio de cancións e leccións incluíndo polifonía ata tres voces.
- H) Cantar de memoria melodías e cancións como medio de desenvolver o oído e conseguir unha mellor comprensión dos elementos musicais presentes na melodía.
- I) Adquirir soltura na lectura entoada a primeira vista
- J) Afondar nas bases para o desenvolvemento auditivo (tímbrico, rítmico, melódico, formal, etc.).
- K) Potenciar a memoria como recurso indispensable no desenvolvemento da audición activa
- L) Escribir fragmentos musicais escoitados ó dictado cos contidos do curso.
- M) Diferenciar auditivamente intervalos melódicos e armónicos maiores, menores e xustos, así como o tritón, nun contexto tonal.
- N) Reproducir de ditados rítmicos, melódicos e rítmico-melódicos elementais nas tonalidades traballadas.

6.4.2. Contidos

1º trimestre

Os contidos anteriores e:

EDUCACIÓN AUDITIVA

- Proba auditiva de intervállica

- Diferenciación de compases, incluíndo 3/2, 4/2, 2/8, 5/8
- Percepción auditiva do 2:3
- Probas auditivas a una voz en clave de sol e fa, en tonalidades ata catro alteracións.
- Realización de probas auditivas a dúas voces mediante o recoñecemento dos graos I e V como acompañamento dunha melodía dada.
- Recoñecemento auditivo de tódalas rítmicas dos anteriores cursos (repaso).
- Discriminación das escalas diatónicas menores e maiores (os 4 tipos).
- Discriminación dos intervalos diatónicos ata a 8a, melódicos e harmónicos.
- Identificación de erros ou diferenzas entre un fragmento escrito e o escoitado
- Sensibilización de movementos melódicos ascendentes, descendentes e sucesións de sons iguais nas tonalidades traballadas.
- Reprodución de ditados rítmicos, melódicos e rítmico-melódicos nas tonalidades traballadas.
- Realización de ditado harmónico: recoñecemento auditivo dos acordes fundamentais nas tonalidades traballadas.
- Percepción e recoñecemento da equivalencia pulso=pulso e parte=parte.
- Percepción auditiva de acordes maiores e menores,
- Diferenciación entre as sensacións de tónica, dominante.
- Análise auditivo de fragmentos.
- Recoñecemento auditivo de timbres instrumentais e vocais.

EDUCACIÓN VOCAL

- Exercicios de respiración, relaxación e vocalización na voz falada e na voz cantada.
- Exercicios de afinación, empaste, articulación e fraseo.
- Traballo das tonalidades M e m ata 4# e 4b.
- Sensibilización de movementos melódicos ascendentes, descendentes e sucesións de sons iguais nas tonalidades de ata 4# e 4b, tanto en modo maior como en modo menor, distinguindo neste último os catro tipos de escala.
- Interpretación vocal de obras adecuadas ó nivel con ou sen texto, con ou sen acompañamento.

- Interpretación de cancións atendendo a tódolos signos de tempo, dinámica e carácter.
- Interpretación de cancións infantís e populares a tres voces.
- Interpretación de cancións de autor a tres voces, que posibiliten un achegamento á historia da música.
- Interpretación de pezas jazzísticas.
- Cancións responsoriais e recreativas.
- Cánones a distintos intervalos.
- Interpretación de cancións con percusión rítmica.
- Exercicios de improvisación vocal con proposta previa.
- Transporte escrito e mental de fragmentos melódicos en tonalidades ata catro alteracións.

2º Trimestre

Os contidos anteriores e:

EDUCACIÓN AUDITIVA

- Proba auditiva de intervalos melódicos e harmónicos.
- Análise auditivo de fragmentos.
- A equivalencia (ampliación).
- Probas auditivas a unha voz en clave de sol e fa, en tonalidades ata catro alteracións..
- Diferenciación das seguintes fórmulas rítmicas: (as anteriores e:)



- Realización de probas auditivas a dúas voces mediante o recoñecemento dos graos I, IV e V como acompañamento dunha melodía dada.
- Cadencias: perfecta, semicadencia, plagal e rota.
- Percepción auditiva de acordes maiores, menores e de 7a de dominante, nos seus diferentes estados.
- Diferenciación de compases.
- Discriminación dos intervalos diatónicos ata a 8a, melódicos e harmónicos.

- Identificación de erros ou diferenzas entre un fragmento escrito e o escoitado. Sensibilización de movementos melódicos ascendentes, descendentes e sucesións de sons iguais nas tonalidades traballadas.
- Reprodución de ditados rítmicos, melódicos e rítmico-melódicos nas tonalidades traballadas.
- Realización de ditado harmónico: recoñecemento auditivo dos acordes fundamentais nas tonalidades traballadas.
- Realización de probas auditivas a dúas voces mediante o recoñecemento dos graos I, IV e V como acompañamento dunha melodía dada.
- Cadencias: auténtica, semicadencia, plagal e rota
- Recoñecemento auditivo de timbres instrumentais e vocais, a solo o en agrupacións.

EDUCACIÓN VOCAL

- Exercicios de respiración, relaxación e vocalización na voz falada e na voz cantada.
- Exercicios de afinación, empaste, articulación e fraseo.
- Entoación consciente de obras en todas as tonalidades de ata 4# e 4b, tanto en modo maior como en modo menor, distinguindo neste último os catro tipos de escala. Interpretación vocal de obras adecuadas ó nivel con ou sen texto, con ou sen acompañamento.
- Entoación das escalas pentáfona, hexátona e cromática.
- Entoación de melodías baseándose nas escalas pentáfona, hexátona e cromática.
- Interpretación de cancións infantís e populares a tres voces.
- Interpretación de cancións de autor a tres e catro voces, que posibiliten un achegamento á historia da música.
- Interpretación de pezas jazzísticas.
- Canons a distintos intervalos.
- Interpretación de cancións con percusión rítmica.
- Exercicios de improvisación vocal con proposta previa.
- Transporte escrito e mental de fragmentos melódicos.

- Exercicios sobre escalas e arpejos con notas de adorno (notas de paso, floreos, etc.). Transporte de estes exercicios.

3º trimestre:

Os contidos anteriores e:

EDUCACIÓN AUDITIVA

- escoita e identificación de intervalos simples maiores, menores e xustos e tamén a 4a aumentada, melódicos e harmónicos.
- Percibir e completar acordes maiores, menores e de 7a de dominante nos seus diferentes estados.
- Análise auditivo de fragmentos.
- Diferenciación de compases.
- Identificación auditiva dos catro tipos das escalas menores.
- Identificación auditiva das escalas pentáfona, hexátona e cromática.
- Equivalencias (continuación).
- Recoñecemento auditivo de timbres instrumentais e vocais, solistas o en agrupacións.
- Discriminación dos intervalos diatónicos ata a 8a, melódicos e harmónicos.
- Identificación de erros ou diferenzas entre un fragmento escrito e o escoitado.
- Sensibilización de movementos melódicos ascendentes, descendentes e sucesións de sons iguais nas tonalidades traballadas.
- Reprodución de ditados rítmicos, melódicos e rítmico-melódicos nas tonalidades traballadas.
- Realización de ditado harmónico: recoñecemento auditivo dos acordes fundamentais nas tonalidades traballadas.
- Realización de probas auditivas a dúas voces mediante o recoñecemento dos graos I, IV e V como acompañamento dunha melodía dada.
- Cadencias: auténtica, semicadencia, plagal e rota.

EDUCACIÓN VOCAL

- Exercicios de respiración, relaxación e vocalización na voz falada e na voz cantada.
- Exercicios de afinación, empaste, articulación e fraseo.

- Entonación consciente de obras en todas as tonalidades de ata 4# e 4b, tanto en modo maior como en modo menor, distinguindo neste último os catro tipos de escala. Interpretación vocal de obras adecuadas ó nivel con ou sen texto, con ou sen acompañamento.
- Sensibilización e práctica vocal dos movementos melódicos interválicos dentro do ámbito da oitava, maiores, menores e xustos.
- Interpretación de cancións infantís e populares a tres e catro voces.
- Interpretación de cancións de autor a tres e catro voces, que posibiliten un achegamento á historia da música.
- Interpretación de pezas jazzísticas e de pezas elaboradas con ritmos españois.
- Interpretación de pezas en compases dispaes.
- Cancións responsoriais e recreativas.
- Cánones a distintos intervalos.
- Interpretación de cancións con percusión rítmica.
- Exercicios de improvisación vocal con proposta previa.

6.4.3. **Avaliación**

Criterios de avaliación

- Empregar unha correcta emisión vocal, con coidado na afinación.
- Entonar fragmentos rítmico-melódicos tanto estudados como repentizados
- Discriminar auditivamente os cambios de compás e os grupos especiais
- Entonar correctamente e identificar auditivamente sucesións de intervalos dentro e fóra do contexto tonal.
- Entoar correctamente melodías en tonalidades con ata catro alteracións alteracións na armadura, maiores e menores, con acompañamento e sen el.
- Reproducir por escrito melodías, recoñecendo previamente a estrutura harmónica, o compás e a nota de comenzo.
- Entoar afinadamente calquera intervalo escrito
- Saber recoñecer auditivamente e utilizar vocalmente os compases dispaes.

- Recoñecer os tipos de acordes máis elementais
- Recoñecer auditivamente a forma dunha peza sinxela escoitada
- Recoñecer auditivamente os tipos de cadenzas
- Identificar os erros e as diferenzas existentes entre un fragmento escrito e o escoitado.
- Reproducir por escrito fragmentos rítmicos ou melódicos escoitados.
- Recoñecer e reproducir por escrito fragmentos melódico-rítmicos escoitados.
- Identificar auditivamente e reproducir por escrito ditados a unha voz, en tonalidades ata 4 alteracións, que conteñan as dificultades traballadas no curso, probas sinxelas a dúas voces e ditados de intervalos, acordes, cadencias, etc.
- Identificar o compás e o modo de melodías escoitadas.
- Identificar auditivamente os intervalos traballados no curso.
- Identificar auditivamente todas as escalas.
- Entoar correctamente as escala e arpejos das tonalidades ata catro alteracións.
- Interpretar a primeira vista melodías en tonalidades ata catro alteracións, con corrección na entoación e no ritmo, e atendendo a tódolos signos de tempo, dinámica e carácter.
- Entoar, integrándose no grupo, unha das voces dun canon ou fragmento musical a dúas, tres ou catro voces.
- Aplicar correctamente ás cancións o aprendido sobre a respiración, a emisión do son, a afinación, a articulación e o empaste.
- Transportar modelos melódicos a diferentes alturas.
- Presentar o caderno de exercicios realizados correctamente.
- Respetar as normas de organización e indicacións do profesor.
- Mostrar unha actitude correcta na clase con respecto ao profesor, aos compañeiros e ao material de aula e as instalacións do centro.

Mínimos esixibles

Os contidos marcados con (*) no apartado 6.4.2 son considerados contidos mínimos para superar o terceiro curso.

MÍNIMOS ESIXIBLES NO 1º TRIMESTRE:

Os contidos dos cursos anteriores e:

ENTONACIÓN: Entoación consciente de obras (estudadas previamente e repentizadas) en tonalidades ata 3 alteración. Avaliarase a corrección na emisión e na afinación, a realización na entoación o sentido ascendente ou descendente ou sucesión de sons iguais na liña melódica e o respecto ós termos de expresión e a aplicación do ritmo e a lectura.

- Entonación consciente escalas e arpexios de ata 3 alteracións.
- Interpretación vocal de obras adecuadas ó nivel con ou sen texto, con ou sen acompañamento
- Interpretación de memoria de unha das obras traballadas no trimestre.

AUDITIVOS: Realización de exercicios de comprensión auditiva, reprodución de ditados rítmicos, melódicos e rítmico-melódicos elementais en tonalidades ata 1 alteración e cos compases e fórmulas rítmicas establecidos nos mínimos esixibles no 1º trimestre . que amosen:

- Percepción no ditado rítmico a sensación do sentido binario ou ternario da subdivisión do pulso.
- Identificación das estruturas rítmicas traballadas durante o curso.
- Valoración no ditado da fidelidade á liña melódica e rítmica así como a corrección na escritura no dictado. Tamén a adecuación á tonalidade e modalidade correcta.
- Recoñecemento auditivo dos intervalos harmónicos simples: Maiores, menores e xustos.

ACTITUDINAIS (comúns nos tres trimestres)

- Presentación do caderno ou tarefas de exercicios de reforzo que, de ser o caso, se propoñan, realizados correctamente.
- Respeto das normas de organización e indicacións do profesor, mostrando unha actitude correcta na clase con respecto ao profesor, aos compañeiros e ao material de aula e as instalacións do centro.
- Demostrar interese pola música en xeral.

MÍNIMOS 2º TRIMESTRE

Os contidos anteriores e:

ENTONACIÓN: Entoación consciente de obras (estudadas previamente e repentizadas) en tonalidades ata 4 alteracións. Avaliarase a corrección na emisión e na afinación, a realización na entoación o sentido ascendente ou descendente ou sucesión de sons iguais na liña melódica e o respecto ós termos de expresión e a aplicación do ritmo

e a lectura.

- Entoación consciente de escalas e arpeخيos de ata 4 alteracións.
- Práctica, na entonación, da Dinámica, Agónica, Articulación e Carácter.
- Interpretación de cancións a unha, dúas e tres voces atendendo a tódolos signos de tempo, dinámica e carácter, e cunha boa emisión do son, afinación, respiración e empaste.
- Interpretación de memoria de unha das obras traballadas no trimestre.

AUDITIVOS: Realización de exercicios de comprensión auditiva, reprodución de ditados rítmicos, melódicos e rítmico-melódicos elementais en tonalidades ata 3 alteracións e cos compases e fórmulas rítmicas establecidos nos mínimos esixibles no 2º trimestre que amosen

- Identificación das estruturas rítmicas traballadas durante o trimestre.
- Recoñecemento auditivo dos intervalos harmónicos simples: Maiores, menores e xustos.
- Diferenciación de compases.
- Identificación auditiva dos catro tipos das escalas menores.
- Recoñecemento auditivo de intervalos harmónicos ou melódicos simples: Maiores, menores e xustos.
- Percibir no ditado rítmico a sensación do sentido binario ou ternario da subdivisión do pulso.
- Identificar no ditado melódico os modos Maior e menor.
- Probas auditivas a unha voz en clave de sol e fa, en tonalidades ata catro alteracións. Valorarase no ditado a fidelidade á liña melódica e rítmica así como a corrección na escritura. Tamén a adecuación á tonalidade e modalidade correcta.

ACTITUDINAIS: (comúns nos tres trimestres)

- Presentación do caderno ou tarefas de exercicios de reforzo que, de ser o caso, se propoñan, realizados correctamente.
- Respeto das normas de organización e indicacións do profesor, mostrando unha actitude correcta na clase con respecto ao profesor, aos compañeiros e ao material de aula e as instalacións do centro.
- Demostrar interese pola música en xeral.

MÍNIMOS ESIXIBLES PARA O 3º TRIMESTRE:

ENTONACIÓN: Entoación consciente de obras (estudadas previamente e repentizadas) en tonalidades ata 4 alteracións. Avaliarase a corrección na emisión e na afinación, a realización na entoación o sentido ascendente ou descendente ou sucesión de sons iguais na liña melódica e o respecto ós termos de expresión e a aplicación do ritmo e a lectura.

- Entoación consciente de escalas e arpejos de ata 7 alteracións.
- Práctica, na entonación, da Dinámica, Agónica, Articulación e Carácter.
- Interpretación de memoria de unha das obras traballadas no trimestre.

AUDITIVOS: Realización de exercicios de comprensión auditiva, reprodución de ditados rítmicos, melódicos e rítmico-melódicos elementais en tonalidades ata 4 alteracións e cos compases e fórmulas rítmicas establecidos nos mínimos esixibles no 3º trimestre . que amosen:

- Percepción no ditado rítmico a sensación do sentido binario ou ternario da subdivisión do pulso.
- Identificación das estruturas rítmicas traballadas durante o curso.
- Identificación no ditado melódico os modos Maior e menor.
- Recoñecemento auditivo dos intervalos harmónicos simples: Maiores, menores e xustos.
- Probas auditivas a unha voz en clave de sol e fa, en tonalidades ata catro alteracións. Valorarase no ditado a fidelidade á liña melódica e rítmica así como a corrección na escritura. Tamén a adecuación á tonalidade e modalidade correcta.

ACTITUDINAIS: (comúns nos tres trimestres)

- Presentación do caderno ou tarefas de exercicios de reforzo que, de ser o caso, se propoñan, realizados correctamente.
- Respeto das normas de organización e indicacións do profesor, mostrando unha actitude correcta na clase con respecto ao profesor, aos compañeiros e ao material de aula e as instalacións do centro.
- Demostrar interese pola música en xeral.

Procedementos e ferramentas de avaliación

A avaliación levarase a cabo tendo en conta os obxectivos e os criterios de avaliación establecidos no

currículo.

A avaliación da aprendizaxe será continua e procesual, facendo unha avaliación inicial ós contidos a traballar inmediatamente, controlando o proceso de ensino – aprendizaxe a diario e valorando os resultados obtidos con periodicidade para corrixir o que sexa preciso. Na avaliación final determinarase se o alumnado acadou os obxectivos propostos na programación, valorando non só as probas obxectivas senón tamén o progreso evolutivo e esforzo persoal.

A avaliación basearase na observación sistemática e diaria durante as sesións de clase, rexistrando datos precisos do traballo de cada alumno no caderno de seguemento do alumnado, participación nas diferentes actividades, forma de traballar (tanto individual como en grupo), actitude fronte as actividades propostas, destrezas adquiridas a partir das previas, capacidade de atención e resposta, habilidades interpretativas e nivel de lectura alcanzado, tanto rítmica como melódicamente.

Os instrumentos de avaliación serán tanto a observación da evolución do alumno, como a análise dos seus realizados durante as clases así coma as tarefas enviadas a través da aula virtual, a partir de fichas de traballo e interpretación de obras. Todo o material (cadernos, fichas ou tarefas encargadas) será avaliable. Tamén se terá en conta a observación da participación nas diferentes actividades.

Tamén se realizarán as probas específicas que se consideren necesarias como un procedemento máis de avaliación, exames parciais ou probas obxectivas, que proporcionen datos para completar as observacións.

A modo de exemplo, as probas poden ser do tipo:.

PROBA DE EDUCACIÓN VOCAL

Repentización dun exercicio de entonación. Entonación dunha melodía en clave de Sol e sen texto, con ou sen acompañamento de piano, pero sen dobrar a melodía, que inclúa os contidos do presente curso no apartado 5. 4. 2.. Esta proba realizarase a primeira vista. Valorarase a correcta emisión da voz, mantemento do pulso e precisión rítmica, o sentido ascendente ou descendente e sucesión de sons iguais, a identificación dos arpeخيos e intervállica, identificación do modo maior ou menor, escalas e demais contidos do curso, así como a realización dos termos de articulación, dinámicas, agónica e carácter.

ENTOACIÓN					
	NUNCA	CASE NUNCA	ÁS VECES	CASE SEMPRE	SEMPRE
Realiza o exercicio con fluidez e precisión rítmica	0	0,37	0.75	1,12	1,5
Entona con precisión seguindo a liña melódica	0	0,37	0.75	1,12	1,5
Afina con precisión as escalas empregadas	0	0,37	0.75	1,12	1,5
Entona o modo maior ou menor	0	0,37	0.75	1,12	1,5
Afina con precisión os intervalos	0	0,37	0.75	1,12	1,5
Precisión na afinación	0	0,37	0.75	1,12	1,5
Interpreta correctamente as indicacións de tempo, articulacións, agónica e	0	0,25	0,5	0,75	1

dinámicas					
CUALIFICACIÓN					

PROBA DE EDUCACIÓN AUDITIVA:

Proba auditiva que Incluirá dúas partes: A primeira parte constará dunha serie de exercicios auditivos sobre os contidos do curso (apartado 6.4.2.) : recoñecemento de compases, modalidade, indentificación de melodías, recoñecemento de intervalos, acordes, tipos de escalas, dictado rítmico, dictado melódico, estruturas armónicas A segunda parte será a realización dun dictado dun fragmento rítmico-melódico a unha voz. Valorarase cada elemento avaliado positiva ou negativamente segundo sexa correcta ou incorrectamente empregado.

Criterios de cualificación

A cualificación final será amedia aritmética ponderada segundo o seguinte:

- **45 % EDUCACIÓN VOCAL** (media aritmética entre as probas específicas de cada avaliación e as evidencias recollidas no caderno do profesor na súa observación na aula)
- **45 % EDUCACIÓN AUDITIVA** (media aritmética entre as probas específicas de cada avaliación e as evidencias recollidas no caderno do profesor na súa observación na aula).
- **10 % CUMPRIMENTO DOS OBXECTIVOS ACTITUDINAIS**

Avaliación final:

Para o cálculo da cualificación da avaliación final terase en conta o peso das cualificacións trimestrais segundo a seguinte ponderación:

AVALIACIÓN FINAL: Cualificación do 1ª av x 0.1 + Cualificación da 2ª av x 0,2 + Cualificación da 3ª av x 0.7

Posto que os resultados da avaliación final se expresan mediante a escala numérica de 1 a 10 sen decimais, a cualificación redondearase:

- con decimais superiores a 5, redondearase ao n.º superior.
- con decimais iguais ou inferiores a 5, redondearase ao n.º inferior.

En todo caso, para aprobar a materia deberanse cumprir os mínimos esixibles para cada parte, e acadar unha nota media de cinco ou superior. Aos alumnos/as que non amosen a asimilación dos contidos mínimos esixibles non se lles aplicará a ponderación, resultando a súa cualificación inferior a 5.

Criterios para a concesión de ampliación de matrícula

Os criterios para a concesión de ampliación de matrícula están regulados nas Normas de Organización e Funcionamento do centro (NOF), a disposición da comunidade educativa na páxina web.

Para conceder a ampliación de matrícula é necesario que o alumnado teña superado todos os obxectivos sinalados para o curso que estea realizando. Ademais deberá de demostrar un grao de madurez e sensibilidade acorde co curso ao que pretenda promocionar.

Para tal fin realizarase unha proba que constará de dúas partes: proba de entoación e proba auditiva. Éstas consistirán en:

PROBA DE EDUCACIÓN VOCAL: 50%

Repentización dun exercicio de entonación. Entonación dunha melodía en clave de Sol e sen texto, con ou sen acompañamento de piano, pero sen dobrar a melodía, que inclúa os contidos do presente curso no apartado 5. 4. 2.. Esta proba realizarase a primeira vista. Valorarase a correcta emisión da voz, mantemento do pulso e precisión rítmica, o sentido ascendente ou descendente e sucesión de sons iguais, a identificación dos arpejos e intervállica, identificación do modo maior ou menor, escalas e demais contidos do curso, así como a realización dos termos de articulación, dinámicas, agónica e carácter.

ENTOACIÓN					
	NUNCA	CASE NUNCA	ÁS VECES	CASE SEMPRE	SEMPRE
Realiza o exercicio con fluidez e precisión rítmica	0	0,37	0.75	1,12	1,5
Entona con precisión seguindo a liña melódica	0	0,37	0.75	1,12	1,5
Afina con precisión as escalas empregadas	0	0,37	0.75	1,12	1,5
Entona o modo maior ou menor	0	0,37	0.75	1,12	1,5
Afina con precisión os intervalos	0	0,37	0.75	1,12	1,5
Precisión na afinación	0	0,37	0.75	1,12	1,5
Interpreta correctamente as indicacións de tempo, articulacións, agónica e dinámicas	0	0,25	0,5	0,75	1
CUALIFICACIÓN					

PROBA DE EDUCACIÓN AUDITIVA: 50 %

Proba auditiva que Incluirá dúas partes: A primeira parte constará dunha serie de exercicios auditivos sobre os contidos do curso (apartado 6.4.2.) : recoñecemento de compases, modalidade, indentificación de melodías, recoñecemento de intervalos, acordes, tipos de escalas, dictado rítmico, dictado melódico, estruturas armónicas A

segunda parte será a realización dun dictado dun fragmento rítmico-melódico a unha voz. Valorarase cada elemento avaliado positiva ou negativamente segundo sexa correcta ou incorrectamente empregado.

A cualificación final será de 1 ao 10, resultado da media aritmética ponderada dos exercicios

6.4.4. Medidas de recuperación

Procedementos de recuperación ordinarios

Ao aplicarse o sistema de avaliación continua, a recuperación será tamén continua.

No caso de non superar a avaliación final, o alumno /a recibirá un informe escrito coas actividades de recuperación de cara á presentación á proba extraordinaria, quedándose ó profesor /a cunha copia destas instrucións. O titor será o encargado de entregar este informe ao alumno.

Cando a recuperación afecte só a determinados contidos da primeira ou da segunda avaliación poderase ofrecer ao alumno a asistencia a unha clase de reforzo, individual ou en grupos reducidos.

Procedementos de avaliación nos casos en que a avaliación continua non é posible

Como se indica anteriormente, o procedemento xeral de avaliación é o da **avaliación continua** pero, se o profesor ou profesora da materia considera que non ten os datos necesarios para avaliar a algún alumno/a de xeito continuo por mor das faltas de asistencia reiteradas, deberá convocalo para unha única proba (que poderá ter varias partes), de carácter escrito, oral ou instrumental, en función da materia, na semana de exames previa a todas as sesións de avaliación. Neste caso o alumno ou alumna será convocado para dita proba cunha semana de antelación, alomenos.

A proba de avaliación constará de dúas partes: proba de entoación e proba de audición: Estas consistirán en:

PROBA DE EDUCACIÓN VOCAL: 50%

Repentización dun exercicio de entonación. Entonación dunha melodía en clave de Sol e sen texto, con ou sen acompañamento de piano, pero sen dobrar a melodía, que inclúa os contidos do presente curso no apartado 5. 4. 2.. Esta proba realizarase a primeira vista. Valorarase a correcta emisión da voz, mantemento do pulso e precisión rítmica, o sentido ascendente ou descendente e sucesión de sons iguais, a identificación dos arpejos e intervállica, identificación do modo maior ou menor, escalas e demais contidos do curso, así como a realización dos termos de articulación, dinámicas, agónica e carácter.

ENTOACIÓN					
	NUNCA	CASE NUNCA	ÁS VECES	CASE SEMPRE	SEMPRE
Realiza o exercicio con fluidez e precisión rítmica	0	0,37	0.75	1,12	1,5
Entona con precisión seguindo a liña melódica	0	0,37	0.75	1,12	1,5
Afina con precisión as escalas empregadas	0	0,37	0.75	1,12	1,5
Entona o modo maior ou menor	0	0,37	0.75	1,12	1,5
Afina con precisión os intervalos	0	0,37	0.75	1,12	1,5
Precisión na afinación	0	0,37	0.75	1,12	1,5
Interpreta correctamente as indicacións de tempo, articulacións, agónica e dinámicas	0	0,25	0,5	0,75	1
CUALIFICACIÓN					

PROBA DE EDUCACIÓN AUDITIVA: 50 %

Proba auditiva que Incluirá dúas partes: A primeira parte constará dunha serie de exercicios auditivos sobre os contidos do curso (apartado 6.4.2.) : recoñecemento de compases, modalidade, indentificación de melodías, recoñecemento de intervalos, acordes, tipos de escalas, dictado rítmico, dictado melódico, estruturas armónicas A segunda parte será a realización dun dictado dun fragmento rítmico-melódico a unha voz. Valorarase cada elemento avaliado positiva ou negativamente segundo sexa correcta ou incorrectamente empregado.

A cualificación final será de 1 ao 10, resultado da media aritmética ponderada dos exercicios. A non asistencia á proba será cualificada coa nota mínima (1) por parte do profesor ou profesora da materia na sesión de avaliación correspondente.

Proba extraordinaria de avaliación (para materias con cualificación negativa)

O sistema de avaliación nesta convocatoria consistirá nunha proba na que o alumno deberá acreditar o dominio da programación establecida para todo o curso. Polo tanto, deberá examinarse das catro partes nas que están divididos os contidos: ritmo, entoación, audición e teoría. Levarase a cabo entre o 16 e 21 de xuño.

A proba de avaliación constará de dúas partes: proba de entoación e proba de audición.: Éstas consistirán en:

PROBA DE EDUCACIÓN VOCAL: 50%

Repentización dun exercicio de entonación. Entonación dunha melodía en clave de Sol e sen texto, con ou sen acompañamento de piano, pero sen dobrar a melodía, que inclúa os contidos do presente curso no apartado 5. 4.

2.. Esta proba realizarase a primeira vista. Valorarase a correcta emisión da voz, mantemento do pulso e precisión rítmica, o sentido ascendente ou descendente e sucesión de sons iguais, a identificación dos arpexios e interválica, identificación do modo maior ou menor, escalas e demais contidos do curso, así como a realización dos termos de articulación, dinámicas, agóxica e carácter.

ENTOACIÓN					
	NUNCA	CASE NUNCA	ÁS VECES	CASE SEMPRE	SEMPRE
Realiza o exercicio con fluidez e precisión rítmica	0	0,37	0.75	1,12	1,5
Entona con precisión seguindo a liña melódica	0	0,37	0.75	1,12	1,5
Afina con precisión as escalas empregadas	0	0,37	0.75	1,12	1,5
Entona o modo maior ou menor	0	0,37	0.75	1,12	1,5
Afina con precisión os intervalos	0	0,37	0.75	1,12	1,5
Precisión na afinación	0	0,37	0.75	1,12	1,5
Interpreta correctamente as indicacións de tempo, articulacións, agóxica e dinámicas	0	0,25	0,5	0,75	1
CUALIFICACIÓN					

PROBA DE EDUCACIÓN AUDITIVA: 50 %

Proba auditiva que Incluirá dúas partes: A primeira parte constará dunha serie de exercicios auditivos sobre os contidos do curso (apartado 6.4.2.) : recoñecemento de compases, modalidade, indentificación de melodías, recoñecemento de intervalos, acordes, tipos de escalas, dictado rítmico, dictado melódico, estruturas armónicas A segunda parte será a realización dun dictado dun fragmento rítmico-melódico a unha voz. Valorarase cada elemento avaliado positiva ou negativamente segundo sexa correcta ou incorrectamente empregado.

A cualificación final será de 1 ao 10, resultado da media aritmética ponderada dos exercicios.

A cualificación final desta proba valorarase do 1 ao 10, resultado da media aritmética ponderada dos exercicios considerandose positiva a partir do 5.

Posto que os resultados da avaliación final se expresan mediante a escala numérica de 1 a 10 sen decimais, a cualificación redondearase:

- con decimais superiores a 5, redondearase ao n.º superior.
- con decimais iguais ou inferiores a 4, redondearase ao n.º inferior.

6.4.5. Recursos didácticos

Os recursos didácticos que se utilizarán variarán en función das actividades plantexadas en cada unidade didáctica. En xeral, serán os seguintes:

RECURSOS ESPACIAIS

O aula. Aula con espazo suficiente para moverse libremente e que permita a separación necesaria cando se fagan exames escritos, boa iluminación, facilidade de ventilación, calefacción. Equipada con: cadeiras de pala, mesa e cadeira para o profesor, armario ou estantería, piano e banqueta, instrumental Orff (percusión determinada e indeterminada), equipo de música ou de audiovisuais, percheiro, papeleira, lousa pautada, metrónomo.

Exteriores do aula onde se puideran desenvolver actividades relacionadas coa materia (concertos didácticos, conferencias...) tales como teatros, salas de concertos, auditorio, biblioteca.

RECURSOS MATERIAIS

Material didáctico da aula, contendo os libros e accesorios necesarios para desenvolver as clases en todos os seus aspectos.

O alumnado terá que aportar o material funxible: lápiz, goma, caderno de papel pautado.

Para os contidos específicos de audición entregaranse fichas de traballo paulatinamente aos alumnos.

Selección de cancións infantís e populares galegas e máis das outras rexións; selección de pequenas obras musicais ou fragmentos de outras máis longas.

BIBLIOGRAFÍA

IBÁÑEZ-CURSÁ: *Cuadernos de Audición (1 a 4)*. Real Musical

SIERRA, Félix: *Educación Auditiva*. Real Musical

ROBLES OJEDA: *250 Dictados muy fáciles*. Ed. Si bemol.

ROBLES OJEDA: *85 Dictados hasta dos alteraciones*. Ed. Si bemol.

CAÑADA, Pedro e outros: *Cuadernos de audición*. Enclave creativa.

VARIOS: *Dictados 1 y 2*. Enclave creativa.

LÓPEZ ARENOSA, E.: *Dictado rítmico , Dictado melódico*. Real Musical

ZAMORANO: *Nuevos dictados progresivos*. Mundimúsica.

COSTA, Eduardo: *Cuaderno de dictados 1 – 4º curso*. Mundimúsica.

WUYTACK, Jos: *Audición Musical Activa*.

BRAATEN, Brenda: *Sound Advice: Level 1 – 8th*. Ed. Frederick Harris Music.

KRAFT, Leo: *A New Approach to Ear Training: a programmed course in melodic and harmonic dictation*. W. Norton & Company

SMITH, Ronald: *Aural Training in Practice. Book I, II & III*. ABRSM Publishing.

HARRISON, Mark: *Contemporary Eartraining. Level 1 – 2*. Ed. Hal Leonard.

ELIZALDE, Luis: *Canto escolar*. Publicaciones claretianos.

BUENO, Estrella: *Cancionero Infantil*. Real Musical.

IBÁÑEZ-CURSÁ: *Canta con los clásicos*. Real musical.

GIMENO, C.: *Mi primer Liederbuch*. Rivera editores.

VEGA, Marcos: *El enigma de los cánones*. Real Musical.

TEJADA GIMÉNEZ: *Ars canora*. Universidad de La Rioja.

CARBONELL-GIMENO: *Descubre la música cantando a J. S. Bach*. Rivera Música.

HOLSTEIN, Jean- Paul: *Musiques à chanter – Cycle 1, 2, 3*. Ed. Alphonse Leduc

IBÁÑEZ-CURSÁ: *Coro 1, 2*. Rivera ediciones.

MOLINA, E.: *Coro 1, 2*. Enclave creativa.

WUYTACK, Jos: *Cantar y descansar. Canciones con gestos*. Real Musical

WUYTACK, Jos: *Canções Tradicionais Portuguesas*.

VILLALBA: *Cancionero de Galicia*.

SCHUBART, D.: *Cancioneiro galego de tradición oral*. Fundación Barrié de La Maza.

CASTRO SAMPEDRO: *Cancioneiro musical de Galicia*.

GARCIA-PALAO: *Melodías clásicas para entonar y analizar*. Ed. Si bemol.

DISCOGRAFÍA

BENNET, Roy: *Investigando los estilos musicales*. Akal

ALSINA, Pep: *La música y su evolución*. RCA.

BRITTEN, B.: *Guía de orquesta para jóvenes*. DGG.

VARIOS: *Colección de DVDs “Conciertos maestros”*. RTVE, Madrid, 2002.

Colecciones: La mota de polvo. Cuéntame una ópera. Clásicos divertidos.

7 Procedementos de avaliación e seguimento da programación didáctica

Os departamentos reuniranse, con carácter xeral, unha vez ao mes.

Unha vez ao mes a reunión dedicárase a facer o seguimento da programación didáctica. Nesta valoración inclúranse os obxetivos non acadados de cada una das materias. Nestas reunións cada profesor aporta un documento de seguimento da avaliación onde rexistra as modificacións ou suxerencias a realizar na programación así coma as observacións dos grupos e a súa evolución.

Ademáis, ao remate de cada trimestre, recóllense os datos puntuais das tres avaliacións, realizándose as porcentaxes para avaliar os resultados

É función do departamento didáctico participar no seguimento mensual, cando menos, da programación didáctica, e elaborar, rematado o curso escolar, unha memoria anual na que se avalíe a súa aplicación.

8 Procedementos para realizar a avaliación interna do departamento

Ao remate de cada trimestre valorarase o funcionamento interno do departamento en función dos datos obxetivos recollidos polo mesmo. Cada departamento implementará o sistema máis axeitado para relizar dita valoración.

Á vista das actas correspondentes, os departamentos, despois das avaliacións ordinarias de final de curso, recollerán nunha memoria, cando menos, os seguintes aspectos:

- a) Modificacións introducidas durante o curso na programación didáctica.
- b) Motivo das modificacións.
- c) Análise dos resultados das avaliacións do alumnado en relación cos cursos anteriores.
- d) Propostas para a programación didáctica do curso seguinte.