

Modificacións da P. D. da materia de LINGUAXE MUSICAL

Curso 2019/20

Seguindo o indicado no *R.D. 463/2020*, na *Orde EFP/365/2020* e nas *Instrucións do 27 de abril de 2020*, da *Dirección Xeral de Educación, Formación Profesional e Innovación Educativa para o desenvolvemento do terceiro trimestre do curso académico 2019/20*, nos *centros docentes da Comunidade Autónoma de Galicia*, o **CMUS Profesional de Santiago de Compostela** establece as seguintes modificacións na Programación Didáctica da materia de LINGUAXE MUSICAL para o curso 2019-20:

I. CURSO 1º DE GRAO ELEMENTAL

▪ MODIFICACIÓNS NO CURRÍCULO

Os seguintes contidos trasládanse ao curso 2020-21, e así se fará constar na programación didáctica da materia de LINGUAXE MUSICAL no 2º curso de Grao Elemental.

CONTIDOS

RÍTMICOS

- Fórmulas rítmicas básicas en compases de subdivisión binaria:



- Fórmulas rítmicas básicas en compases de subdivisión ternaria:



- Práctica, identificación e coñecemento de feitos rítmicos característicos: síncoa, e notas a contratempo.
- Práctica e identificación de cambios de compás con equivalencia pulso = pulso.
- -Iniciación a lectura rítmica interválica no resto das claves.

DA ENTOACIÓ

- Sensibilización e práctica vocal dos semitóns, mi-fa, si-do.
- Escala de Do M e La m e arpejo de tónica.
- Situación de tons e semitóns.
- Práctica da lectura de notas unido á emisión vocal do son que lles corresponde en Clave de Sol na Tonalidade de Do M e La m.
- Entoación dos intervalos melódicos simples contidos na escala de Do M e La m.
- Interpretación vocal de obras adecuadas ó nivel con ou sen texto, con ou sen acompañamento con estas dificultades.
- Entoación consciente de melodías ou fragmentos cos elementos con estes contidos
- Entoación de cancións axeitadas ós elementos tonais.
- Entoación consciente de melodías ou fragmentos baseados nas harmonías de I, IV e V.
- Reprodución memorizada vocal de fragmentos melódicos ou cancións que traballen estes contidos.

AUDITIVOS

- Sensibilización de elementos básicos: tonalidade, modalidade.
- Acordes de tónica e dominante
- . -Identificación de erros ou diferenzas entre un fragmento escrito e o escoitado cos contidos do trimestre
- Reprodución de ditados rítmicos, melódicos e rítmico-melódicos elementais cos contidos deste trimestre.

TEÓRICOS

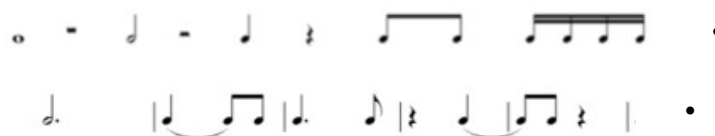
- Signos de articulación.

- Alteracións propias, accidentais e de precaución.
 - A tonalidade: escala diatónica e modalidade.
 - O compás. Subdivisión.
 - Cambios de acentuación: sínkopas e notas a contratempo.
- MODIFICACIÓN DOS CRITERIOS DE AVALIACIÓN

Adáptase o grao de esixencia de cada un deles en función do indicado no apartado de mínimos esixibles..

- MODIFICACIÓN DOS MÍNIMOS ESIXIBLES

- Levar un pulso constante.
- Ler a primeira vista.
- Ler exercicios de ritmo e lectura con soltura e corrección. Avaliarase o sostemento do pulso, o respecto ó tempo indicado, a precisión rítmica e a soltura na lectura de notas.
- Realizar combinacións rítmicas que inclúan:



- Executar ritmos simultáneos sinxelos coas dúas mans.
- Entoar a escala pentáfona de Do M e arpexo de tónica.
- Entoar melodías pentáfonas en Do M. Avaliarase a corrección na emisión e na afinación, respecto ós termos de expresión e a aplicación do ritmo e a lectura.
- Realizar na entoación o sentido ascendente ou descendente ou sucesión de sons iguais na liña melódica.

- Memorizar cancións e pequenos fragmentos.
- Identificar no ditado rítmico os valores traballados.
- Identificar no ditado melódico a diferenciación do sentido ascendente ou descendente ou sucesión de sons iguais na liña melódica.
- Resolver correctamente cuestións de teoría de xeito oral ou escrito.
- Presentar o caderno de exercicios realizados correctamente.
- Respectar as normas de organización e indicacións do profesor.
- Mostrar unha actitude correcta na clase con respecto ao profesor, aos compañeiros e ao material de aula e as instalacións do centro.
- Demostrar interese pola música en xeral.

II. CURSO 2º DE GRAO ELEMENTAL

- MODIFICACIÓNS NO CURRÍCULO

Os seguintes contidos trasládanse ao curso 2020-21, e así se fará constar na programación didáctica da materia de LINGUAXE MUSICAL no 3º curso de Grao Elemental

CONTIDOS

RÍTMICOS

- Equivalencias: pulso igual a pulso.
- Aplicación e práctica de textos a ritmos adecuados ao nivel.
- Práctica de lectura intervállica.
- Figuras e fórmulas rítmicas:

- Subdivisión binaria: todos os contidos anteriores, e:



DA ENTOACIÓN

Os recollidos no 3º trimestre da programación de Linguaxe Musical

AUDITIVOS

- Discriminación dos intervalos, 2o M e m, 3a M e m, 4a, 5a e 8a xusta.
- Identificación de erros ou diferenzas entre un fragmento escrito e o escoitado cos contidos do 3º trimestre.
- Reprodución de ditados rítmicos, melódicos e rítmico-melódicos elementais nas tonalidades traballadas cos contidos do 3º trimestre.
- Recoñecemento auditivo dos aspectos abordados na teoría deste trimestre.

▪ MODIFICACIÓN DOS CRITERIOS DE AVALIACIÓN

Adáptase o grao de esixencia de cada un deles en función do indicado no apartado de mínimos esixibles..

▪ MODIFICACIÓN DOS MÍNIMOS ESIXIBLES

- Ler nas claves de Sol, Fa na cuarta liña (e na do instrumento do alumno)
- Realizar as combinacións rítmicas seguintes:

- Subdivisión binaria:



- Subdivisión ternaria:



- Ler exercicios de ritmo e lectura con soltura e corrección. Avaliarase o sostemento do pulso, o respecto ó tempo indicado, a precisión rítmica e a soltura na lectura de notas.
- Executar sen variación do pulso os grupos de valoración especial, dosillos e tresillos.
- Distinguir as dinámicas básicas.
- Executar ritmos simultáneos coas dúas mans.
- Entoar semitóns cromáticos por floreo.
- Entoar escalas e arpexios dos modos Maior e menor ata unha alteración.
- Realizar na entoación o sentido ascendente ou descendente ou sucesión de sons iguais na liña melódica.
- Entoar conscientemente obras en Do maior e La menor, e de Do menor e La M, e tonalidades ata unha alteración
- Percibir a sensación do sentido binario ou ternario da subdivisión do pulso.
- Identificar os modos Maior e menor.
- Identificar no ditado melódico a diferenciación do sentido ascendente ou descendente ou sucesión de sons iguais na liña melódica.
- Clasificar os intervalos en número e especie.
- Coñecer as tonalidades dos exercicios traballados.
- Construír as escalas de calquera tonalidade.

III. CURSO 3º DE GRAO ELEMENTAL

- MODIFICACIÓN NO CURRÍCULO

Os seguintes contidos trasládanse ao curso 2020-21, e así se fará constar na programación didáctica da materia de LINGUAXE MUSICAL no 4º curso de Grao Elemental.

CONTIDOS

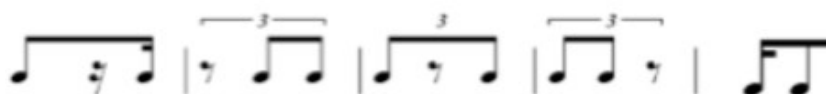
- Os especificados no 3º trimestre da programación de Linguaxe Musical.

- MODIFICACIÓN DOS CRITERIOS DE AVALIACIÓN

Adáptase o grao de esixencia de cada un deles en función do indicado no apartado de mínimos esixibles.

- MODIFICACIÓN DOS MÍNIMOS ESIXIBLES

- Ler nas claves de Sol e Fa na 4a con soltura e corrección.
- Realizar as combinacións rítmicas dos anteriores cursos
 - Subdivisión binaria:



- Subdivisión ternaria:



:

- Executar sen variación do pulso os grupos de valoración especial regulares traballados ata o segundo trimestre.
- Diferenciar compases simples e compostos.
- Aplicar as equivalencias con base de pulso = pulso.
- Practicar a Dinámica, Agónica, Articulación e Carácter.
- Entoar conscientemente escalas e arpexios de ata 2 alteracións.
- Realizar na entoación o sentido ascendente ou descendente ou sucesión de sons iguais na liña melódica.
- Entoar conscientemente obras en tonalidades ata 2 alteracións.
- Avaliarase a corrección na emisión e na afinación, o respecto ós termos de expresión e a aplicación do ritmo e a lectura.
- Percibir no ditado rítmico a sensación do sentido binario ou ternario da subdivisión do pulso.
- Identificar no ditado melódico os modos Maior e menor e a tonalidade.
- Identificar no ditado melódico a diferenciación do sentido ascendente ou descendente ou sucesión de sons iguais na liña melódica.
- Pescudar as alteracións correspondentes a unha tonalidade e viceversa.
- Identificar auditiva e visualmente intervalos melódicos e harmónicos traballados ata o 2º trimestre.
- Clasificar teóricamente tódalas especies de intervalos.
- Construír as escalas diatónicas maiores e menores.

- Presentar o caderno de exercicios realizados correctamente. Respetar as normas de organización e indicacións do profesor. Mostrar unha actitude correcta na clase con respecto ao profesor, aos compañeiros e ao material de aula e as instalacións do centro.
- Demostrar interese pola música en xeral.

IV. CURSO 4º DE GRAO ELEMENTAL

- **MODIFICACIÓN DOS CRITERIOS DE AVALIACIÓN**

Adáptase o grao de esixencia de cada un deles en función do indicado no apartado de mínimos esixibles..

- **MODIFICACIÓN DOS MÍNIMOS ESIXIBLES**

Ademais do exposto nas programacións de cursos anteriores:

- Dominar a lectura nas claves de Sol e Fa na 4a.
- Ler exercicios de ritmo e lectura con soltura e corrección. Avaliarase o sostemento do pulso, o respecto ó tempo indicado, a precisión rítmica e a soltura na lectura de notas.
- Executar as equivalencias de pulso = pulso e figura = figura.
- Practicar os compases regulares simples e compostos e tamén o irregular 5/8.
- Executar tódolos signos de: Articulación, Dinámica, Agónica e Tempo.
- Practicar tódalas figuras e os seus silencios.
- Entoar conscientemente escalas e arpejos de ata 4 alteracións.
- Realizar na entoación o sentido ascendente ou descendente ou sucesión de sons iguais na liña melódica.

- Entoar conscientemente obras en tonalidades ata 4 alteracións. Avaliarase a corrección na emisión e na afinación, o respecto ós termos de expresión e a aplicación do ritmo e a lectura.
- Practicar a Dinámica, Agónica, Articulación e Carácter.
- Percibir no ditado rítmico a sensación do sentido binario ou ternario da subdivisión do pulso.
- Identificar as estruturas rítmicas traballadas durante o curso.
- Identificar no ditado melódico os modos Maior e menor.
- Valorar no ditado a fidelidade a liña melódica e rítmica así como a corrección na escritura. Tamén a adecuación a tonalidade e modalidade correcta.
- Recoñecer auditivamente intervalos harmónicos simples: Maiores, menores e xustos.
- Clasificar e recoñecer visualmente tódalas especies de intervalos.
- Dominar as tonalidades.
- Coñecer as escalas diatónicas maiores e menores.
- Construír e clasificar os acordes Maiores, menores, Aumentados e Diminuídos.
- Presentar o caderno de exercicios realizados correctamente.
- Respetar as normas de organización e indicacións do profesor. Mostrar unha actitude correcta na clase con respecto ao profesor, aos compañeiros e ao material de aula e as instalacións do centro.
- Demostrar interese pola música en xeral.

V. CURSO 1º DE GRAO PROFESIONAL

▪ MODIFICACIÓNS NO CURRÍCULO

Os seguintes obxectivos e contidos trasládanse ao curso 2020-21, e así se fará constar na programación didáctica da materia de 2º curso de Grao Profesional.

CONTIDOS

RÍTMICOS

- Aplicación de ornamentos adecuándoos á época da obra interpretada (apoiatura, mordente, portamento, tierce coulée, acciaccatura, trémolo, vibrato, trino, grupeto, acorde arpexado,

AUDITIVOS

- Recoñecer todas as escalas.

TEÓRICOS

- Coñecemento e aplicación de ornamentos adecuándoos á época da obra interpretada (apoiatura, mordente, portamento, tierce coulée, acciaccatura, trémolo, vibrato, trino, grupeto, acorde arpexado, fioritura e cadenza ou fermata).

- MODIFICACIÓN DOS CRITERIOS DE AVALIACIÓN

Adáptase o grao de esixencia de cada un deles en función do indicado no apartado de mínimos esixibles.

- MODIFICACIÓN DOS MÍNIMOS ESIXIBLES

RÍTMICOS

- Lectura rítmica articulada.
- Compases tradicionais tratados como dispaes.
- Compases subdivididos.
- Compases de 5, 7 ou máis partes amalgama ou non.
- Cambio de pulsación. Cambios de acentuación.
- Practica da equivalencia.
- Desenvolver unha polirritmia.
- Practica de lectura de notas nalgunha clave diferente a Sol ou Fa, ou lectura sen clave, aténdose ao debuxo interválico.
- Grupos de valoración especial en varios pulsos.

VOCALIS E MELÓDICOS

- Entoación das escalas maiores e menores co seus correspondentes tipos.
- Entoación das escalas modais: eólica, dórica e fríxia.
- Entoación de intervalos maiores, menores, xustos, aumentados e diminuídos.
- Enharmonías.

- Entoación consciente de melodías ou fragmentos cos elementos traballados.
- Entoación a primeira vista.

AUDITIVOS

- Percepción auditiva de compases.
- Percepción das equivalencias.
- Percepción auditiva das fórmulas rítmicas traballadas.
- Percepción auditiva de intervalos maiores, menores, xustos, aumentados e diminuídos.
- Percepción das escalas diatónicas, pentáfona e cromática.
- Percepción das escalas modais: eólica, dórica e frixia.
- Percepción dos acordes maiores, menores, aumentados, disminuídos de 7a de dominante en estado fundamental.
- Ditado melódico e rítmico a unha voz ata cinco alteracións.
- Colocación do baixo a unha melodía dada ao escoltar o ditado a dúas voces
- Ditado a dúas voces ata unha alteración en 2/4, 3/4, 4/4 con figuras ata a corchea utilizando só graos tonais.
- Cadencia perfecta, plagal, rota e semicadencia.

TEÓRICOS

- Escala diatónica, cromática e pentáfona.
- Acordes (ampliación).
- Análise de melodías.

- As escalas modais.
- Notas estrañas ao acorde (paso, floreo, apoiatura).

VI. CURSO 2º DE GRAO PROFESIONAL

▪ MODIFICACIÓN DOS CRITERIOS DE AVALIACIÓN

Adáptase o grao de esixencia de cada un deles en función do indicado no apartado de mínimos esixibles..

▪ MODIFICACIÓN DOS MÍNIMOS ESIXIBLES

RÍTMICOS

- Lectura dun fragmento rítmico escrito en clave de sol cas formulas rítmicas e compases traballados.
- Interpretación correcta dos signos gráficos do linguaxe musical tonal convencional

VOCALIS

- Entoación dun fragmento tonal en calquera tonalidades incluíndo os catro tipos de escalas (maior-menor), os intervalos de 2a, 3a, 6a e 7a (maior-menor) e os de 4a, 5a e 8a xusta, aumentada e diminuída con posibles modulacións ós tons veciños.
- Entoación de melodías modais.
- Na entoación do fragmento terase en conta a expresividade musical, correcta afinación, fraseo, emisión da voz, respiración e posición corporal axeitadas.

AUDITIVOS

- Recoñecemento das funcións tonais ante un fragmento escoitado.
- Colocación do Baixo ante unha melodía escoitada.
- Realización de ditados a dúas voces (mínimo oito compases) coas estruturas harmónicas traballadas (acordes I-IV-V-V7 nos que figuren exclusivamente as notas constitutivas destes acordes) ata dúas alteracións en compases de 2/4, 3/4, 4/4, 6/8.
- Recoñecemento dos modos mediante a audición de pequenas pezas.

TEÓRICOS

- Transporte escrito.
- Análise dunha obra musical: recoñecemento da forma, sección, tipo de comezo e remate, tonalidade, modulacións, cadenzas.
- Repaso de tódolos contidos anteriores

Para tódolos cursos de grao elemental e profesional

▪ MODIFICACIÓN DOS PROCEDEMENTOS E FERRAMENTAS DE AVALIACIÓN

Non sofren modificacións mais alá da adaptación e uso de novas ferramentas necesarias para o desenvolvemento dos procedementos de maneira non presencial. Neste sentido as ferramentas para a avaliación do 3º trimestre serán as mesmas que as utilizadas neste período docente con cada alumno ou alumna, en todo caso: correo electrónico, CentrosNet , videochamada e/ou aula virtual.

- MODIFICACIÓN DOS PROCEDEMENTOS DE AVALIACIÓN NOS CASOS EN QUE A AVALIACIÓN CONTINUA NON É POSIBLE

Este punto só será aplicable ao alumnado que non puido ser avaliado de xeito continuo no 1º e 2º trimestre do curso e que neste 3º trimestre segue a non ser posible a súa avaliación continua.

A proba indicada na P.D. realizarase preferentemente por videochamada, na convocatoria de dita proba indicarse a ferramenta utilizada. As modificacións dos criterios de avaliación e dos mínimos esixibles indicados anteriormente tamén afectan a este proba.