

Dirección Xeral de Educación, Formación Profesional e Innovación Educativa
REDE DE CONSERVATORIOS DE MÚSICA E DANZA DE GALICIA

MD85PRO01

Programación de LINGUAXE MUSICAL



Modelo. Programación. MD85PRO01. 01/09/2017. 1

PROFESORADO:

María Dios Domínguez

Soledad Pérez Pintos

Belén Rouco López

Ángeles Rubio Lera

Estefanía Vicente Rodríguez

Curso 2018/2019



Índice

1.	Introdución.....	3
2.	Metodoloxía.....	5
3.	Atención á diversidade.....	8
4.	Temas transversais.....	10
	4.1 Educación en valores.....	10
	4.2 Tratamento das tecnoloxías da información e da comunicación (TIC´s).....	12
5.	Actividades culturais e de promoción das ensinanzas.....	12
6.	Secuenciación do curso.....	13
	6.1 Curso: 1º curso de GE.....	13
	6.2 Curso: 2º curso de GE.....	27
	6.3 Curso: 3º Curso de GE.....	39
	6.4 Curso: 4º curso de GE.....	55
	6.5 Curso: 1º curso de GP.....	68
	6.6 Curso: 2º curso de GP.....	80
8.	Procedementos de avaliación e seguimento da programación didáctica.....	92
9.	Procedementos para realizar a avaliación interna do departamento.....	93
10.	ANEXOS.....	94
	10.1 Probas de acceso 1º de grao profesional.....	94
	11.1 Probas de acceso a outros cursos.....	97



1. Introducción

1. Marco Legal

Para a elaboración desta programación didáctica tivéronse en conta os seguintes documentos legais, clasificados atendendo á súa data de publicación, de menor a maior antigüidade:

- ORDE do 29 de setembro de 2015 pola que se convocan os premios extraordinarios nas ensinanzas artísticas profesionais nas modalidades de música, danza e de artes plásticas e deseño na Comunidade Autónoma de Galicia, correspondentes ao curso 2014/15. DOG do 6 de outubro de 2015.
- DECRETO 229/2011, do 7 de decembro, polo que se regula a atención á diversidade do alumnado dos centros docentes da Comunidade Autónoma de Galicia nos que se imparten as ensinanzas establecidas na Lei orgánica 2/2006, do 3 de maio, de educación. DOG 21 de decembro de 2011.
- CIRCULAR 15/2011 da Dirección Xeral de Educación, Formación Profesional e Innovación Educativa pola que se ditan instrucións para determinados aspectos do funcionamento dos conservatorios elementais e profesionais de música e danza.
- ORDE do 4 de agosto de 2011 pola que se desenvolve o Decreto 223/2010, do 30 de decembro, polo que se establece o Regulamento Orgánico dos conservatorios elementais e profesionais de música e de danza da Comunidade Autónoma de Galicia. DOG do 18 de agosto de 2011.
- DECRETO 223/2010, do 30 de decembro, polo que se establece o Regulamento orgánico dos conservatorios elementais e profesionais de música e de danza da Comunidade Autónoma de Galicia. DOG do 19 de xaneiro de 2011.
- ORDE do 28 de xullo de 2008, pola que se regulan as probas de acceso ás ensinanzas profesionais de música dispostas no Decreto 203/2007, do 27 de setembro, polo que se establece o currículo das ensinanzas profesionais de réxime especial de música. DOG do 18 de agosto de 2008.

- ORDE do 8 de febreiro de 2008, pola que se regula a avaliación e cualificación do alumnado que cursa as ensinanzas profesionais de música que se establecen na Lei orgánica 2/2006, do 3 de maio, de educación. DOG do 26 de febreiro de 2008.
- DECRETO 203/2007, do 27 de setembro, polo que se establece o currículo das ensinanzas profesionais de réxime especial de música. DOG do 31 de outubro de 2007.
- CIRCULAR 9/2007 da Dirección Xeral de Formación Profesional e Ensinanzas Especiais, pola que se ditan instrucións sobre o desenvolvemento das ensinanzas elementais e profesionais de música establecidas na Lei Orgánica 2/2006, de 3 de maio, de Educación.

2. Características do centro

A cidade de Santiago de Compostela, na que se sitúa este conservatorio conta na actualidade no seu ámbito musical con unha Orquestra Sinfónica profesional, a Real Fiharmonía de Galicia, con un nivel moi alto e unha programación estable coa súa sé no Auditorio de Galicia, unha sala de concertos que atrae actuacións de gran calidade ao longo do ano e que fai que a cidade conte con unha programación musical estable. Conta tamén con unha Banda de Música Profesional, A Banda de Música Municipal de Santiago de Compostela, e outras agrupacións non profesionais como o Orfeón Terra Nosa, a Orquestra da USC, etc.

O Conservatorio Profesional de Música de Santiago de Compostela atópase situado ao norte da cidade e foi construído no ano 2004. É polo tanto un edificio de nova creación, arquitectonicamente moi vistoso, e con moita luz pero moi reducido para a demanda existente neste momento. Depende organicamente da Consellería de Cultura, Educación e Ordenación Universitaria da Xunta de Galicia e nel impártense as materias de grao elemental e profesional que están reguladas nos Decretos 198/2007 e 203/2007 polos que se establece a ordenación dos respectivos graos das ensinanzas de réxime especial de música.

■

3. Características do alumnado

O conservatorio conta cunha media de 500 alumnos/as. Nel conviven alumnos de características socioculturais e socioeconómicas moi distintas, temos por un lado o alumnado maioritariamente da cidade e do contorno mais próximo con un nivel sociocultural e económico

moi variado que buscan no conservatorio unha formación musical complementaria aos seus estudos xerais. Por outro lado temos alumnado dun contorno mais afastado, procedente de escolas de música de lugares como Arca, Valga, Silleda, Vedra, Teo, Rianxo, etc., con unhas inquedanzas distintas e moitas veces con un interese por completar os estudos profesionais e seguir cos estudos superiores de música, e nalgúns casos con un esforzo moito maior en canto a desprazamento. Aínda existe unha variable mais, Santiago de Compostela conta con un campus universitario que atrae alumnado procedente de outros conservatorios de Galicia que queren compatibilizar os seus estudos universitarios coa finalización dos estudos profesionais de música no Centro.

Todo isto da lugar a unha grande heteroxeneidade no alumnado en canto a dedicación, constancia no estudo, grao de implicación, etc., aspectos a ter en conta na organización do centro e na elaboración das programacións didácticas.

2. Metodoloxía

A metodoloxía a empregar terá en conta, como factor principal, a participación activa do alumnado, e propiciará a actitude de descubrimento e investigación, indo sempre do simple ó complexo. A acción educativa debe contribuír a promover a autonomía dos alumnos na maior medida posible. Ademais, comezarse sempre con actividades de introdución – motivación de tipo recordatorio, logo actividades de desenvolvemento e logo de repaso e consolidación do que se aprendeu na unidade.

A motivación do alumnado é algo fundamental e intrínseco a calquera ensinanza porque é o alumno quén, a través dun compromiso coa tarefa de aprender, constrúe a súa aprendizaxe, especialmente na ensinanza musical, xa que se require unha disciplina de estudio desde o seu inicio e un esforzo ao simultanear dúas ensinanzas oficiais. O profesor debe concienciar ao alumno da súa propia aprendizaxe, dos progresos que vaia adquirindo en base ao seu traballo e animar a traballar os aspectos necesarios que o leven a facelo aínda mellor.

TEMPORALIZACIÓN

O grao elemental estará dividido en catro cursos. Aínda que as materias de Linguaxe Musical e Educación Auditiva e Vocal son dúas materias independentes, ambas forman parte indisoluble da formación teórico-práctica dos alumnos dende os seus inicios e polo tanto será fundamental que o alumnado traballe de forma coordinada as dúas materias.

Impártense dúas clases semanais de 60 minutos de duración cada unha.

Durante o curso cada grupo contará con 52-53 sesións lectivas, sen contabilizar as sesións reservadas para as probas específicas.

Hai dous cursos no grao profesional. Impártense dúas clases semanais de 60 minutos de duración, en días non consecutivos.

PROCEDEMENTOS NO GRAO ELEMENTAL

Para assimilar os contidos do currículo, utilizaranse os seguintes procedementos:

- Execución de ritmos binarios, ternarios e cuaternarios en compases sinxelos ou compostos, en exercicios rítmico-melódicos tanto co propio corpo como con instrumentos de pequena percusión e coa propia voz.
- Recoñecemento das cualidades do sonido mediante a discriminación auditiva.
- Utilización do propio corpo como instrumento de percusión para a asimilación de ritmos.
- Uso correcto da voz e do aparato fonador nas melodías vocais traballadas.
- Recoñecemento das funcións tonais e alteracións coa práctica auditiva.
- Utilización, nas distintas leccións, das diferentes claves esixidas.
- Uso dos grupos de valoración especial nos distintos exercicios.
- Práctica dos matices dinámicos en cancións ou fragmentos melódicos vocais.
- Asimilación dos conceptos teóricos mediante a práctica e mediante o estudo individual.
- Uso dos termos de agónica e dinámica nas melodías e cancións aprendidas.
- Desenvolvemento do oído interno mediante a práctica de exercicios de audición e ditados.
- Escoita e recoñecemento dos elementos da linguaxe musical, e reprodución oral e escrita dos mesmos.
- Práctica da improvisación rítmica e vocal cos elementos da Linguaxe Musical.
- Utilización da canción popular.
- Utilización de melodías ou obras propias do instrumento do alumno.

PROCEDEMENTOS NO GRAO PROFESIONAL

Para asimilar os conceptos enunciados, utilizaranse os seguintes procedementos:

- Práctica das fórmulas rítmicas enunciadas con exercicios de diversa dificultade.
- Utilización e desenvolvemento do propio oído mediante a práctica auditiva, como instrumento fundamental para a formación integral dos músicos.
- Uso correcto da voz e do aparato fonador nas melodías vocais traballadas.
- Recoñecemento auditivo de funcións tonais, modalidades e alteración accidentais.
- Utilización do transporte como medio práctico de adpatar melodías a un instrumento ou á propia voz.
- Uso dos grupos de valoración especial, da polirritmia e da música sen compás no distintos exercicios.
- Asimilación dos conceptos teóricos mediante a práctica e mediante o estudo individual.
- Coñecemento das grafías contemporáneas mediante exemplos e análise de obras importantes e significativas.
- Desenvolvemento do oído interno mediante a práctica de exercicios de audición e ditado

ACTITUDES

Da mesma maneira, para un bo desenvolvemento no transcurso das clases, os/as alumnos/as deberán cumprir os seguintes requisitos actitudinais:

- Apertura e curiosidade ante os diferentes elementos da linguaxe musical.
- Valoración da actividade práctica como fonte de información, aprendizaxe e diversión.
- Concentración durante a audición, a lectura e a entoación.
- Aceptación das cualidades da propia voz.
- Sensibilidade ante o silencio.
- Interese pola aprendizaxe do código musical.
- Valoración do noso propio corpo como medio expresivo.
- Interés polo proceso creativo.

- Valoración da influencia da música sobre o comportamento.
- Interés polo coñecemento da música e das formas máis xerais que rixen a composición do discurso musical.
- Aceptación das cualidades dos compañeiros/as.
- Disfrute coa música.

3. Atención á diversidade

O profesorado deberá atopar un equilibrio entre a diversidade do alumnado e a necesidade de desenvolvemento do currículo. Deberáse ofrecer ao alumnado a axuda pedagóxica individualizada que precise. A dificultade desta tarefa é especialmente notable nas materias do departamento de Linguaxe Musical, ao seren clases colectivas, pero esta é unha forma de compensar desigualdades, do contrario poderíase contribuir a aumentalas.

Neste sentido a Administración Educativa delega nos docentes, que son quen coñecen as peculiaridades dos seus alumnos, a responsabilidade de concretar intervencións encamiñadas a atender problemas específicos dos distintos alumnos e alumnas.

Para levar a cabo estas intervencións farase primeiro unha avaliación inicial que permita identificar os rasgos de diversidade en función de:

- o seu diferente nivel de instrución xeral
- as dificultades concretas no ámbito da materia
- a súa diferente actitude e interese (motivación)
- o grao de adaptación según as súas condicións físicas e psíquicas,

En liñas xerais levaranse a cabo recursos e estratexias variadas como:

- 1) actividades de reforzo e ampliación materiais didácticos diversos para os mesmos contidos
- 2) distintas formas de agrupamento do alumnado
- 3) posibilidade de acudir aun grupo de reforzo, sempre que o profesor o determine oportuno, e se o profesor dispón de horario de reforzo.

1. ALUMNADO ESTRANXEIRO

Os dous problemas máis destacados do tratamento do alumnado estranxeiro veñen dados pola comprensión do idioma e polas tradicións propias da súa cultura. En ocasións, o rexeitamento deste tipo de alumnado a certas actividades ven dado polas costumes da súa cultura (ou pola diferenza cos plan de estudos, nalgunhas zonas extremadamente ligados á práctica instrumental, case exclusivamente). O principio de integración para por coidar as actividades expostas, intentando aproveitar os coñecementos sobre determinados aspectos do currículo (por exemplo, os referidos a determinados elementos do ritmo, escalas ou sonoridades concretas, compositores do seu país□).

No que se refire á comprensión do idioma, e dado o carácter procedimental das nosas ensinanzas, non supón un gran obstáculo. En todos os casos coidarase que o alumnado inmigrante participe cos seus compañeiros e compañeiras nas actividades propostas, de xeito que a súa integración se vexa favorecida.

2. SUPERDOTACIÓN INTELECTUAL

Defínese como individuo superdotado a aquel que posúe aptitudes excepcionais e, polo tanto, é capaz dun rendemento superior á media. No Real Decreto 943/2003, polo que se regulan as condicións para flexibilizar a duración dos diversos niveis e etapas do sistema educativo para o alumnado superdotado intelctualmente, trata no seu artigo 9 sobre os criterios xerais para flexibilizar a duración dos diversos graos, ciclos e niveis para o alumnado superdotado intelctualmente, nas ensinanzas de réxime especial. Dita flexibilización consistirá na súa incorporación a un curso superior ao que lle corresponda por idade, sempre que a redución destes períodos non supere a metade do tempo establecido con carácter xeral. Non obstante, e ante casos excepcionais, as Administracións educativas poderán adoptar medidas de flexibilización sen tal limitación; naturalmente, esta flexibilización incorporará medidas e programas de atención específica cara este alumnado.

Xunto ás necesidades educativas dos alumnos superdotados compre engadir as de aqueles individuos do grupo especialmente talentosos, no sentido de aceleración descrito no Real Decreto 943/2003, ou ben elaborando actividades de ampliación (é dicir, de maior dificultade que as previstas para o curso), de xeito que poida render segundo as súas propias capacidades.

3. PROCEDEMENTOS DE ACCESO AO CURRÍCULO PARA O ALUMNADO CON NECESIDADES EDUCATIVAS ESPECIAIS

A atención á diversidade chega ao seu máximo expoñente ao tratar ao alumnado con necesidades educativas especiais. Este tipo de discentes son persoas que presentan algún tipo de discapacidade, polo que poden precisar unha adaptación ao recursos materiais (tales como o xeito de dispor o aula), ou unha adecuación dos elementos do currículo (adaptación da secuencia de contidos e dos criterios de avaliación).

No caso de alumnos ou alumnas con limitacións físicas ou psíquicas significativas como lesións importantes, visión escasa ou nula, problemas auditivos, respiratorios ou de larinxe, de coordinación motriz, síndrome de Down, certas hiperactividades que dificultan seriamente a concentración, entre outras, inda que fosen leves, condicionarían significativamente o desenvolvemento das súas capacidades musicais, polo que o profesorado podería necesitar asesoramento e apoio de personal especializado. En todo caso as intervencións nestes casos ten que estar coordinada por todo o profesorado involucrado.

Os alumnos /as con necesidades educativas especiais deberían ter opción a *clases de reforzo educativo* no propio centro.

Nas actividades colectivas a dificultade surxirá ante a necesidade de manter un fío conductor, de xeito que o rendemento desigual non traia como resultado disfuncións no grupo.

Durante o curso 2018-2019 unha alumna invidente incorpórase ao 1º curso de grao elemental. O profesorado que lle imparte clase (María Dios, linguaxe musical e Mar Fernández, piano) deberá formarse en musicografía Braille así como adaptar o material e partituras.

4. Temas transversais

4.1 Educación en valores

A especialidade de Linguaxe Musical radica basicamente no seu carácter maioritariamente procedimental, ao que amplía e ao mesmo tempo esixe unha forte actividade do profesor , da interacción profesor- alumno, e do alumno- alumno.

É por iso que os temas transversais estan inscritos en cada unha das actividades da aula, e reciben un tratamento específico en relación con cada aspecto da ensinanza musical. Polo tanto, este sería o tratamento das materias transversais na área que nos ocupa:

1.-Educación ambiental: este tema é relativo ó coñecemento e coidado do entorno, tratan-

do de potenciar as relacións humanas en relación coas persoas e ambiente que as rodea. Incidimos no estudo da contaminación acústica e o nivel de ruidos. A concienciación podémola facer a través de debates, grabacións de sonidos urbanos ou incluso da propia clase en caso de que o nivel de ruidos exceda do recomendable.

2.-Educación para a saúde: entendido como toma de conciencia e coidado corporal. Este tema trátase coa educación psicomotriz traballada co ritmo e a danza, e tamén no coidado do aparato respiratorio e fonador a través do canto, poñendo especial atención na educación da voz o no control da respiración.

3.-Educación para a igualdade entre os sexos: a participación nas actividades da aula favorece a integración e a igualdade fomentando o debido respecto de todos por todos, a través das manifestacións creativas dos alumnos e dun adecuado reparto de tarefas e responsabilidades. Insistimos nunha linguaxe axeitada sen tópicos sexistas, e un control das actitudes, eliminando as discriminacións que pode haber por razóns de sexo.

4.-Educación para o consumo.

Pretendemos, desde a área de música, desenvolver a actitude crítica ante os estímulos que reciben, en concreto, as distintas producións musicais de música moderna ás que están acostumados, buscando sempre a adquisición dun criterio propio, e un maior discernimento ante todas as ofertas musicais que reciban a cotío.

5.-Educación para a paz.

A educación musical favorece o desenvolvemento e tería que favorecer tamén as relacións humanas. Os contidos relativos ás músicas do mundo tentan achegarnos a pobos e culturas distintos, favorecendo as relacións entre diversas culturas, e as músicas tradicionais tentan achegarnos ás nosas propias raíces.

6.-Educación moral e cívica.

A educación trata da formación de persoas, ademais da adquisición de coñecementos e da formación de persoas completas éticamente. Por iso, entre as actitudes que perseguimos están orde, o silencio, a solidariedade, a sensibilidade, o respecto...hábitos que favorecen non só a aprendizaxe da materia en cuestión, e tamén a tolerancia a convivencia e o equilibrio persoal.

4.2 Tratamento das tecnoloxías da información e da comunicación (TIC 's)

No departamento de Linguaxe Musical hai un crecente interés en coñecer, crear e exprimentar as diversas posibilidades das TIC que se cheguen a empregar na nosa labor diaria.

Dispoñemos de dúas aulas con PDI, e outra das aulas dispón dun proxector móvil, ata agora empregadas como apoio audiovisual as explicacións, recomendación de materiais didácticos e webs relacionadas cos temas que se tratan, explicación de cómo se realizan determinados exercicios interactivos, aprendizaxe sobre a utilización de editores de partituras, etc.

O emprego das TIC responde á necesidade de recursos que se precisan tanto na materia de LM ou EAV para que o alumno traballe só na casa, sobre todo no aspecto auditivo, sen un profesor que realice un acompañe nas entonacións. Os materiais didácticos interactivos (en cd ou online) individualizan o traballo dos alumnos. Ademáis, pódense adaptar aos seus coñecementos previos e ao seu ritmo de traballo. Resultan moi útiles como actividades complementarias e de recuperación na que os estudantes poden controlar o seu traballo e facilitar a auto-avaliación. É frecuente a recomendación de determinadas páxinas, ou programas de traballo auditivo na rede, e próximamente porase en funcionamento un aula virtual onde cada profesor poida colgar as súas actividades.

A biblioteca do centro dispón de varios equipos informáticos con conexión a Internet a disposición dos alumnos, xa que non todo o alumnado dispón de acceso a Internet na casa.

5. Actividades culturais e de promoción das ensinanzas

Estas actividades estarán organizadas ou coordinadas polo centro, ou colaborando con outras entidades alleas, e estarán relacionadas con aspectos propios das ensinanzas de música: Cursos especializados, asistencia a concertos ou ensaios de agrupacións de música, concertos fóra do centro, etc.. Os alumnos e alumnas e os seus responsables legais estarán informados con anterioridade de tódolos datos pertinentes. Nestas actividades, organizadas para incentivar aos alumnos e alumnas e mellorar a súa educación, se resaltarán, ademais valores de respecto e convivencia, entre outros.

Durante o curso 2016-2017, o alumnado ten a posibilidade de asistir a Coro infantil, que ven participando en diversas audicións e cursos así como un encontro coral anual xunto cos conservatorios profesionais de Ferrol e Lugo, con previsións de ampliálo a outros centros.

Ademáis, fomentárase a asistencia aos concertos didácticos e audicións programados habitualmente no centro fóra do seu horario lectivo.

6. Secuenciación do curso

.....

6.1 Curso: 1º curso de GE

6.1.1 Obxectivos

- Asimilar conscientemente o pulso e o acento.
- Dominar os diferentes compases específicos dos contidos e traballar patróns rítmicos específicos en diferentes compases correspondentes ao nivel do curso.
- Adquirir soltura na lectura de fragmentos melódicos e rítmicos correspondentes ao nivel do curso.
- Saber ler en clave de sol e máis na propia do instrumento, se fose outra.
- Desenvolver a lectura e entonación a 1ª vista.
- Interpretar pezas en grupo mediante o canto e a práctica instrumental que permitan ao alumno enriquecer a súa relación afectiva coa música, habituándose a escoitar outras voces e adaptarse ao conxunto.
- Combinar e coordinar a voz coas capacidades rítmicas dos membros do corpo: movementos de marcha, salto, balanceo, percusión corporal, reprodución de ostinatos e practicando acompañamentos, para lograr a asociación-disociación e interiorización rítmica das fórmulas básicas do primeiro curso.
- Adquirir unha correcta emisión da voz para a reprodución melódica, tomando o canto como actividade fundamental.

- Valorar, na entoación, a correcta afinación dos sons naturais como necesidade imprescindible para a práctica instrumental.
- Apreciar a importancia da música como linguaxe artística e medio de expresión cultural a través da adquisición dun repertorio básico.
- Potenciar a memoria mediante melodías e cancións como medio de desenvolver o oído e conseguir unha mellor comprensión dos elementos musicais presentes na melodía.
- Recoñecer auditivamente, e escribir cando sexa posible, parámetros melódicos, rítmicos, formas, tímbricos, etc. nos niveis que se citan nos contidos do curso.
- Desenvolver a creatividade musical creando melodías, ritmos, cancións, facendo funcionais os coñecementos adquiridos.
- Coñecer a estrutura formal básica dunha obra ou fragmento.
- Aprender a teoría da música.
- Aplicar os coñecementos musicais adquiridos de forma autónoma para analizar o repertorio do seu instrumento dende o punto de vista rítmico, melódico e expresivo.
- Traballar a escritura musical.
- Adquirir-lo hábito de estudio diario.

6.1.2 Contidos

1º Trimestre

RITMICOS

- Percepción, identificación e interiorización do pulso e o acento.
- Marcación do pulsación mediante a audición.
- Compases de 2/4, 3/4.
- Figuras de redonda, branca, negra, corchea e semicorchea.
- Silencios de redonda, branca, negra e corchea.
- Práctica, identificación e coñecemento de fórmulas rítmicas básicas orixinadas polo pulso binario.

- Fórmulas rítmicas básicas en compases de subdivisión binaria:



- Aplicación de texto ó ritmo e viceversa.
- Lectura de notas en clave de Sol e na do instrumento do alumno.
- Ligadura de expresión.
- Utilización do propio corpo como instrumento de percusión

DA ENTOACIÓ

- Coñecemento da voz e o seu funcionamento.
- Respiración, emisión, articulación, efectos.
- Práctica, identificación e sensibilización vocal de movementos melódicos ascendentes, descendentes e sucesións de sons iguais.
- Sensibilización e práctica vocal dos movementos melódicos entre os sons Do, Mi, Sol, Do´
- Interpretación vocal de obras adecuadas ó nivel con ou sen texto, con ou sen acompañamento.
- Entoación consciente de melodías ou fragmentos cos elementos traballados.
- Reprodución memorizada vocal de fragmentos melódicos ou cancións.
- Creación de melodías (con Do-Mi, con Do-Mi-Sol)

AUDITIVOS

- Discriminación das cualidades do son: agudos – graves, longos – breves, forte – débil, timbres.
- Recoñecemento auditivo das melodías traballadas na clase, expresado oralmente ou por escrito.
- Reprodución memorizada vocal de fragmentos melódicos ou cancións.
- Reprodución de ditados rítmicos, melódicos e rítmico-melódicos elementais.
- Escoita de fragmentos melódicos, con representación gráfica dada ou non, aplicando o oído interno e asociando a melodía coa escritura, para diferenciar timbres, estruturas formais sinxelas e elementos expresivos fundamentais (*Forte – Piano*).
- Identificación de erros ou diferenzas entre un fragmento escrito e o escoitado.

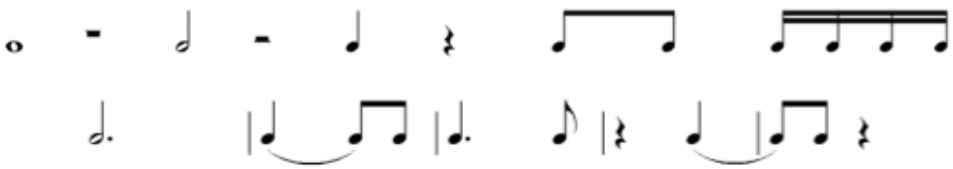
TEÓRICOS

- O pentagrama e as claves (e os seus instrumentos)
- Caligrafía
- As notas musicais. As liñas adicionais.
 - Figuras e silencios
 - Liñas divisorias e dobre barra.
 - Identificación, coñecemento e interpretación dos matices de intensidade do son: *Forte*, *Mezzoforte* e *Piano*.
 - Identificación, coñecemento e interpretación dos termos de tempo: *Allegro*, *Andante*, *Lento*.
 - Os instrumentos musicais.

2º Trimestre

Os contidos anteriores e:

RITMICOS

1. Práctica, identificación e coñecemento dos compases 2/4, 3/4 e 4/4.
2. Práctica, identificación e coñecemento de fórmulas rítmicas básicas orixinadas polo pulso binario.
3. Práctica, identificación e coñecemento de signos que modifican a duración (punto, ligadura e calderón).
4. Fórmulas rítmicas básicas en compases de subdivisión binaria:

5. Lectura rítmica falada e percutida.
6. Improvisación rítmica con proposta previa.
7. Lectura de notas en clave de Sol e na do instrumento do alumno.

8. Aprecio da importancia de ritmos simultáneos como axuda ó desenvolvemento da psicomotricidade e da independencia motriz.

DA ENTOACIÓ

- Práctica, identificación e sensibilización vocal de movementos melódicos ascendentes, descendentes e sucesións de sons iguais.
- Sensibilización e práctica vocal dos movementos melódicos entre os sons Do, Re, Mi, Sol,La, Do´.
- Interpretación vocal de obras adecuadas ó nivel con ou sen texto, con ou sen acompañamento.
- Entoación consciente de melodías ou fragmentos cos elementos traballados.
- Reprodución memorizada vocal de fragmentos melódicos ou cancións.

AUDITIVOS

1. Recoñecemento auditivo das melodías traballadas na clase, expresado oralmente ou por escrito.
2. Reprodución memorizada vocal de fragmentos melódicos ou cancións. Reprodución de ditados rítmicos, melódicos e rítmico-melódicos elementais. Discriminación dos semitóns.
3. Escoita de fragmentos melódicos, con representación gráfica dada ou non, aplicando o oído interno e asociando a melodía coa escritura, para diferenciar timbres, estruturas formais sinxelas e elementos expresivos fundamentais (*Forte - Piano, Lento - Andante- Allegro, Crescendo – Diminuendo*).
4. Identificación de erros ou diferenzas entre un fragmento escrito e o escoitado.

TEÓRICOS

- Signos de prolongación
- tempo. Termos básicos e variacións graduais.
- Dinámica: matices básicos e variacións graduais.
- Identificación, coñecemento e interpretación dos matices de intensidade do son: *Forte, Mezzoforte e Piano*.
- Identificación, coñecemento e interpretación dos matices agónicos: *Accelerando e Ritardando*.

- Identificación, coñecemento e interpretación dos termos de tempo: *Lento*, *Andante*, e *Allegro*.

3º Trimestre

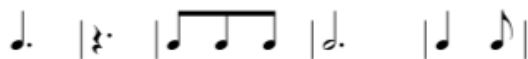
Os contidos anteriores e:

RITMICOS

- Práctica, identificación e coñecemento de fórmulas rítmicas básicas orixinadas polo pulso binario e ternario.
- Fórmulas rítmicas básicas en compases de subdivisión binaria:



- Fórmulas rítmicas básicas en compases de subdivisión ternaria:



- Práctica, identificación e coñecemento de feitos rítmicos característicos: síncoa, anacrusa e notas a contratempo.
- Práctica e identificación de cambios de compás con equivalencia pulso = pulso.
- Práctica de lectura de notas escritas horizontal ou verticalmente en clave de sol.
- Lectura de notas en clave de Sol e na do instrumento do alumno. -Iniciación a lectura rítmica interválica no resto das claves.
- Improvisación rítmica.
- Ligadura de expresión.
- Aprecio da importancia de ritmos simultáneos como axuda ó desenvolvemento da psicomotricidade e da independencia motriz.

DA ENTOACIÓN

- Práctica, identificación e sensibilización vocal de movementos melódicos ascendentes, descendentes e sucesións de sons iguais.
- Sensibilización e práctica vocal dos semitóns, mi-fa, si-do.
- Escala de Do M e La m e arpexio de tónica.
- Situación de tons e semitóns. Introducción ó concepto de intervalo.
- Práctica da lectura de notas unido á emisión vocal do son que lles corresponde en Clave de Sol na Tonalidade de Do M e La m.
- Entoación dos intervalos melódicos simples contidos na escala de Do M e La m.
- Interpretación vocal de obras adecuadas ó nivel con ou sen texto, con ou sen acompañamento.
- Entoación consciente de melodías ou fragmentos cos elementos traballados.
- Entoación de cancións axeitadas ós elementos tonais traballados.
- Entoación consciente de melodías ou fragmentos baseados nas harmonías de I, IV e V.
- Reprodución memorizada vocal de fragmentos melódicos ou cancións.

AUDITIVOS

- Sensibilización de elementos básicos: tonalidade, modalidade.
- Sensibilización de movementos melódicos ascendentes, descendentes e sucesións de sons iguais.
- Acordes de tónica e dominante. -Identificación de erros ou diferenzas entre un fragmento escrito e o escoitado.
- Reprodución de ditados rítmicos, melódicos e rítmico-melódicos elementais.
- Escoita de fragmentos melódicos, con representación gráfica dada ou non, aplicando o oído interno e asociando a melodía coa escritura, para diferenciar timbres, estruturas formais sinxelas e elementos expresivos fundamentais (*Forte - Piano, Lento - Andante- Allegro, Crescendo – Diminuendo*).

TEÓRICOS

- Identificación, coñecemento e interpretación dos matices de intensidade do son: *Forte, Mezzoforte e Piano*.
- Identificación, coñecemento e interpretación dos matices agóxicos: *Accelerando e Ritardando*.

- Identificación, coñecemento e interpretación dos termos de tempo: *Lento, Andante, e Allegro*.
- Signos de articulación
- Intervalos: concepto e clasificación
- Alteracións propias, accidentais e de precaución.
- A tonalidade: escala diatónica e modalidade.
- O compás. Subdivisión.
- Cambios de acentuación: sínkopas e notas a contratempo.

6.1.3 Avaliación

Criterios de avaliación

- Imitar correctamente estruturas rítmicas e melódicas breves coa voz e a percusión. Trátase de avaliar tanto o grao de memoria como a capacidade de reproducir os aspectos sonoro e motriz con fidelidade.
- Recoñecer auditivamente o pulso, acento e o ritmo dunha obra ou fragmento, percutindo cada un deles durante a audición ou o canto de cancións memorizadas previamente, co obxecto de comproba-lo grao de percepción dos mesmos.
- Manter o pulso constante durante a realización dos exercicios e en períodos breves de silencio. Este criterio de avaliación ten por obxecto lograr unha correcta interiorización do pulso que lle permita unha adecuada execución individual ou colectiva.
- Executar vocalmente, xunto coa lectura das notas, mediante a percusión ou instrumentalmente, fragmentos rítmicos que inclúan os contidos do curso, de aproximadamente oito compases. Trátase de avaliar a capacidade de encadear as fórmulas estudadas e a fluidez da soltura de notas, dentro dun tempo establecido.
- Executar ritmos simultáneos sinxelos coas dúas mans.
- Aplicar texto a un ritmo ou viceversa. Trátase de comproba-la capacidade de asociación da acentuación rítmica coa da linguaxe falada.
- Identificar auditivamente cambios sinxelos de compás mediante a percusión do acento. Equivalencia pulso=pulso, exemplo 2/4-3/4-4/4, 2/4-6/8.

- Interpretar pezas en grupo mediante o canto e a práctica instrumental que permitan ao alumno enriquecer a súa relación afectiva coa música, atendendo ás outras voces e adaptándose ao conxunto.
- Entoar as escalas diatónica de Do M e La m e arpejos de tónica
- Entoar unha melodía ou canción tonal con ou sen acompañamento, nas tonalidades de Do M e Lam, de aproximadamente oito compases, aplicando indicacións expresivas. Avaliarase a corrección na emisión e na afinación, o respecto ós termos de expresión e a aplicación do ritmo e a lectura.
- Reproducir cancións memorizadas. Este criterio permite avaliar o grado de desenvolvemento da memoria musical.
- Identificar auditivamente movementos melódicos ascendentes, descendentes e sons iguais, así como os contidos rítmicos traballados durante o curso.
- Reproducir por escrito fragmentos musicais escoitados:
 - a)Atendendo a parámetros exclusivamente rítmicos
 - b)Atendendo a parámetros exclusivamente melódicos
 - c)Atendendo a ambos parámetros en fragmentos máis sinxelos.
- Improvisar estruturas rítmicas sobre un fragmento escoitado. Valorarase tanto a capacidade creativa como o grao de adaptación ao modelo proposto.
- Improvisar melodías tonais breves como resposta a un fragmento escoitado. Valorarase tanto a capacidade creativa como o grao de adaptación ao modelo proposto.
- Empregar unha boa caligrafía na escritura musical. Este criterio permite comprobar que o alumnado se expresa musicalmente cunha linguaxe gráfica correcta.
- Expresar verbalmente ou por escrito os conceptos teóricos traballados no curso e demostrar a súa comprensión aplicándoos a exercicios sinxelos. Con este criterio compróbase o grado de comprensión dos contidos teóricos.
- Presentar o caderno de exercicios realizados correctamente.

- Respetar as normas de organización e indicacións do profesor, atendendo a asistencia e puntualidade
- Mostrar unha actitude correcta na clase con respecto ao profesor, aos compañeiros e ao material de aula e as instalacións do centro.
- Participar con interese tanto no traballo individual como colectivo amosando respecto e criterio persoal.
- Demostrar interese pola música en xeral.

Mínimos esixibles

- Levar un pulso constante.
- Ler a primeira vista.
- Ler exercicios de ritmo e lectura con soltura e corrección. Avaliarase o sostemento do pulso, o respecto ó tempo indicado, a precisión rítmica e a soltura na lectura de notas.

- Realizar combinacións rítmicas que inclúan



- Executar ritmos simultáneos sinxelos coas dúas mans.
- Entoar a escala diatónica de Do M e arpexo de tónica.
- Entoar melodías en Do M. Avaliarase a corrección na emisión e na afinación, o respecto ós termos de expresión e a aplicación do ritmo e a lectura.
- Realizar na entoación o sentido ascendente ou descendente ou sucesión de sons iguais na liña melódica.
- Memorizar pequenos fragmentos.

- Identificar no ditado rítmico os valores básicos.
- Identificar no ditado melódico a diferenciación do sentido ascendente ou descendente ou sucesión de sons iguais na liña melódica.
- Resolver correctamente cuestións de teoría de xeito oral ou escrito.
- Presentar o caderno de exercicios realizados correctamente.
- Respetar as normas de organización e indicacións do profesor. Mostrar unha actitude correcta na clase con respecto ao profesor, aos compañeiros e ao material de aula e as instalacións do centro.
- Demostrar interese pola música en xeral.

Para aprobar a materia deberanse acadar todos os mínimos esixibles para o curso, e unha nota media de cinco ou superior, como queda reflectido no apartado dos criterios de cualificación.

Sempre que a calificación final sexa positiva, terase en conta a actitude do alumno durante o desenvolvemento das clases.

Procedementos e ferramentas de avaliación

A avaliación levarase a cabo tendo en conta os obxectivos e os criterios de avaliación establecidos no currículo.

A avaliación da aprendizaxe será continua e procesual, facendo unha avaliación inicial ós contidos a traballar inmediatamente, controlando o proceso de ensino – aprendizaxe a diario e valorando os resultados obtidos con periodicidade para corrixir o que sexa preciso.

Temporalización da avaliación:

A avaliación da aprendizaxe do alumnado comprenderá tres modalidades segundo o momento do curso en que teñan lugar: inicial, procesual e final.

Avaliación inicial. Ao inicio do curso ou de cada fase do aprendizaxe, co fin de determinar o coñecemento previo do alumnado, das súas capacidades e aptitudes, así como do nivel medio de cada grupo concreto.

Avaliación procesual. Ao longo do curso, continuamente durante o proceso educativo. Realizaranse observacións directas e sistemáticas que servirán para avaliar os contidos actitudinais, así como exercicios e actividades que permitan comprobar que o alumnado afianza os contidos e logra os obxectivos previstos. Polo tanto, de producírense frecuentes faltas de asistencia non é posible esta avaliación procesual, de xeito que alumno perderá o dereito á avaliación continua.

Avaliación final. Determinarase se o alumnado acadou os obxectivos propostos na programación, valorando non só as probas obxectivas senón tamén o esforzo persoal, a actitude e a participación do alumnado en clase.

1. A avaliación basearase na observación sistemática e diaria durante as sesións de clase, rexistrando datos precisos do traballo de cada alumno no caderno do profesor: seguimento da asistencia a clase, participación nas diferentes actividades, forma de traballar (tanto individual como en grupo), actitude dos fronte as actividades propostas, destrezas adquiridas a partir das previas, capacidade de atención e resposta, habilidades interpretativas e nivel de lectura alcanzado, tanto rítmica como melódicamente.

2. Tamén se revisarán os traballos realizados, mediante a recollida dos cadernos do alumno, a partir de fichas de traballo e interpretación de obras. Todo o material (cadernos, fichas ou tarefas encargadas) será avaliabile.

3. Esta práctica non impide a realización de probas concretas, como un procedemento máis de avaliación, exames parciais ou probas obxectivas, que proporcionen datos para completar as observacións.

A modo de exemplo, as probas poden ser do tipo:

- Lectura a 1ª vista dun fragmento de extensión libre que inclúa toda a rítmica aprendida ata o momento.
- Entoación a 1ª vista dun fragmento de extensión libre cos contidos aprendidos ata o momento.
- Proba escrita con exercicios relativos aos contidos teóricos do trimestre.
- Proba auditiva relacionada cos aspectos básicos do trimestre.

No caso de que o profesorado precise dalgunha destas probas puntuais para comple-

tar as avaliacións diarias, realizaranse na semana de exames indicada pola xefatura de estudos. A asistencia a estas probas ten carácter obrigatorio. O alumnado será informado da data de exame cunha anterioridade mínima de 15 días, e no caso de non poder asistir nas datas indicadas, deberá xustificar debidamente a falta, pasando a realizar esta proba no horario de tutoría asignado polo profesor.

A avaliación final farase tendo en conta a consecución dos obxectivos para cada curso, comprobando que os alumnos estean en disposición de acometer o curso seguinte.

Aqueles alumnos que non acaden os obxectivos na avaliación final de xuño terán que amosar o seu grao de consecución na convocatoria de setembro.

Por outra banda hai que destacar as tres sesións de avaliación informativa que puntualmente, por medio da cualificación e no seu caso os informes pertinentes informan ao alumnado, aos pais e nais e ao resto de profesores implicados (especialmente ao titor /a) da evolución do proceso de aprendizaxe. Estas sesións desenvólvense ao remate de cada trimestre, antes de cada período vacacional.

INSTRUMENTOS DE AVALIACIÓN

- Observación da actitude e evolución do alumno.
- Análise dos seus traballos de clase e tarefas a realizar.
- Observación da participación e comportamento nas diferentes actividades.
- As probas específicas que se consideren necesarias.

Criterios de cualificación

Estarán en concordancia cos contidos e obxectivos fixados na programación do curso correspondente (véxase o apartado Mínimos esixibles para unha avaliación positiva nas programacións de curso).

Para superar o curso o alumno deberá estar en disposición de acometer o curso seguinte. En todo caso, para aprobar a materia deberanse cumprir os mínimos esixibles para cada parte, e acadar unha nota media de cinco ou superior.

A nota final será a media aritmética entre as catro partes e cada unha delas valerá:

Lectura rítmica	Entonación	Desenvolvemento auditivo	Teoría
30 %	30 %	20 %	20 %

Sobre esa cualificación, terase en conta a actitude do alumno durante o desenvolvemento das clases nunha porcentaxe dun 10%.

Os resultados da avaliación final expresaranse mediante a escala numérica de 1 a 10 sen decimais. Consideraranse positivas as cualificación iguais ou superiores a 5.

Criterios para a concesión de ampliación de matrícula

As ampliacións de matrícula serán propostas como norma xeral por iniciativa do titor, unha vez consultado todo o profesorado que teña docencia co alumno/a, e estará reservada, por unha parte, para aqueles casos en que se considere que a permanencia no curso e que está matriculado/a pode representar un conflito no desenvolvemento da aprendizaxe e por outra, terá que preverse que a ampliación non suporá un problema no desenvolvemento normal do curso ao que accede.

Para a súa tramitación, será o titor o que o comunique a xefatura de estudos, e a avaliación realizarase nos prazos acordados en CCP de comezo de curso.

E preciso ter superado todas as materias para proceder a ampliación de matrícula.

A programación que se esixirá será a que se expón para o curso no que esté matriculado inicialmente.

6.1.4 Medidas de recuperación

Procedementos de recuperación ordinarios

Perda de avaliación continua

Nos casos en que, de acordo co procedemento disposto nas Normas de Organización e Funcionamento vixentes, o alumno/a perda o dereito á avaliación continua, dito alumno/a terá dereito a realizar unha proba específica, marcada en data e no mesmo horario de clase, na que se avalíen obxectivamente os seus coñecementos a efectos da superación da materia.

Probas extraordinarias de setembro

O sistema de avaliación na convocatoria de Setembro consistirá nunha proba na que o alumno deberá acreditar o dominio da programación establecida para todo o curso. Polo tanto, deberá examinarse das catro partes nas que están divididos os contidos: ritmo, entoación, audición e teoría.

6.1.5 Recursos didácticos

Por petición da ANPA no curso 2015-2016 o Departamento acorda empregar como libro de texto común para a base na secuenciación dos contidos os métodos de A. M. Navarrete: El lenguaje de la música, de 1º g.e. a 2º g.prof.

Para unha maior adecuación e atención á diversidade, cada profesor poderá complementar co material que considere necesario.

6.2 Curso: 2º curso de GE

Obxectivos

- Dominar os diferentes compases específicos dos contidos e traballar patróns rítmicos específicos en diferentes compases correspondentes ao nivel do curso.
- Adquirir soltura na lectura de fragmentos melódicos e rítmicos correspondentes ao nivel do curso.
- Saber ler en clave de sol e fa en 4ª, máis na propia do instrumento, se fose outra.
- Desenvolver a lectura e entonación a 1ª vista.
- Adquirir soltura na lectura de fragmentos melódicos e rítmicos correspondentes ao nivel do curso.

- Adquirir unha correcta emisión da voz para a reprodución melódica.
- Valorar, na entoación, a correcta afinación dos sons naturais como necesidade imprescindible para a práctica instrumental.
- Coñecer e desenvolver o estudo da equivalencia.
- Realizar as articulacións e as dinámicas requeridas tanto na lectura rítmica como na entonación.
- Adquirir as bases para o desenvolvemento auditivo (melódico, rítmico, formal)
- Coñecer melodías tradicionais e a utilización das fórmulas rítmicas correspondentes a este curso nas mesmas.
- Saber entonar en grupo melodías sinxelas a dúas voces.
- Representar gráficamente fragmentos musicais, escoitados ou previamente memorizados, mediante ditado cunha escritura correcta acorde aos contidos do curso.
- Educar a memoria como base para a formación do oído interno.
- Desenvolver a capacidade esencial da escritura como elemento básico da linguaxe musical.
- Propiciar o emprego dunha terminoloxía musical básica.
- Aplicar na práctica todos os conceptos teóricos aprendidos.
- Conseguir improvisar secuencias rítmicas e melódicas conforme aos contidos deste curso.
- Relacionar os coñecementos que se adquiren na clase de linguaxe musical coa práctica do instrumento.
- Comprender a importancia do esforzo e traballo individual, creando pautas para un estudio sistemático.
- Propiciar actitudes de respecto aos compañeiros e ao profesorado e de coidado do material de clase
- Apreciar a importancia de asistir a concertos, audicións e cursos, favorecendo a formación íntegra como músico.

1.1.2. Contidos

Os contidos anteriores e:

RÍTMICOS

- Compases: C, 6/8 (Repaso)
- Práctica, identificación e coñecemento de feitos rítmicos característicos: síncopa, anacrusa e notas a contratempo (Repaso)
- Grupos rítmicos ternarios contidos nun pulso binario.
- Práctica e identificación de cambios de compás con equivalencia pulso = pulso.
- Aplicación e práctica de textos a ritmos adecuados ao nivel.
- Práctica de lectura articulada horizontal e verticalmente en clave de sol en segunda.
- Iniciación á lectura na clave de Fa en 4a liña e na do instrumento do alumnado.
- Figuras e fórmulas rítmicas: Subdivisión binaria: todos os contidos anteriores, e:

- Subdivisión ternaria: os contidos do curso anterior

- Aplicación destes ritmos á repertorio tradicional. Muineira, maneio.
 - Anacrusa.
 - Lectura de notas en clave de Sol e Fa na 4a liña.
 - Aprecio da importancia de ritmos simultáneos como axuda ó desenvolvemento da psicomotricidade e da independencia motriz.
 - Improvisación rítmica con proposta previa.
 - Lectura a primeira vista.

DA ENTOACIÓN

- Sensibilización e práctica do sentimento tonal e modo maior e menor.
- Entoación interválica sinxela dos intervalos de 4a, 5a e 8a xusta.
- Introducción da alteración accidental.
- Práctica, identificación e sensibilización vocal de movementos melódicos ascendentes, descendentes e sucesións de sons iguais.
- Entoación de obras en Do maior e La menor (Repaso),
- Entoación de obras cambiando o modo. (Do M – Do m / La m – La M)
- Entonación de melodías empregando a escala armónica.
- Interpretación vocal de obras adecuadas ó nivel con ou sen texto, con ou sen acompañamento.
- Entoación consciente de melodías ou fragmentos cos elementos traballados.
- Entoación de cancións axeitadas ós elementos tonais traballados.

- Entoación consciente de melodías ou fragmentos baseados nas harmonías de I, IV e V
- Reprodución memorizada vocal de fragmentos melódicos ou cancións.
- Lectura entoada e incorporación da entoación a dúas voces sinxelas.
- Entonación a primeira vista.

AUDITIVOS

- Sensibilización de modo maior e menor.
- Sensibilización de tono e semitono.
- Discriminación dos acordes de tónica e dominante nas tonalidades traballadas.
- Discriminación dos intervalos de 4a, 5a e 8a xusta.
- Sensibilización de movementos melódicos ascendentes, descendentes e sucesións de sons iguais nas tonalidades traballadas.
- Identificación de erros ou diferenzas entre un fragmento escrito e o escoitado.
- Identificación de fórmulas rítmicas.
- Alteracións. Diferenciación do efecto de sostenido e bemol.
- Reprodución de ditados rítmicos, melódicos e rítmico-melódicos elementais.
- Escoita de fragmentos melódicos, con representación gráfica dada ou non, aplicando o oído interno e asociando a melodía coa escritura, para diferenciar timbres, estruturas formais sinxelas e elementos expresivos fundamentais.
- Discriminación dos instrumentos da orquestra.
- Recoñecemento auditivo dos aspectos abordados na teoría deste trimestre.

TEÓRICOS

- Repaso das alteracións e o seu efecto.
- Tono e semitono. (Repaso)
- Identificación de sínkopas, notas a contratempo.
- Compases simples e compostos.
- Grupos de valoración especial. Tresillos e dosillos.
- Intervalos.
- O modo Maior e menor.
- Construcción das escalas.
- Grupos de valoración especial: dosillo e tresillo.
- Dinámicas.
- Modificacións de tempo: acelerando, ritardando.
- Exercicios de caligrafía.

2º Trimestre

Os contidos anteriores e:

RÍTMICOS

- Compases: os anteriores e 3/8.
- Aplicación e práctica de textos a ritmos adecuados ao nivel.
- Práctica de lectura articulada horizontal e verticalmente en clave de sol en segunda e fa en cuarta e na do instrumento do alumnado.
- Sensibilización e valoración da importancia musical do tempo e da importancia da agónica e da dinámica na música.
- Figuras e fórmulas rítmicas: Subdivisión binaria: todos os contidos anteriores, e:

- Subdivisión ternaria: todos os contidos anteriores, e: 

- Aplicación destes ritmos a repertorio tradicional. Marcha, mazurca, maneo. Ritmo de panaderas.
 - Lectura de notas en clave de Sol e Fa na 4a liña.
 - Iniciación a lectura rítmica interválica no resto das claves.
 - Aprecio da importancia de ritmos simultáneos como axuda ó desenvolvemento da psicomotricidade e da independencia motriz.
 - Improvisación rítmica con proposta previa.

DA ENTOACIÓ

- Cánones a dúas e tres voces.
- Sensibilización e práctica do sentimento tonal e maior e menor.
- Entoación interválica sinxela (4a, 5a e 8a xustas, 2a e 3a M e m,).
- Práctica, identificación e sensibilización vocal de movementos melódicos ascendentes, descendentes e sucesións de sons iguais.
- Práctica da alteración accidental.
- Entoación consciente de obras nas tonalidades anteriores e tonalidades en modo maior ata 2 alteracións.
- Interpretación vocal de obras adecuadas ó nivel con ou sen texto, con ou sen acompañamento.
- Lectura entonada e incorporación da entonación a dúas voces sinxelas.

AUDITIVOS

- Discriminación dos intervalos, 2o M e m, 3a M e m, 4a, 5a e 8a xusta.
- Acordes de I, IV e V nas tonalidades traballadas.
- Sensibilización de movementos melódicos ascendentes, descendentes e sucesións de sons iguais nas tonalidades traballadas.
- Identificación de erros ou diferenzas entre un fragmento escrito e o escoitado.
- Reprodución de ditados rítmicos, melódicos e rítmico-melódicos elementais.
- Escoita de fragmentos melódicos, con representación gráfica dada ou non, aplicando o oído interno e asociando a melodía coa escritura, para diferenciar timbres, estruturas formais sinxelas e elementos expresivos fundamentais.

- Recoñecemento auditivo dos aspectos abordados na teoría deste trimestre.

TEÓRICOS

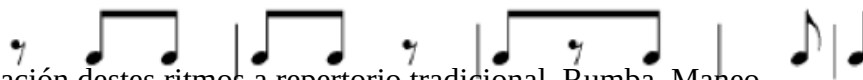
- Equivalencias pulso=pulso.
- Tonalidades maiores.
- Intervalos.
- Tempo. (Terminoloxía)
- Graos da escala

3º Trimestre

Os contidos anteriores e:

RÍTMICOS

- Equivalencias: parte igual a parte.
- Aplicación e práctica de textos a ritmos adecuados ao nivel.
- Práctica de lectura interválica.
- Figuras e fórmulas rítmicas: Subdivisión binaria: todos os contidos anteriores, e:
- Subdivisión ternaria: todos os contidos anteriores.



- Aplicación destes ritmos a repertorio tradicional. Rumba, Maheo.
- Lectura de notas en clave de Sol e Fa na 4a liña e na do instrumento do alumnado. Iniciación a lectura rítmica interválica no resto das claves.
- Aprecio da importancia de ritmos simultáneos como axuda ó desenvolvemento da psicomotricidade e da independencia motriz.
- Improvisación rítmica con proposta previa.

DA ENTOACIÓ

- Canons a dúas e tres voces.
- Sensibilización e práctica do sentimento tonal e modo maior e menor.
- Práctica, identificación e sensibilización vocal de movementos melódicos o ascendentes, descendentes e sucesións de sons iguais.
- Entoación interválica sinxela (2a, 3a M e m, 4a, 5a e 8a xusta).
- Lectura entoada e incorporación da entoación a dúas e tres voces sinxelas.
- Entoación consciente de obras ata 2 # e 2b maiores e menores.
- Interpretación vocal de obras adecuadas ó nivel con ou sen texto, con ou sen acompañamento.
- Improvisación melódica con proposta previa

AUDITIVOS

- Sensibilización de movementos melódicos ascendentes, descendentes e sucesións de sons iguais nas tonalidades traballadas.
- Discriminación dos intervalos, 2o M e m, 3a M e m, 4a, 5a e 8a xusta.
- Acordes de I, IV e V nas tonalidades traballadas.
- Identificación de erros ou diferenzas entre un fragmento escrito e o escoitado.
- Reprodución de ditados rítmicos, melódicos e rítmico-melódicos elementais nas tonalidades traballadas.
- Escoita de fragmentos melódicos, con representación gráfica dada ou non, aplicando o oído interno e asociando a melodía coa escritura, para diferenciar timbres, estruturas formais sinxelas e elementos expresivos fundamentais.
- Recoñecemento auditivo dos aspectos abordados na teoría deste trimestre.

TEÓRICOS

- Cambios de compás: equivalencias.
- Signos de repetición.

1.1.3. Avaliación

Criterios de avaliación

- Executar correctamente fórmulas rítmicas nos compases de 2/4, 3/4, C, 6/8 e 3/8, mantendo o pulso constante, con precisión rítmica e con fluidez na lectura de notas nas claves traballadas.
- Manter o pulso durante períodos breves de silencio.
- Marcar os compases con e sen subdivisión.
- Realizar a articulación e as dinámicas adecuadas na lectura rítmica.
- Executar a través da percusión, instrumental ou vocalmente estruturas rítmicas dunha obra ou dun fragmento.
- Amosar destreza psicomotora na realización de polirritmias.

- Realizar unha boa emisión vocal fundamentada na respiración costo-diafragmática. Con este criterio nos aseguramos de que o alumnado adopta hábitos de canto saudables.
- Entonar as escalas maiores e menores.
- Entonar correctamente e identificar auditivamente movementos melódicos por graos conxuntos e sucesións de sons iguais, así como os intervalos sinxelos traballados no curso (2a M e m, 3a M e m, 4a, 5a e 8a xusta).
- Entonar correctamente melodías en tonalidades con ata dous alteracións na armadura, maiores e menores, con acompañamento e sen el. De producirse acompañamento instrumental, este non reproducirá a melodía.
- Reproducir modelos melódicos sinxelos a partir de diferentes alturas.
- Entonar atendendo ás indicacións agónicas e dinámicas expresadas na partitura.
- Aplicar un texto a un ritmo sinxelo.
- Improvisar estruturas rítmicas sobre unha proposta previa.
- Improvisar melodías tonais breves a partir dunha proposta previa.
- Identificar auditivamente e reproducir por escrito ditados que conteñan as dificultades traballadas no curso.
- Describir, logo dunha audición, os trazos característicos das obras escoitadas ou interpretadas (modo, compás, intervalos sinxelos, fórmulas melódicas e rítmicas, aspectos formais, timbres aspectos que resulten máis notorios).
- Distinguir auditivamente diferentes timbres.
- Empregar unha boa caligrafía na escritura musical.
- Expresar verbalmente ou por escrito os conceptos teóricos traballados no curso e demostrar a súa comprensión aplicándoos a exercicios sinxelos.
- Saber analizar intervalos, tonalidades e escalas nos exercicios propostos, así como nas partituras traballadas na aula ou do seu propio repertorio de instrumento.

- Respetar as normas de convivencia dentro e fóra da aula. Verificar a actitude do alumnado de respecto e traballo dentro da aula e comprobar que se acude a clase cos deberes feitos. Con este criterio preténdese avaliar a capacidade do alumnado por manter una actitude de educación e atención na clase.

Coidar e usar axeitadamente o material de aula, así como facerse responsable do seu material

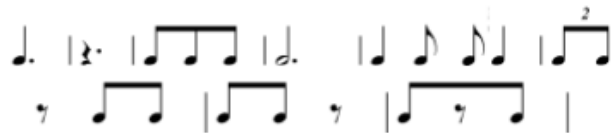
Mínimos esixibles

- Ler nas claves de Sol, Fa na cuarta liña (e na do instrumento do alumno)
- Realizar as combinacións rítmicas seguintes:

Subdivisión binaria:



Subdivisión ternaria:



- Diferenciar compases simples e compostos.
- Ler exercicios de ritmo e lectura con soltura e corrección. Avaliarase o sostemento do pulso, o respecto ó tempo indicado, a precisión rítmica e a soltura na lectura de notas.
- Executar sen variación do pulso os grupos de valoración especial, dosillos e tresillos.
- Distinguir as dinámicas básicas.
- Executar ritmos simultáneos coas dúas mans.
- Entoar semitóns cromáticos por floreo.
- Entoar escalas e arpexios dos modos Maior e menor ata unha alteración.
- Realizar na entoación o sentido ascendente ou descendente ou sucesión de sons iguais na liña melódica.
- Entoar conscientemente obras en Do maior e La menor, e de Do menor e La M en contraposición coas súas homónimas, e tonalidades ata unha alteración. Avaliarase a co-

rrección na emisión e na afinación, o respecto ós termos de expresión e a aplicación do ritmo e a lectura.

- Percibir a sensación do sentido binario ou ternario da subdivisión do pulso.
- Identificar os modos Maior e menor.
- Identificar as estruturas rítmicas traballadas durante o curso.
- Identificar no ditado melódico a diferenciación do sentido ascendente ou descendente ou sucesión de sons iguais na liña melódica.
- Clasificar os intervalos en número e especie.
- Coñecer as tonalidades dos exercicios traballados.
- Construír as escalas de calquera tonalidade.
- Presentar o caderno de exercicios realizados correctamente.
- Respetar as normas de organización e indicacións do profesor. Mostrar unha actitude correcta na clase con respecto ao profesor, aos compañeiros e ao material de aula e as instalacións do centro.
- Demostrar interese pola música en xeral.

Para aprobar a materia deberanse acadar todos os mínimos esixidos en cada unha das partes e unha nota media de cinco ou superior, como queda reflectido no apartado dos criterios de cualificación.

Terase en conta a actitude do alumno durante o desenvolvemento das clases nunha porcentaxe dun 10%.

Procedementos e ferramentas de avaliación

A avaliación levarase a cabo tendo en conta os obxectivos e os criterios de avaliación establecidos no currículo.

A avaliación da aprendizaxe será continua e procesual, facendo unha avaliación inicial ós contidos a traballar inmediatamente, controlando o proceso de ensino – aprendizaxe a diario e valorando os resultados obtidos con periodicidade para corraxir o que sexa preciso.

Temporalización da avaliación:

A avaliación da aprendizaxe do alumnado comprenderá tres modalidades segundo o momento do curso en que teñan lugar: inicial, procesual e final.

Avaliación inicial. Ao inicio do curso ou de cada fase do aprendizaxe, co fin de determinar o coñecemento previo do alumnado, das súas capacidades e aptitudes, así como do nivel medio de cada grupo concreto.

Avaliación procesual. Ao longo do curso, continuamente durante o proceso educativo. Realizaranse observacións directas e sistemáticas que servirán para avaliar os contidos actitudinais, así como exercicios e actividades que permitan comprobar que o alumnado afianza os contidos e logra os obxectivos previstos. Polo tanto, de producírense frecuentes faltas de asistencia non é posible esta avaliación procesual, de xeito que alumno perderá o dereito á avaliación continua.

Avaliación final. Determinarase se o alumnado acadou os obxectivos propostos na programación, valorando non só as probas obxectivas senón tamén o esforzo persoal, a actitude e a participación do alumnado en clase.

1. A avaliación basearase na observación sistemática e diaria durante as sesións de clase, rexistrando datos precisos do traballo de cada alumno no caderno do profesor: seguimento da asistencia a clase, participación nas diferentes actividades, forma de traballar (tanto individual como en grupo), actitude dos fronte as actividades propostas, destrezas adquiridas a partir das previas, capacidade de atención e resposta, habilidades interpretativas e nivel de lectura alcanzado, tanto rítmica como melódicamente.

2. Tamén se revisarán os traballos realizados, mediante a recollida dos cadernos do alumno, a partir de fichas de traballo e interpretación de obras. Todo o material (cadernos, fichas ou tarefas encargadas) será avaliable.

3. Esta práctica non impide a realización de probas concretas, como un procedemento máis de avaliación, exames parciais ou probas obxectivas, que proporcionen datos para completar as observacións.

A modo de exemplo, as probas poden ser do tipo:

- Lectura a 1ª vista dun fragmento de extensión libre que inclúa toda a rítmica aprendida ata o momento.
- Entoación a 1ª vista dun fragmento de extensión libre cos contidos aprendidos ata o momento.
- Proba escrita con exercicios relativos aos contidos teóricos do trimestre.
- Proba auditiva relacionada cos aspectos básicos do trimestre.

No caso de que o profesorado precise dalgunha destas probas puntuais para completar as avaliacións diarias, realizaranse na semana de exames indicada pola xefatura de estudos. A asistencia a estas probas ten carácter obligatorio. O alumnado será informado da data de exame cunha anterioridade mínima de 15 días, e no caso de non poder asistir nas datas indicadas, deberá xustificar debidamente a falta, pasando a realizar esta proba no horario de tutoría asignado polo profesor.

A avaliación final farase tendo en conta a consecución dos obxectivos para cada curso, comprobando que os alumnos estean en disposición de acometer o curso seguinte.

Aqueles alumnos que non acaden os obxectivos na avaliación final de xuño terán que amosar o seu grao de consecución na convocatoria de setembro.

Por outra banda hai que destacar as tres sesións de avaliación informativa que puntualmente, por medio da cualificación e no seu caso os informes pertinentes informan ao alumnado, aos pais e nais e ao resto de profesores implicados (especialmente ao titor /a) da evolución do proceso de aprendizaxe. Estas sesións desenvólvense ao remate de cada trimestre, antes de cada período vacacional.

INSTRUMENTOS DE AVALIACIÓN

- Observación da actitude e evolución do alumno.

- Análise dos seus traballos de clase e tarefas a realizar.
- Observación da participación e comportamento nas diferentes actividades.
- As probas específicas que se consideren necesarias.

Criterios de cualificación

Estarán en concordancia cos contidos e obxectivos fixados na programación do curso correspondente (véxase o apartado Mínimos esixibles para unha avaliación positiva nas programacións de curso).

Para superar o curso o alumno deberá estar en disposición de acometer o curso seguinte.

Estarán en concordancia cos contidos e obxectivos fixados na programación do curso correspondente (véxase o apartado Mínimos esixibles para unha avaliación positiva nas programacións de curso).

En todo caso, para aprobar a materia deberánse cumprir os mínimos esixibles para cada unha das partes, e acadar unha nota media de cinco ou superior.

A nota final será a media aritmética entre as catro partes e cada unha delas valerá:

Lectura rítmica	Entonación	Desenvolvemento auditivo	Teoría
30 %	30 %	20 %	20 %

Sobre esa cualificación, terase en conta a actitude do alumno durante o desenvolvemento das clases nunha porcentaxe dun 10%.

Os resultados da avaliación final expresaranse mediante a escala numérica de 1 a 10 sen decimais. Consideraranse positivas as cualificación iguais ou superiores a 5.

6.3 Curso: 3º Curso de GE

1. **Obxectivos**

- Dominar os diferentes compases específicos dos contidos e traballar patróns rítmicos específicos en diferentes compases correspondentes ao nivel do curso.
- Adquirir soltura na lectura de fragmentos melódicos e rítmicos correspondentes ao nivel do curso.
- Saber ler en clave de sol e fa en 4^a, máis na propia do instrumento, se fose outra.
- Ler fragmentos rítmico-melódicos cambiando o compás e a clave.
- Coñecer e desenvolver o estudo das equivalencias.
- Desenvolver a lectura e entonación a 1^a vista.
- Adquirir soltura na lectura de fragmentos melódicos e rítmicos correspondentes ao nivel do curso.
- Memorizar estruturas rítmicas e fórmulas melódicas, así como un repertorio de cancións.
- Adquirir unha correcta emisión da voz para a reprodución melódica.
- Desenvolver a lectura e entonación a primeira vista.
- Coñecer melodías tradicionais e a utilización das fórmulas rítmicas correspondentes a este curso nas mesmas.
- Entonar todos os intervalos xustos, maiores e menores, así como o tritono dentro dun contexto tonal.
- Afinar as notas alteradas accidentalmente en secuencias sinxelas.
- Adquirir as bases para o desenvolvemento auditivo (melódico, rítmico, formal).
- Propiciar o emprego dunha terminoloxía musical básica.
- Conseguir improvisar secuencias rítmicas e melódicas conforme aos contidos deste curso.
- Aplicar na práctica todos os conceptos teóricos aprendidos.
- Relacionar os coñecementos que se adquiren na clase de linguaxe musical coa prácti-

ca do instrumento.

- Propiciar actitudes de respecto aos compañeiros e ao profesorado e de coidado do material de clase.
- Comprender a importancia do esforzo e traballo individual, creando pautas para un estudio sistemático.
- Apreciar a importancia de asistir a concertos, audicións e cursos, favorecendo a formación íntegra como músico.

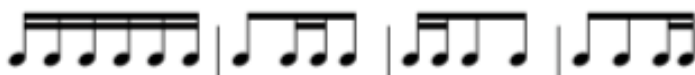
■

1.1.2. Contidos

RÍTMICOS

- Aplicación e práctica de textos a ritmos adecuados ao nivel.
- Práctica de lectura articulada horizontal e verticalmente en clave de sol en segunda e fa en cuarta e na do instrumento do alumnado.
- Práctica da lectura interválica.
- Compases: C, 9/8 e 12/8.
- Figuras e fórmulas rítmicas: Subdivisión binaria: os contidos anteriores, e:

- Subdivisión ternaria: os contidos anteriores, e:



- Aplicación destes ritmos a repertorio tradicional. Marcha, xota, mazurca. Panaderas.

- Lectura de notas en clave de Sol e Fa na 4a liña. Lectura rítmica intervállica.
- Improvisación rítmica adecuada ó nivel de terceiro, con proposta previa.

DA ENTOACIÓ

- Coidar a respiración, emisión e articulación da voz.
- Sensibilización de movementos melódicos ascendentes, descendentes e sucesións de sons iguais nas tonalidades traballadas, movementos melódicos tonais, movementos intervállicos.
- Entoación consciente de tonalidades de ata dúas alteracións.
- Entoación consciente dos catro tipos de escala menor.
- Entoación dos intervalos de 2a maior e menor, de 3a maior e menor, de 4a, 5a , 8a xusta, dentro e fora do contexto tonal.
- Interpretación vocal de obras adecuadas ó nivel con ou sen texto, con ou sen acompañamento
- Entoación a dúas e tres voces sinxelas.

AUDITIVOS

- Discriminación das escalas diatónicas menores (natural, melódica, armónica e dórica)
- Consonancia e disonancia.
- Sensibilización de movementos melódicos ascendentes, descendentes e sucesións de sons iguais nas tonalidades traballadas.
- Discriminación dos intervalos, 2o M e m, 3a M e m, 4a, 5a e 8a xusta, tanto melódicos coma harmónicos.
- Acordes de I, IV e V nas tonalidades traballadas
- Identificación de erros ou diferenzas entre un fragmento escrito e o escoitado.
- Reprodución de ditados rítmicos, melódicos e rítmico-melódicos elementais nas tonalidades traballadas.
- Escoita de fragmentos melódicos, con representación gráfica dada ou non, aplicando o oído

interno e asociando a melodía coa escritura, para diferenciar timbres, estruturas formais sinxelas e elementos expresivos fundamentais.

TEÓRICOS

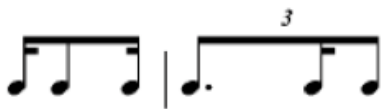
- Semitón cromático e diatónico.
- Intervalos dobres aumentados e dobres diminuídos.
- Alteracións dobres.
- Intervalos compostos.
- Consonancia e disonancia
- Inversión de intervalos.

2º trimestre

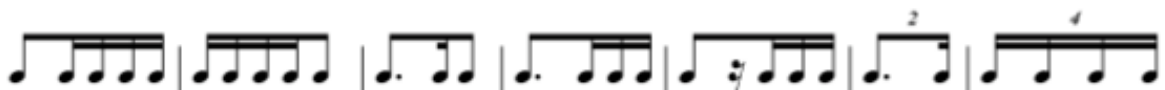
Os contidos anteriores e:

RÍTMICOS

- Equivalencias que impliquen pulso=pulso e fracción=fracción.
- Exercicios de polirritmia.
- Coñecemento das claves e práctica da lectura interválica.
- Figuras e fórmulas rítmicas: Subdivisión binaria: os contidos anteriores, e:



Subdivisión ternaria: os contidos anteriores, e:



- Aplicación destes ritmos ao repertorio tradicional. A rumba, xota, muiñeira, etc.
- Lectura de notas en clave de Sol e Fa na 4a liña. Lectura rítmica intervállica.
- Improvisación rítmica adecuada ó nivel de terceiro, con proposta previa.

DA ENTOACIÓN

- Coidar a respiración, emisión e articulación da voz.
- Sensibilización de movementos melódicos ascendentes, descendentes e sucesións de sons iguais nas tonalidades traballadas, movementos melódicos tonais, movementos intervállicos.
- Entoación consciente de melodías de ata 3# e 3b maiores e menores.
- Entoación dos intervalos xa traballados, engadindo a 6a Maior e menor, dentro e fora do contexto tonal.
- Entoación consciente dos catro tipos de escala menor.
- Interpretación vocal de obras adecuadas ó nivel con ou sen texto, con ou sen acompañamento.
- Repetición, memorización e transposición de frases melódicas gradualmente máis complexas; memorización e transposición inmediata de frases simples.
- Improvisación melódica, con proposta previa.

AUDITIVOS

- Discriminación das escalas diatónicas menores e maiores.
- Consonancia e disonancia.
- Discriminación dos intervalos xa traballados e engadir a 6a Maior e menor, tanto melódicos coma harmónicos.
- Identificación de erros ou diferenzas entre un fragmento escrito e o escoitado.

- Sensibilización de movementos melódicos ascendentes, descendentes e sucesións de sons iguais nas tonalidades traballadas.
- Reprodución de ditados rítmicos, melódicos e rítmico-melódicos nas tonalidades traballadas.
- escoita de fragmentos melódicos, con representación gráfica dada ou non, aplicando o oído interno e asociando a melodía coa escritura, para diferenciar timbres, estruturas formais sinxelas e elementos expresivos fundamentais.
- Realización de ditado harmónico: recoñecemento auditivo dos acordes fundamentais nas tonalidades traballadas. Acordes de I, IV e V nas tonalidades traballadas.
- Realización de probas auditivas a dúas voces (iniciación), mediante o recoñecemento dos graos I e V como acompañamento dunha melodía dada.
- Introducción ás cadencias: auténtica, semicadencia e plagal.

TEÓRICOS

- Enharmonías.
 - As escalas diatónicas. (Menores)
 - Tons relativos harmónicos
 - Tempo: modificacións.
- Acordes (introducción).
- Cifrado americano básico.

3º trimestre:

Os contidos anteriores e:

RÍTMICOS

- Figuras e fórmulas rítmicas:

- Subdivisión binaria: os contidos anteriores, e:



- Subdivisión ternaria: os contidos anteriores, e:



- Aplicación destas fórmulas rítmicas ao repertorio tradicional.
- Lectura de notas en clave de Sol e Fa na 4a liña. Lectura rítmica interválica.
- Improvisación rítmica adecuada ó nivel de terceiro, con proposta previa.

DA ENTOACIÓ

- Coidar a respiración, emisión e articulación da voz.

Sensibilización de movementos melódicos ascendentes, descendentes e sucesións de sons iguais nas tonalidades traballadas, movementos melódicos tonais, movementos interválicos.

- Entonación dos intervalos xa traballados, de 6a e 7a maiores e menores, dentro e fora do contexto tonal.
- Entonación consciente de melodías de ata 4# e 4b maiores e menores.
- Entonación dos 4 tipos de escala maior.
- Interpretación vocal de obras adecuadas ó nivel con ou sen texto, con ou sen acompañamento.
- Repetición, memorización e transposición de frases melódicas gradualmente máis complexas; memorización e transposición inmediata de frases simples.
- Improvisación melódica.
- Exercicios sinxelos de transporte vocal de pequenos fragmentos melódicos.

AUDITIVOS

- Discriminación das escalas diatónicas menores e maiores.
- Consonancia e disonancia.
- Discriminación dos intervalos xa traballados e engadir a 7a Maior e menor, tanto melódicos coma harmónicos. -Identificación de erros ou diferenzas entre un fragmento escrito e o escoitado.
- Sensibilización de movementos melódicos ascendentes, descendentes e sucesións de sons iguais nas tonalidades traballadas.
- Reprodución de ditados rítmicos, melódicos e rítmico-melódicos nas tonalidades traballadas.
- Escoita de fragmentos melódicos, con representación gráfica dada ou non, aplicando o oído interno e asociando a melodía coa escritura, para diferenciar timbres, estruturas formais sinxelas e elementos expresivos fundamentais.
- Realización de ditado harmónico: recoñecemento auditivo dos acordes fundamentais nas tonalidades traballadas.
- Realización de probas auditivas a dúas voces mediante o recoñecemento dos graos I e V como acompañamento dunha melodía dada.
- Cadencias: auténtica, semicadencia e plagal.

TEÓRICOS

- As claves.
- As escalas diatónicas. (Majores e menores)
- Acordes: perfectos maiores e menores. Inversións. Cifrado de acordes.
- Termos: de carácter, dinámica, termos e signos de articulación e acentuación, termos expresivos básicos de interpretación

1.1.3. Avaliación

Criterios de avaliación

- Executar correctamente as fórmulas rítmicas e os compases traballados nos cursos anteriores, máis os de 9/8, 12/8, e 2/2 mantendo o pulso constante (interiorizando o silencio), con precisión rítmica e con fluidez na lectura de notas nas claves traballadas, Este criterio de avaliación pretende comprobar a capacidade de relacionar os parámetros espazotemporais comúns ao discurso sonoro coa súa representación gráfica.
- Realizar a articulación e as dinámicas adecuadas na lectura rítmica.
- Ler correctamente fragmentos rítmico-melódicos con cambio de clave.
- Executar a través da percusión, instrumental ou vocalmente estruturas rítmicas dunha obra ou dun fragmento. Con este criterio de avaliación preténdese constatar a capacidade de encadear diversas fórmulas rítmicas adecuadas ao nivel con toda precisión e dentro dun tempo establecido.
- Amosar destreza psicomotora na realización de polirrítmias.
- Imitar, improvisar e crear secuencias rítmicas cos contidos abordados co uso da percusión indeterminada ou percusión corporal.
- Realizar unha boa emisión vocal.
- Entonar correctamente melodías en tonalidades con atra catro alteracións na armadura, maiores e menores, con ou sen acompañamento pianístico, tanto con partitura como de memoria, tanto estudias como repentizadas.
- Memorizar un repertorio de cancións propostas a unha ou dúas voces.
- Entonar atendendo as indicacións agóxicas e dinámicas expresadas na partitura.
- Entoar correctamente e identificar auditivamente sucesións de intervalos dentro e fóra do

contexto tonal.

- Entonar correctamente tódolos tipos de escalas maiores e menores traballados.
- Transportar modelos melódicos a diferentes alturas. Trátase de comprobar a destreza do alumnado para reproducir un mesmo feito melódico desde calquera son mantendo correctamente a interválica do modelo.
- Improvisar estruturas rítmicas e melódicas sobre unha proposta previa.
- Identificar intervalos harmónicos maiores, menores e xustos nun rexistro medio.
- Recoñecer auditivamente tódolos tipos de escalas maiores e menores traballadas durante o curso.
- Reproducir por escrito melodías, recoñecendo previamente a estrutura armónica, o compás e a nota de comezo.
- Identificar auditivamente e reproducir por escrito ditados a unha voz que conteñan as dificultades traballadas no curso, ditados de intervalos, ditados de acordes.
- Describir, logo dunha audición, os trazos característicos das obras escoitadas ou interpretadas (modo, compás, intervalos sinxelos, fórmulas melódicas e rítmicas, cadencias, aspectos formais, timbres...).
- Interpretar cambios sinxelos de compás e identificalos auditivamente.
- Expresar verbalmente ou por escrito os conceptos teóricos traballados no curso e demostrar su comprensión aplicándoos a exercicios prácticos.
- Recoñecer e construír os intervalos, as escalas maiores e menores, e os acordes maiores e menores.
- Saber os contidos adquiridos nas partituras do seu repertorio instrumental.
- Respetar as normas de convivencia dentro e fóra da aula. Verificar a actitude do alumnado de respecto e traballo dentro da aula e comprobar que se acude a clase cos deberes feitos.
- Coidar e usar axeitadamente o material de aula, así como facerse responsable do seu material. _____

Mínimos esixibles

- Ler nas claves de Sol e Fa na 4a con soltura e corrección.
- Realizar as combinacións rítmicas dos anteriores cursos e:

Subdivisión binaria:

Subdivisión ternaria:



- Executar sen variación do pulso os grupos de valoración especial regulares traballados no curso.
- Diferenciar compases simples e compostos.
- Aplicar as equivalencias con base de pulso = pulso.
- Practicar a Dinámica, Agóxica, Articulación e Carácter.
- Entonar conscientemente escalas e arpexios de ata 2 alteracións.
- Realizar na entoación o sentido ascendente ou descendente ou sucesión de sons iguais na liña melódica.
- Entoar conscientemente obras en tonalidades ata 2 alteracións. Avaliarase a corrección na

emisión e na afinación, o respecto ós termos de expresión e a aplicación do ritmo e a lectura.

- Percibir no ditado rítmico a sensación do sentido binario ou ternario da subdivisión do pulso.
- Identificar as estruturas rítmicas traballadas durante o curso.
- Identificar no ditado melódico os modos Maior e menor.
- Identificar no ditado melódico a diferenciación do sentido ascendente ou descendente ou sucesión de sons iguais na liña melódica.
- Averiguar as alteracións correspondentes a unha tonalidade e viceversa.
- Identificar auditiva e visualmente intervalos melódicos e harmónicos traballados.
- Averiguar no ditado melódico o modo e a tonalidade.
- Clasificar teóricamente todas as especies de intervalos.
- Construír as escalas diatónicas menores.
- Presentar o caderno de exercicios realizados correctamente.
- Respectar as normas de organización e indicacións do profesor. Mostrar unha actitude correcta na clase con respecto ao profesor, aos compañeiros e ao material de aula e as instalacións do centro.
- Demostrar interese pola música en xeral.

Para aprobar a materia deberanse acadar todos os mínimos esixidos e unha nota media de cinco ou superior, como queda reflectido no apartado dos criterios de cualificación.

Procedementos e ferramentas de avaliación

A avaliación levarase a cabo tendo en conta os obxectivos e os criterios de avaliación establecidos no currículo.

A avaliación da aprendizaxe será continua e procesual, facendo unha avaliación inicial ós contidos a traballar inmediatamente, controlando o proceso de ensino – aprendizaxe a diario e valorando os resultados obtidos con periodicidade para corrixir o que sexa preciso.

Temporalización da avaliación:

A avaliación da aprendizaxe do alumnado comprenderá tres modalidades segundo o momento do curso en que teñan lugar: inicial, procesual e final.

Avaliación inicial. Ao inicio do curso ou de cada fase do aprendizaxe, co fin de determinar o coñecemento previo do alumnado, das súas capacidades e aptitudes, así como do nivel medio de cada grupo concreto.

Avaliación procesual. Ao longo do curso, continuamente durante o proceso educativo. Realizaranse observacións directas e sistemáticas que servirán para avaliar os contidos actitudinais, así como exercicios e actividades que permitan comprobar que o alumnado afianza os contidos e logra os obxectivos previstos. Polo tanto, de producírense frecuentes faltas de asistencia non é posible esta avaliación procesual, de xeito que alumno perderá o dereito á avaliación continua.

Avaliación final. Determinarase se o alumnado acadou os obxectivos propostos na programación, valorando non só as probas obxectivas senón tamén o esforzo persoal, a actitude e a participación do alumnado en clase.

1. A avaliación basearase na observación sistemática e diaria durante as sesións de clase, rexistrando datos precisos do traballo de cada alumno no caderno do profesor: seguimento da asistencia a clase, participación nas diferentes actividades, forma de traballar (tanto individual como en grupo), actitude dos fronte as actividades propostas, destrezas adquiridas a partir das previas, capacidade de atención e resposta, habilidades interpretativas e nivel de lectura alcanzado, tanto rítmica como melódicamente.

2. Tamén se revisarán os traballos realizados, mediante a recollida dos cadernos do

alumno, a partir de fichas de traballo e interpretación de obras. Todo o material (cadernos, fichas ou tarefas encargadas) será avaliable.

3. Esta práctica non impide a realización de probas concretas, como un procedemento máis de avaliación, exames parciais ou probas obxectivas, que proporcionen datos para completar as observacións.

A modo de exemplo, as probas poden ser do tipo:

- Lectura a 1ª vista dun fragmento de extensión libre que inclúa toda a rítmica aprendida ata o momento.
- Entoación a 1ª vista dun fragmento de extensión libre cos contidos aprendidos ata o momento.
- Proba escrita con exercicios relativos aos contidos teóricos do trimestre.
- Proba auditiva relacionada cos aspectos básicos do trimestre.

No caso de que o profesorado precise dalgunha destas probas puntuais para completar as avaliacións diarias, realizaranse na semana de exames indicada pola xefatura de estudos. A asistencia a estas probas ten carácter obligatorio. O alumnado será informado da data de exame cunha anterioridade mínima de 15 días, e no caso de non poder asistir nas datas indicadas, deberá xustificar debidamente a falta, pasando a realizar esta proba no horario de tutoría asignado polo profesor.

A avaliación final farase tendo en conta a consecución dos obxectivos para cada curso, comprobando que os alumnos estean en disposición de acometer o curso seguinte.

Aqueles alumnos que non acaden os obxectivos na avaliación final de xuño terán que amosar o seu grao de consecución na convocatoria de setembro.

Por outra banda hai que destacar as tres sesións de avaliación informativa que puntualmente, por medio da cualificación e no seu caso os informes pertinentes informan ao alumnado, aos pais e nais e ao resto de profesores implicados (especialmente ao titor /a) da evolución do proceso de aprendizaxe. Estas sesións desenvólvense ao remate de cada trimestre,

antes de cada período vacacional.

INSTRUMENTOS DE AVALIACIÓN

- Observación da actitude e evolución do alumno.
- Análise dos seus traballos de clase e tarefas a realizar.
- Observación da participación e comportamento nas diferentes actividades.
- As probas específicas que se consideren necesarias.

Criterios de cualificación

Estarán en concordancia cos contidos e obxectivos fixados na programación do curso correspondente (véxase o apartado Mínimos esixibles para unha avaliación positiva nas programacións de curso).

Para superar o curso o alumno deberá estar en disposición de acometer o curso seguinte.

Estarán en concordancia cos contidos e obxectivos fixados na programación do curso correspondente (véxase o apartado Mínimos esixibles para unha avaliación positiva nas programacións de curso).

En todo caso, para aprobar a materia deberanse cumprir os mínimos esixibles para cada unha das partes, e acadar unha nota media de cinco ou superior.

A nota final será a media aritmética entre as catro partes e cada unha delas valerá:

Lectura rítmica	Entonación	Desenvolvemento audi- tivo	Teoría
-----------------	------------	-------------------------------	--------

30 %	30 %	20 %	20 %
------	------	------	------

Sobre esa cualificación, terase en conta a actitude do alumno durante o desenvolvemento das clases nunha porcentaxe dun 10%.

Os resultados da avaliación final expresaranse mediante a escala numérica de 1 a 10 sen decimais. Consideraranse positivas as cualificación iguais ou superiores a 5.

6.4 Curso: 4º curso de GE

Obxectivos

- Adquirir soltura na lectura de fragmentos melódicos e rítmicos correspondentes ao nivel do curso.
- Desenvolver a lectura e entonación a primeira vista.
- Desenvolver a capacidade auditiva para recoñecer e reproducir fragmentos melódico-rítmicos en diversas tonalidades.
- Desenvolver a memoria musical
- Adquirir destreza na entoación de melodías en diversas tonalidades e con alteracións accidentais.
- Adquirir coñecementos teórico-musicales que lle permitan ao alumnado acadar unha maior comprensión da música.
- Relacionar os coñecementos adquiridos na clase de linguaxe musical coa práctica do instrumento.
- Propiciar actitudes de respecto aos compañeiros e ao profesorado e de coidado dos materiais de clase.

■

1.1.2. Contidos

RÍTMICOS

- Grupos de valoración especial irregulares.
- Grupos de valoración especial regular en dous pulsos.
- Polirritmia.
- Compases: 3/2, 4/2, 2/8, 5/8 .
- Práctica da acentuación irregular. Cambios de acentuación.
- Equivalencia de pulso = pulso e parte = parte.
- Práctica de tódalas figuras e os seus silencios ata a fusa.
- Lectura de notas en clave de Sol e Fa na 4a liña. Lectura rítmica interválica.
- Sensibilización e valoración da importancia musical do tempo e da importancia da agónica e da dinámica na música.
- Identificación e interpretación de tódolos signos que afectan ó tempo e á agónica, ademais dos fundamentais que ateen ó carácter.
- Improvisación rítmica adecuada ó nivel de cuarto, con proposta previa.

DA ENTOACIÓN

- Coidar a respiración, emisión e articulación da voz.
- Intervalos diatónicos ata a 8a en contexto tonal e intervalos xustos, maiores e menores en contexto tonal.
- Entonación das escalas e arpexos ata 5 alteracións.
- Traballo das tonalidades M e m ata 4# e 4b.
- Sensibilización de movementos melódicos ascendentes, descendentes e sucesións de sons iguais nas tonalidades de ata 4# e 4b, tanto en modo maior como en modo menor, distinguindo neste último os catro tipos de escala.

- Interpretación vocal de obras adecuadas ó nivel con ou sen texto, con ou sen acompañamento.

AUDITIVOS

- Discriminación das escalas diatónicas menores e maiores.
- Discriminación dos intervalos diatónicos ata a 8a, melódicos e harmónicos.
- Identificación de erros ou diferenzas entre un fragmento escrito e o escoitado
- Sensibilización de movementos melódicos ascendentes, descendentes e sucesións de sons iguais nas tonalidades traballadas.
- Reprodución de ditados rítmicos, melódicos e rítmico-melódicos nas tonalidades traballadas.
- Realización de ditado harmónico: recoñecemento auditivo dos acordes fundamentais nas tonalidades traballadas.
- Realización de probas auditivas a dúas voces mediante o recoñecemento dos graos I, IV e V como acompañamento dunha melodía dada.
- Cadencias: auténtica, semicadencia, plagal e rota.

TEÓRICOS

- A orquestra.
- Repaso de intervalos, graos da escala (tonais e modais), escalas diatónicas, tonalidades, termos de velocidade, agónica, dinámica, signos de articulación e acentuación, acordes (perfectos maiores e menores).
- Compases: de partes desiguais, mixtos ou dispares, a un tempo.
- Análise de melodías (escala utilizada, acordes empregados)

2º Trimestre

Os contidos anteriores e:

RÍTMICOS

- Compases: 7/8, 8/8.
- Introducción á acentuación irregular. Cambios de acentuación.
- Práctica dos compases subdivididos.
- Equivalencia de pulso = pulso e parte = parte.
- Lectura de notas en clave de Sol e Fa na 4a liña.
- Lectura rítmica intervállica.
- Sensibilización e valoración da importancia musical do tempo e da importancia da agónica e da dinámica na música.
- Identificación e interpretación de tódolos signos que afectan ó tempo e á agónica, ademais dos fundamentais que atañen ó carácter. -Improvisación rítmica adecuada ó nivel de cuarto, con proposta previa.

DA ENTOACIÓN

- Intervalos diatónicos ata a 8a en contexto tonal e intervalos xustos, maiores e menores en contexto tonal.
- Entonación intervállica fora do contexto tonal.
- Entonación das escalas e arpexos ata 6 alteracións.
- Entoación consciente de obras en todas as tonalidades de ata 4# e 4b, tanto en modo maior como en modo menor, distinguindo neste último os catro tipos de escala. Interpretación vocal de obras adecuadas ó nivel con ou sen texto, con ou sen acompañamento.
- Entonación das escalas pentatónica, hexátona e cromática.
- Entonación de melodías basándose nas escalas pentatónica, hexátona e cromática.
- Estudio dunha partitura mentalmente, memorízala e entoala.
- Sensibilización, identificación, coñecementos e interpretación dos termos e dos signos que afectan á expresión.

AUDITIVOS

- Discriminación dos intervalos diatónicos ata a 8a, melódicos e harmónicos.
- Identificación de erros ou diferenzas entre un fragmento escrito e o escoitado. Sensibilización de movementos melódicos ascendentes, descendentes e sucesións de sons iguais nas tonalidades traballadas.
- Reprodución de ditados rítmicos, melódicos e rítmico-melódicos nas tonalidades traballadas.
- Realización de ditado harmónico: recoñecemento auditivo dos acordes fundamentais nas tonalidades traballadas.
- Realización de probas auditivas a dúas voces mediante o recoñecemento dos graos I, IV e V como acompañamento dunha melodía dada.
- Cadencias: auténtica, semicadencia, plagal e rota

TEÓRICOS

- Outras escalas: pentáfona, hexátona e cromática.
- Acordes: inversión de acordes perfectos maiores e menores, de 5a diminuída, de 5a aumentada e de 7a dominante.
- Análise de melodías (escala utilizada, acordes empregados)

3º trimestre:

Os contidos anteriores e:

RÍTMICOS

- Equivalencia de pulso = pulso e parte = parte.
- Compases subdivididos.
- Simultaneidade de ritmos.

- Ritmos populares españois: seguidillas, xotas, muiñeiras, peteneras, zortzicos, boleros, etc□
- Introducción aos ritmos de jazz: swing, blues, rag time□
- Lectura de notas en clave de Sol e Fa na 4a liña.
- Lectura rítmica intervállica.
- Sensibilización e valoración da importancia musical do tempo e da importancia da agónica e da dinámica na música.
- Identificación e interpretación de tódolos signos que afectan ó tempo e á agónica, ademais dos fundamentais que ateen ó carácter.
- Improvisación rítmica adecuada ó nivel de cuarto, con proposta previa.

DA ENTOACIÓ

- Entonación das escalas e arpexios ata 7 alteracións.
- Entonación consciente de obras en todas as tonalidades de ata 4# e 4b, tanto en modo maior como en modo menor, distinguindo neste último os catro tipos de escala. Interpretación vocal de obras adecuadas ó nivel con ou sen texto, con ou sen acompañamento.
- Sensibilización e práctica vocal dos movementos melódicos intervállicos dentro do ámbito da oitava, maiores, menores e xustos.
- Introducción á música de jazz.
- Entoación de pezas elaboradas con ritmos españois.
- Estudio dunha partitura mentalmente, memorízala e entoala.
- Sensibilización, identificación, coñecementos e interpretación dos termos e dos signos que afectan á expresión.
- Reprodución vocal e escrita de acordes maiores e menores, tanto de tónica como de dominante e subdominante, nas tonalidades de ata catro alteracións na armadura.

AUDITIVOS

- Discriminación dos intervalos diatónicos ata a 8a, melódicos e harmónicos.
- Identificación de erros ou diferenzas entre un fragmento escrito e o escoitado.
- Sensibilización de movementos melódicos ascendentes, descendentes e sucesións de sons iguais nas tonalidades traballadas.
- Reprodución de ditados rítmicos, melódicos e rítmico-melódicos nas tonalidades traballadas.
- Realización de ditado harmónico: recoñecemento auditivo dos acordes fundamentais nas tonalidades traballadas.
- Realización de probas auditivas a dúas voces mediante o recoñecemento dos graos I, IV e V como acompañamento dunha melodía dada.
- Cadencias: auténtica, semicadencia, plagal e rota.

TEÓRICOS

- Cadencias.
- Tipos de comezos e finais de frase.
- Identificación dos acordes empregados nunha melodía con ou sen acompañamento.
- Repaso de todos os contidos teóricos do grao elemental.
- Identificación dos acordes empregados nunha melodía con ou sen acompañamento.
- Análise básico dunha melodía, con ou sen acompañamento.

1.1.3. Avaliación

Criterios de avaliación

- Executar correctamente e con fluidez fórmulas rítmicas nos compases traballados nos cursos

anteriores, mais os de 3/2, 4/2, 2/8, 5/8, 7/8 e 8/8, atendendo aos cambios de compás, equivalencias e grupos de valoración especial. e con fluidez na lectura de notas nas claves traballadas. Este criterio de avaliación pretende comprobar a capacidade de relacionar os parámetros espazotemporais comúns ao discurso sonoro coa súa representación gráfica.

- Manter o pulso durante períodos de silencio. Este criterio de avaliación ten por obxecto lograr unha correcta interiorización do pulso que lle permita unha adecuada execución individual ou colectiva.
- Executar a través da percusión, instrumental ou vocalmente estruturas rítmicas dunha obra ou dun fragmento. Con este criterio de avaliación preténdese constatar a capacidade de encadear diversas fórmulas rítmicas adecuadas ao nivel con toda precisión e dentro dun tempo establecido.
- Interpretar cambios sinxelos de compás e identificalos auditivamente. Inténtase verificar a capacidade de realización práctica e a capacidade de percepción auditiva dos cambios de compás.
- Entoar correctamente e identificar auditivamente sucesións de intervalos dentro e fóra do contexto tonal. Este criterio permite detectar o dominio do intervalo por parte do alumnado, como elemento indispensable de aplicación a estruturas tonais ou non.
- Entoar correctamente melodías en tonalidades con ata catro alteracións alteracións na armadura, maiores e menores, con acompañamento e sen el. Este criterio ten por obxecto comprobar a capacidade do alumnado para aplicar as súas técnicas de entoación e xusteza de afinación a un fragmento tonal aplicando indicacións expresivas presentes na partitura. De producirse acompañamento instrumental, este non reproducirá a melodía.
- Realizar unha boa emisión vocal fundamentada na respiración costo-diafragmática. Con este criterio nos aseguramos de que o alumnado adopta hábitos de canto saudables.
- Transportar modelos melódicos a diferentes alturas. Trátase de comprobar a destreza do alumnado para reproducir un mesmo feito melódico desde calquera son mantendo correctamente a intervállica do modelo.
- Improvisar estruturas rítmicas e melódicas sobre unha proposta previa. Con este criterio de avaliación preténdese estimular a capacidade creativa do alumnado aplicando libremente fór-

mulas rítmicas coñecidas e conceptos tonais básicos.

- Identificar auditivamente e reproducir por escrito ditados a unha voz, en tonalidades ata 4 alteracións, que conteñan as dificultades traballadas no curso, probas sinxelas a dúas voces e ditados de intervalos, acordes, cadencias, etc. Con este criterio comprobamos o desenvolvemento do oído musical e da memoria.
- Identificar intervalos harmónicos maiores, menores, xustos e de 4o aumentada nun rexistro medio. Procúrase, con este criterio, coñecer a capacidade do alumnado para a audición simultánea entre diferentes relacións interválicas.
- Describir, logo dunha audición, os trazos característicos das obras escoitadas ou interpretadas (modo, compás, intervalos sinxelos, fórmulas melódicas e rítmicas, cadencias, aspectos formais, timbres...). Este criterio de avaliación pretende constatar a capacidade do alumnado para percibir aspectos distintos tras seleccionar os aspectos que se deban identificar ou ben deixando que se identifiquen libremente os aspectos que resulten máis notorios.
- Expresar verbalmente ou por escrito os conceptos teóricos traballados no curso e demostrar su comprensión aplicándoos a exercicios prácticos. Con este criterio compróbase o grado de comprensión dos contidos teóricos.
- Verificar a actitude do alumnado de respecto e traballo dentro da aula e comprobar que se acude a clase cos deberes feitos. Con este criterio preténdese avaliar a capacidade do alumnado por manter una actitude de educación e atención na clase e cara os compañeiros, compañeiras e profesorado.

Mínimos esixibles

Ademais do exposto nas programacións de cursos anteriores:

- Dominar a lectura nas claves de Sol e Fa na 4a.
- Ler exercicios de ritmo e lectura con soltura e corrección. Avaliarase o sostemento do pulso, o respecto ó tempo indicado, a precisión rítmica e a soltura na lectura de notas.
- Executar as equivalencias de pulso = pulso e figura = figura.

- Practicar os compases regulares simples e compostos e tamén o irregular 5/8.
- Executar tódolos signos de: Articulación, Dinámica, Agóxica e Tempo.
- Practicar tódalas figuras e os seus silencios.
- Entoar conscientemente escalas e arpexos de ata 7 alteracións.
- Realizar na entoación o sentido ascendente ou descendente ou sucesión de sons iguais na liña melódica.
- Entoar conscientemente obras en tonalidades ata 4 alteracións. Avaliarase a corrección na emisión e na afinación, o respecto ós termos de expresión e a aplicación do ritmo e a lectura.
- Practicar a Dinámica, Agóxica, Articulación e Carácter.
- Percibir no ditado rítmico a sensación do sentido binario ou ternario da subdivisión do pulso.
- Identificar as estruturas rítmicas traballadas durante o curso.
- Identificar no ditado melódico os modos Maior e menor.
- Valorar no ditado a fidelidade á liña melódica e rítmica así como a corrección na escritura. Tamén a adecuación á tonalidade e modalidade correcta.
- Recoñecer auditivamente intervalos harmónicos simples: Maiores, menores e xustos.
- Clasificar e recoñecer visualmente tódalas especies de intervalos.
- Dominar as tonalidades.
- Coñecer as escalas diatónicas maiores e menores.
- Construír os acordes Maiores, menores, Aumentados e Diminuídos.
- Presentar o caderno de exercicios realizados correctamente.
- Respetar as normas de organización e indicacións do profesor. Mostrar unha actitude correcta na clase con respecto ao profesor, aos compañeiros e ao material

de aula e as instalacións do centro.

- Demostrar interese pola música en xeral.

Para aprobar a materia deberanse acadar todos os mínimos esixidos en cada área de coñecementos, e unha nota media de cinco ou superior, como queda reflectido no apartado dos criterios de cualificación.

Sempre que a calificación final sexa positiva, terase en conta a actitude do alumno durante o desenvolvemento das clases.

Procedementos e ferramentas de avaliación

A avaliación levarase a cabo tendo en conta os obxectivos e os criterios de avaliación establecidos no currículo.

A avaliación da aprendizaxe será continua e procesual, facendo unha avaliación inicial ós contidos a traballar inmediatamente, controlando o proceso de ensino – aprendizaxe a diario e valorando os resultados obtidos con periodicidade para corrixir o que sexa preciso.

Temporalización da avaliación:

A avaliación da aprendizaxe do alumnado comprenderá tres modalidades segundo o momento do curso en que teñan lugar: inicial, procesual e final.

Avaliación inicial. Ao inicio do curso ou de cada fase do aprendizaxe, co fin de determinar o coñecemento previo do alumnado, das súas capacidades e aptitudes, así como do nivel medio de cada grupo concreto.

Avaliación procesual. Ao longo do curso, continuamente durante o proceso educativo. Realizaranse observacións directas e sistemáticas que servirán para avaliar os contidos actitudinais, así como exercicios e actividades que permitan comprobar que o alumnado afianza os contidos e logra os obxectivos previstos. Polo tanto, de producírense frecuentes faltas de asistencia non é posible esta avaliación procesual, de xeito que alumno perderá o dereito á avaliación continua.

Avaliación final. Determinarase se o alumnado acadou os obxectivos propostos na programación, valorando non só as probas obxectivas senón tamén o esforzo persoal, a actitude e a

participación do alumnado en clase.

1. A avaliación basearase na observación sistemática e diaria durante as sesións de clase, rexistrando datos precisos do traballo de cada alumno no caderno do profesor: seguimento da asistencia a clase, participación nas diferentes actividades, forma de traballar (tanto individual como en grupo), actitude dos fronte as actividades propostas, destrezas adquiridas a partir das previas, capacidade de atención e resposta, habilidades interpretativas e nivel de lectura alcanzado, tanto rítmica como melódicamente.

2. Tamén se revisarán os traballos realizados, mediante a recollida dos cadernos do alumno, a partir de fichas de traballo e interpretación de obras. Todo o material (cadernos, fichas ou tarefas encargadas) será avaliable.

3. Esta práctica non impide a realización de probas concretas, como un procedemento máis de avaliación, exames parciais ou probas obxectivas, que proporcionen datos para completar as observacións.

A modo de exemplo, as probas poden ser do tipo:

- Lectura a 1ª vista dun fragmento de extensión libre que inclúa toda a rítmica aprendida ata o momento.
- Entoación a 1ª vista dun fragmento de extensión libre cos contidos aprendidos ata o momento.
- Proba escrita con exercicios relativos aos contidos teóricos do trimestre.
- Proba auditiva relacionada cos aspectos básicos do trimestre.

No caso de que o profesorado precise dalgunha destas probas puntuais para completar as avaliacións diarias, realizaranse na semana de exames indicada pola xefatura de estudos. A asistencia a estas probas ten carácter obligatorio. O alumnado será informado da data de exame cunha anterioridade mínima de 15 días, e no caso de non poder asistir nas datas indicadas, deberá xustificar debidamente a falta, pasando a realizar esta proba no horario de tutoría asignado polo profesor.

A avaliación final farase tendo en conta a consecución dos obxectivos para cada curso, comprobando que os alumnos estean en disposición de acometer o curso seguinte.

Aqueles alumnos que non acaden os obxectivos na avaliación final de xuño terán que amosar o seu grao de consecución na convocatoria de setembro.

Por outra banda hai que destacar as tres sesións de avaliación informativa que puntualmente, por medio da cualificación e no seu caso os informes pertinentes informan ao alumnado, aos pais e nais e ao resto de profesores implicados (especialmente ao titor /a) da evolución do proceso de aprendizaxe. Estas sesións desenvólvense ao remate de cada trimestre, antes de cada período vacacional.

INSTRUMENTOS DE AVALIACIÓN

- Observación da actitude e evolución do alumno.
- Análise dos seus traballos de clase e tarefas a realizar.
- Observación da participación e comportamento nas diferentes actividades.
- As probas específicas que se consideren necesarias.

Criterios de cualificación

Estarán en concordancia cos contidos e obxectivos fixados na programación do curso correspondente (véxase o apartado Mínimos esixibles para unha avaliación positiva nas programacións de curso).

Para superar o curso o alumno deberá estar en disposición de acometer o curso seguinte.

Estarán en concordancia cos contidos e obxectivos fixados na programación do curso correspondente (véxase o apartado Mínimos esixibles para unha avaliación positiva nas programacións de curso).

En todo caso, para aprobar a materia deberanse cumprir os mínimos esixibles para cada unha das partes, e acadar unha nota media de cinco ou superior.

A nota final será a media aritmética entre as catro partes e cada unha delas valerá:

Lectura rítmica	Entonación	Desenvolvemento auditi- tivo	Teoría
30 %	30 %	20 %	20 %

Sobre esa cualificación, terase en conta a actitude do alumno durante o desenvolvemento das clases nunha porcentaxe dun 10%.

Os resultados da avaliación final expresaranse mediante a escala numérica de 1 a 10 sen decimais. Consideraranse positivas as cualificación iguais ou superiores a 5.

6.5 Curso: 1º curso de GP

Obxectivos

. Adquirir soltura na lectura de fragmentos melódicos e rítmicos correspondentes ao nivel do curso.

- Utilizar a disociación motriz e auditiva necesarias para executar ou escoitar con independencia desenvolvementos rítmicos ou melódicos simultáneos (polirritmias).
- Entoar melodías con ou sen acompañamento, con cambios de tonalidade ou modulacións, ou basándose nas escalas ou modos a traballar.
 - Desenvolver a lectura e entonación a primeira vista
 - Entoar de forma consciente escalas tonais, modais, acordes e intervalos.
 - Desenvolver a memoria musical.
 - Recoñecer a través da audición e a lectura as estruturas harmónicas básicas.

- Recoñecer e reproducir correctamente por escrito fragmentos musicais a unha voz ou a dúas voces.
- Recoñecer e representar graficamente obras, fragmentos musicais a unha ou dúas voces realizadas con diferentes instrumentos.
- Coñecer e utilizar os coñecementos teóricos da linguaxe musical e relacionalos coa práctica musical.
 - Relacionar os coñecementos adquiridos na clase de linguaxe musical coa práctica do instrumento.
 - Propiciar actitudes de respecto aos compañeiros e ao profesorado e de coidado dos materiais de clase.

■

Contidos

Os contidos dos cursos anteriores e:

RÍTMICOS

- Lectura rítmica articulada.
- Compases dispaes 5/8 7/8
- Compases tradicionais tratados como dispaes.
- Compases alternos 6/8 3/4
- Polirritmias 3:2 2:3 (en compás de subdivisión binaria e ternaria),
- Compases subdivididos.
- Cambios de pulsación. Cambios de acentuación.
- Equivalencia pulso=pulso con cambio a compases dispaes.
- Equivalencia corchea=corchea.
- Lectura a primeira vista.
- Improvisación sobre fórmulas rítmicas establecidas ou libres.

- Lectura de claves.

VOCAIS E MELÓDICOS

- Exercicios de colocación de voz.
- Entoación das escalas maiores e menores co seus correspondentes tipos, e dos acordes das leccións traballadas.
- Entoación das escalas modais das leccións traballadas. (Modo dórico)
- Entoación consciente de melodías ou fragmentos cos elementos traballados.
- Entonación con modulación a tono homónimo.
- Práctica auditiva e vocal de estruturas tonais enriquecidas na súa linguaxe por flexións ou modulacións, con recoñecemento auditivo do proceso.
- Entoación de intervalos maiores, menores, xustos, aumentados e diminuídos.
- Recoñecemento auditivo e análise de estruturas tonais e formais non complexas.
- Improvisación sobre esquemas harmónicos e formais establecidos ou libres.
- Entonación a 1ª vista.

AUDITIVOS

- Todos os contidos de ritmo, entonación e teoría.
- Percepción auditiva de compases.
- Percepción auditiva de fórmulas rítmicas.
- Percepción auditiva de intervalos maiores, menores, xustos, aumentados e diminuídos.
- Equivalencias.
- Traballo sobre a alteración accidental.
- Análise auditivo de fragmentos.

- Percepción dos acordos maiores e menores, de 7a de dominante y 7a diminuída en estado fundamental.
- Ditado melódico e rítmico a unha voz ata catro alteracións.
- Reproducción escrita do baixo ante un ditado a dúas voces escoitado.
- Ditado a dúas voces en 2/4, 3/4, 4/4 só graos tonais na voz grave.
- Estructuras armónicas sinxelas, con grados tonais.
- Cadencia perfecta, plagal, semicadencia (repaso).

TEÓRICOS

- Equivalencias.
- Notación tradicional. Desenvolvemento das polirritmias 3:2, 2:3.
- Compases simples, compostos, de amalgama e dispares.
- Intervalos: ampliación e redución.
- Escalas diatónicas, cromática, pentáfona e hexátona.
- Acordes (ampliación).
- Análise de melodías (escala utilizada, acordos empregados)

2ºTRIMESTRE

Os contidos anteriores e:

RÍTMICOS

- Compases dispares.
- Compases de amalgama.
- Polirritmias 3:4, 5:2
- Lectura de claves.

VOCAIS E MELÓDICOS

- Enharmonías.
- Cromatismo. Alteración accidental.
- Escalas diatónicas, pentáfona, hexátona e cromática.

AUDITIVOS

- Todos os contidos de ritmo, entonación e teoría.
- Percepción das escalas maiores de 3a e 4a tipo e dos catro das menores.
- Estructuras armónicas sinxelas, cos grados I, IV V e VI.
- Ditado melódico e rítmico a unha voz ata cinco alteracións.
- Ditado a dúas voces en 2/4, 3/4, 4/4 só graos tonais na voz grave.
- Cadencia rota.

TEÓRICOS

- Enharmonías de notas, intervalos e acordes.
- Cadencias.
- Sistemas musicais antigos: modos gregos e modos eclesiásticos.
- Análise de melodías (escala utilizada, acordes empregados)
- Desenvolvemento das polirrimias 3:4, 5:2

3º TRIMESTRE

Os contidos anteriores e:

RÍTMICOS

- Práctica de lectura de notas sen clave, aténdose ao debuxo interválico.
- Polirritmias 4:3
- Improvisación sobre esquemas rítmicos establecidos ou libres.
- Aplicación de ornamentos adecuándoos á época da obra interpretada (apoiatura, mordente, portamento, tierce coulée, acciaccatura, trémolo, vibrato, trino, grupeto, acorde arpexado, fioritura e cadenza ou fermata).
- Lectura de claves.

VOCALIS E MELÓDICOS

- Entonación modal.
- Iniciación á entoación do século XX.

AUDITIVOS

- Todos os contidos de ritmo, entonación e teoría.
- Percepción auditiva dos acordes maiores e menores de 7a dominante 7a diminuída en primeira inversión.
- Ditado melódico e rítmico a unha voz ata cinco alteracións.
- Estructuras armónicas e cadencias.
- Ditado a dúas voces en compases de 2/4, 3/4, 4/4 utilizando só graos tonais na voz grave.
- Recoñecer todas as escalas.

TEÓRICOS

- Desenvolvemento da polirritmia 4:3.
- Notas estrañas ao acorde (paso, floreo).

- Coñecemento do ámbito sonoro das claves.
- Coñecemento e aplicación de ornamentos adecuándoos á época da obra interpretada (apoia-tura, mordente, portamento, tierce coulée, acciaccatura, trémolo, vibrato, trino, grupeto, acorde arpexiado, fioritura e cadenza ou fermata).
- Normas de escritura musical.
- Análise de melodías (escala utilizada, acordes empregados)

1.1.3. **Avaliación**

Criterios de avaliación

- Executar fragmentos rítmicos con regularidade do pulso, fluidez na lectura de notas, interpreta-ción correcta das fórmulas rítmicas e da articulación.
- Executar polirritmias mediante a disociación motriz e auditiva, escoltando con independencia desenvolvementos rítmicos ou melódicos simultáneos.
- Entoar de maneira precisa escalas tonais, modais, acordes e intervalos.
- Entoar melodías con ou sen acompañamento cunha rigorosa emisión das notas naturais e das alteracións accidentais, con precisión na medida, na afinación e na interpretación das indica-cións dinámicas, agónicas e de fraseo.
- Reproducir por escrita escalas tonais, modais, acordes e intervalos.
- Reproducir por escrito estruturas harmónicas básicas escoitadas.
- Reproducir por escrito obras, fragmentos musicais a unha ou dúas voces realizadas con dife-rentes instrumentos.
- Reproducir correctamente por escrito fragmentos musicais escoitados a unha e a dúas voces recoñecendo os elementos musicais que aparecen.

- Demostrar os coñecementos teóricos.

Mínimos esixibles

RÍTMICOS

- Lectura rítmica articulada.
- Compases tradicionais tratados como dispares.
- Compases subdivididos.
- Compases de 5, 7 ou máis partes amalgama ou non.
- Cambio de pulsación. Cambios de acentuación.
- Práctica da equivalencia.
- Desenvolver unha polirritmia.
- Práctica de lectura de notas nalgunha clave diferente a Sol ou Fa, ou lectura sen clave, aténdose ao debuxo interválico.
- Grupos de valoración especial en varios pulsos.

VOCAIS E MELÓDICOS

- Entoación das escalas maiores e menores co seus correspondentes tipos.
- Entoación das escalas modais.
- Entoación de intervalos maiores, menores, xustos, aumentados e diminuídos.
- Enharmonías.
- Entoación consciente de melodías ou fragmentos cos elementos traballados.
- Entonación a primeira vista.

AUDITIVOS

- Percepción auditiva de compases.

- Percepción das equivalencias.
- Percepción auditiva das fórmulas rítmicas traballadas.
- Percepción auditiva de intervalos maiores, menores, xustos, aumentados e diminuídos.
- Percepción das escalas diatónicas, pentáfona, hexátona e cromática.
- Percepción das escalas modais.
- Percepción dos acordes maiores e menores, de 7a de dominante y 7a diminuída en estado fundamental.
- Ditado melódico e rítmico a unha voz ata cinco alteracións.
- Colocación do baixo a unha melodía dada ao escoltar o ditado a dúas voces
- Ditado a dúas voces ata unha alteración en 2/4, 3/4, 4/4 con figuras ata a corchea utilizando só graos tonais.
- Cadencia perfecta, plagal, rota e semicadencia.

TEÓRICOS

- Escala diatónica, cromática, pentáfona, hexátona.
- Acordes (ampliación). Análise de melodías.
- As escalas modais.
- Notas extrañas ao acorde (paso, floreo).

Para aprobar a materia deberanse acadar todos os mínimos esixidos en cada área de coñecementos, e unha nota media de cinco ou superior, como queda reflectido no apartado dos criterios de cualificación.

Sempre que a calificación final sexa positiva, terase en conta a actitude do alumno durante o desenvolvemento das clases.

Procedementos e ferramentas de avaliación

A avaliación levarase a cabo tendo en conta os obxectivos e os criterios de avaliación

establecidos no currículo.

A avaliación da aprendizaxe será continua e procesual, facendo unha avaliación inicial ós contidos a traballar inmediatamente, controlando o proceso de ensino – aprendizaxe a diario e valorando os resultados obtidos con periodicidade para corrixir o que sexa preciso.

Temporalización da avaliación:

A avaliación da aprendizaxe do alumnado comprenderá tres modalidades segundo o momento do curso en que teñan lugar: inicial, procesual e final.

Avaliación inicial. Ao inicio do curso ou de cada fase do aprendizaxe, co fin de determinar o coñecemento previo do alumnado, das súas capacidades e aptitudes, así como do nivel medio de cada grupo concreto.

Avaliación procesual. Ao longo do curso, continuamente durante o proceso educativo. Realizaranse observacións directas e sistemáticas que servirán para avaliar os contidos actitudinais, así como exercicios e actividades que permitan comprobar que o alumnado afianza os contidos e logra os obxectivos previstos. Polo tanto, de producírense frecuentes faltas de asistencia non é posible esta avaliación procesual, de xeito que alumno perderá o dereito á avaliación continua.

Avaliación final. Determinarase se o alumnado acadou os obxectivos propostos na programación, valorando non só as probas obxectivas senón tamén o esforzo persoal, a actitude e a participación do alumnado en clase.

1. A avaliación basearase na observación sistemática e diaria durante as sesións de clase, rexistrando datos precisos do traballo de cada alumno no caderno do profesor: seguimento da asistencia a clase, participación nas diferentes actividades, forma de traballar (tanto individual como en grupo), actitude dos fronte as actividades propostas, destrezas adquiridas a partir das previas, capacidade de atención e resposta, habilidades interpretativas e nivel de lectura alcanzado, tanto rítmica como melódicamente.

2. Tamén se revisarán os traballos realizados, mediante a recollida dos cadernos do alumno, a partir de fichas de traballo e interpretación de obras. Todo o material (cadernos, fi-

chas ou tarefas encargadas) será avaliable.

3. Esta práctica non impide a realización de probas concretas, como un procedemento máis de avaliación, exames parciais ou probas obxectivas, que proporcionen datos para completar as observacións.

A modo de exemplo, as probas poden ser do tipo:

- Lectura a 1ª vista dun fragmento de extensión libre que inclúa toda a rítmica aprendida ata o momento.
- Entoación a 1ª vista dun fragmento de extensión libre cos contidos aprendidos ata o momento.
- Proba escrita con exercicios relativos aos contidos teóricos do trimestre.
- Proba auditiva relacionada cos aspectos básicos do trimestre.

No caso de que o profesorado precise dalgunha destas probas puntuais para completar as avaliacións diarias, realizaranse na semana de exames indicada pola xefatura de estudos. A asistencia a estas probas ten carácter obrigatorio. O alumnado será informado da data de exame cunha anterioridade mínima de 15 días, e no caso de non poder asistir nas datas indicadas, deberá xustificar debidamente a falta, pasando a realizar esta proba no horario de tutoría asignado polo profesor.

A avaliación final farase tendo en conta a consecución dos obxectivos para cada curso, comprobando que os alumnos estean en disposición de acometer o curso seguinte.

Aqueles alumnos que non acaden os obxectivos na avaliación final de xuño terán que amosar o seu grao de consecución na convocatoria de setembro.

Por outra banda hai que destacar as tres sesións de avaliación informativa que puntualmente, por medio da cualificación e no seu caso os informes pertinentes informan ao alumnado, aos pais e nais e ao resto de profesores implicados (especialmente ao titor /a) da evolución do proceso de aprendizaxe. Estas sesións desenvólvense ao remate de cada trimestre, antes de cada período vacacional.

INSTRUMENTOS DE AVALIACIÓN

- Observación da actitude e evolución do alumno.
- Análise dos seus traballos de clase e tarefas a realizar.
- Observación da participación e comportamento nas diferentes actividades.
- As probas específicas que se consideren necesarias.

Criterios de cualificación

Estarán en concordancia cos contidos e obxectivos fixados na programación do curso correspondente (véxase o apartado Mínimos esixibles para unha avaliación positiva nas programacións de curso).

Para superar o curso o alumno deberá estar en disposición de acometer o curso seguinte.

Estarán en concordancia cos contidos e obxectivos fixados na programación do curso correspondente (véxase o apartado Mínimos esixibles para unha avaliación positiva nas programacións de curso).

En todo caso, para aprobar a materia deberanse cumprir os mínimos esixibles para cada unha das partes, e acadar unha nota media de cinco ou superior.

A nota final será a media aritmética entre as catro partes e cada unha delas valerá:

Lectura rítmica	Entonación	Desenvolvemento auditi- tivo	Teoría
30 %	30 %	20 %	20 %

Sobre esa cualificación, terase en conta a actitude do alumno durante o desenvolvemento das clases nunha porcentaxe dun 10%.

Os resultados da avaliación final expresaranse mediante a escala numérica de 1 a 10 sen decimais. Consideraranse positivas as cualificación iguais ou superiores a 5.

6.6 **Curso: 2º curso de GP**

Obxectivos

- Adquirir soltura na lectura de fragmentos melódicos e rítmicos correspondentes ao nivel do curso.
- Utilizar a disociación motriz e auditiva necesarias para executar ou escoitar con independencia desenvolvementos rítmicos ou melódicos simultáneos (polirritmias).
- Desenvolver a lectura e entonación a primeira vista.
- Entoar melodías con o seu acompañamento con precisión na medida, a afinación e interpretación dos elementos expresivos.
- Recoñecer e representar gráficamente fragmentos musicais a unha ou dúas voces utilizando estruturas harmónicas básicas.
- Refoecer, auditivamente aspectos formais, cadenciais, modos de ataque, articulacións, matices, ronamentos, timbres dos diferentes instrumentos e situalos na época e estilo.
- Aplicar todos os coñecementos teóricos á práctica musical.
- Espertar o interese pola linguaxe musical contemporáneo.
- Aplicar todos os coñecementos adquiridos durante os 6 cursos de linguaxe musical no repertorio a traballar.
- Analizar obras musicais recoñecendo os elementos da linguaxe musical e interpretando correctamente os símbolos gráficos propios da linguaxe musical contemporánea.

Contidos

1º TRIMESTRE

RÍTMICOS

- Compases dispares con calquera numerador e denominador.
- Polirritmias. Repaso do curso anterior: 2:3, 3:2, 3:4, 4:3 e 5:2.
- Grupos rítmicos ternarios contidos nun ou varios pulsos binarios.
- Grupos rítmicos binarios contidos nun ou varios pulsos ternarios.
- Práctica dos cambios de acentuación.
- Repaso das claves traballadas no curso anterior.
- Práctica de lectura a primeira vista.
- Improvisación sobre fórmulas rítmicas establecidas ou libres.

VOCAIS E MELÓDICOS

- Perfeccionamiento dos contidos do curso anterior.
- Entoación das escalas maiores e menores cos seus correspondetes tipos, e dos arpexios das leccións traballadas.
- Entoación das escalas modais das leccións traballadas.
- Entoación consciente de melodías ou fragmentos cos elementos traballados.
- Práctica e aplicación de signos e termos relativos á dinámica e agóxica.
- Termos e signo de: movemento, intensidade, dinámica, acentuación, carácter, articulación e fraseo.
- Improvisación sobre esquemas harmónicos e formais establecidos ou libres.

- Práctica da entoación a primeira vista.

AUDITIVOS

- Audición da alteración accidental (continuación).
- Percepción auditiva de acordes maiores, menores, de 7ª de dominante e 7ª diminuída en todas as súas inversións.
- Percepción auditiva de tódalas escalas e modos traballados ata o momento.
- A utilización dos modos nas melodías tradicionais.
- Percepción melódico e rítmico a unha voz ata seis alteracións.
- Ditado a dúas voces ata unha alteración en compases de 2/4, 3/4, 4/4, 6/8 até a semicorchea.
- Práctica da memorización de fragmentos rítmicos, melódicos e melódico-rítmicos.
- Recoñecemento auditivo e análise de estruturas tonais e formais non complexas.

TEÓRICOS

- Repaso dos contidos traballados no curso anterior.
- Repaso da modalidade.
- Análise de melodías tradicionais. Utilización dos modos nas melodías tradicionais.
- Notación tradicional: desenvolvemento das polirritmias (repaso)
- Novas grafías para ritmos tradicionais.
- Transporte. Instrumentos transpositores.
- Análise dos acordes empregados en pequenas obras.

2º TRIMESTRE

Os contidos anteriores e:

RÍTMICOS

- Música do século XX e música contemporánea
- Grupos de valoración especial en posicións métricas variadas.

- Ritmos atípicos en compases e convencionais.
- Compases mixtos, decimais, fraccionarios, etc
- Música sen compasear.
- Lectura en fa en 3ª e Do en 2ª.
- Entoación das escalas maiores e menores cos seus correspondentes tipos, e dos acordes das lección traballadas.
- Entoación das escalas modais das leccións traballadas.
- Entoación consciente de melodías ou fragmentos cos elementos traballados.

AUDITIVOS

- Percepción auditiva de compases.
- Percepción auditiva da modulación diatónica.
- Percepción auditiva de cadencias.
- Análise auditivo de fragmentos.
- Ditado a unha voz cos elementos traballados.
- Ditados modais.
- escoita e recoñecemento da utilización dos modos nas melodías tradicionais.
- Recoñecemento das funcións tonais ante un fragmento escoitado.
- Colocación do Baixo ante unha melodía escoitada.
- Percepción de acordes de 5ª aumentada e 5ª diminuída e as súas inversións.
- Ditado a dúas voces ata dúas alteracións en compases de 2/4, 3/4, 4/4, 6/8, 9/8 até a semicorchea.
- Percepción auditiva de tipos rítmicos.

TEÓRICOS

- Compases mixtos, decimais, fracionarios, quebrados e compases insuais.

- Modulación.
- Ritmo e métrica, tipos rítmicos.
- A forma musical: xéneros musicais, pequenas e grandes formas.

Para aprobar a materia deberase alcanzar un mínimo dun 40% en cada área de coñecementos, e unha nota media de cinco ou superior, como queda reflectido no apartado dos criterios de cualificación.

Sempre que a calificación final sexa positiva, terase en conta a actitude do alumno durante o desenvolvemento das clases.

3º TRIMESTRE

Os contidos anteriores e:

RÍTMICOS

- Resumo de todo o material que forma parte dos aspectos rítmicos da linguaxe musical dende os inicios até o século XX.

VOCAIS E MELÓDICOS

- Entoación interválica pura (non tonal) e aplicación a obras post-tonais ou tonais. Entoación das escalas maiores e menores cos seus correspondientes tipos, e dos acordes das leccións traballadas.
- Entoación das escalas modais das leccións traballadas.
- Entoación consciente de melodías ou fragmentos cos elementos traballados.
- Práctica da entoación xurdida a partir dos anos vinte do século XX produto de irrupción de novas técnicas compositivas: dodecafonismo, atonalismo, bitonalidad, etc.
- Práctica do transporte.

AUDITIVOS

- Percepción auditiva da forma musical.
- Percepción auditiva da modulación cromática.
- Percepción auditiva de tipos rítmicos.

- Percepción auditiva de acordes maiores, menores, aumentados, diminuídos, de 7ª de dominante, 7ª diminuída, 5ª aumentada e 5ª diminuída en todas as súas inversións.
- Ditado melódico e rítmico a unha voz até sete alteracións.
- Ditado melódico a dúas voces até dúas alteracións en compases de 2/4, 3/4, 4/4, 6/8, 9/8, 12/8 até a semicorchea.
- Ditados modais.
- Percepción auditiva da modulación anharmónica.
- Percepción auditiva dos acordes con notas engadidas.
- Recoñecemento das funcións tonais ante un fragmento escoitado.
- Colocación do Baixo ante unha melodía escoitada.

TEÓRICOS

- Harmonía. Cromatismo, notas engadidas, acordes por cuartas, por segundas.
- Acústica. Vibración en cordas e tubos. Reflexión, refracción, difracción do son. Eco, reverberación, disonancia. Propiedades do son. Fenómeno físico-armónico. Índices acústicos. Consonancia e disonancia.
- Politonalidade.
- Atonalidade.
- Dodecafonismo. Serialismo.
- Coñecemento e aplicación dos signos característicos na escritura dos instrumentos. Música aleatoria. Novas grafías.
- Algúns termos característicos da música do século XX.

1.1.3. Avaliación

Criterios de avaliación

- Executar unha lectura dun fragmento rítmico de aproximadamente dezaseis compases atendendo ás indicacións metronómicas e ás equivalencias indicadas.
- Entoar unha melodía ou canción tonal con o usen acompañamento, de aproximadamente dezaseis compases, que inclúa os intervalos, tipos de escala, alteracións accidentais e as modulacións traballadas aplicando indicacións expresivas.
- Reproducir por escrito fragmentos musicais escoitados de oito compases aproximadamente, a unha ou dúas voces con baixos que conteñan tanto as notas básicas dos acordes tonais como notas de paso.
- Recoñecer auditivamente aspectos formais, cadencias, modos de ataque, articulacións, matices, ornamentos, timbres dos diferentes instrumentos e situar coa maior aproximación posible o estilo e maila época das obras ou fragmentos escoitados.
- Analizar unha obra do repertorio traballado atendendo a todos os elementos traballados no curso.
- Aplicar os coñecementos teóricos adquiridos durante o curso a unha proba específica teórica-práctica.

7.

Mínimos esixibles

RÍTMICOS

- Lectura dun fragmento rítmico escrito en clave de sol cas formulas rítmicas e compases traballados.
- Interpretación correcta dos signos gráficos do linguaxe musical tonal convencional
- Interpretación correcta de partituras con grafías musicais contemporáneas, sempre que estas conteñan unha lenda referida á grafía.

VOCAIS

- Entoación dun fragmento tonal en calquera tonalidades incluíndo os catro tipos de escalas (maior-menor), os intervalos de 2^a, 3^a, 6^a e 7^a (maior-menor) e os de 4^a, 5^a e 8^a xusta, aumentada e diminuída con posibles modulacións ós tons vecinos.
- Entonación de melodías modais.
- Na entoación do fragmento terase en conta a expresividade musical, correcta afinación, fraseo, emsión da voz, respiración e posición corporal axeitadas.

AUDITIVOS

- Recoñecemento das funcións tonais ante un fragmento escoitado.
- Colocación do Baixo ante unha melodía escoitada.
- Realización de ditados a dúas voces (mínimo oito compases) coas estruturas harmónicas traballadas (acordes I-IV-V-V7 nos que figuren exclusivamente as notas constitutivas destes acordes) ata dúas alteracións en compases de 2/4, 3/4, 4/4, 6/8.
- Recoñecemento dos modos mediante a audición de pequenas pezas.

TEÓRICOS

- Transporte escrito.
- Análise dunha obra musical: recoñecemento da forma, sección, tipo de comezo e remate, xénero, tonalidade, modulacións, cadenzas, estilo, así como identificación dos elementos ou símbolos gráficos da linguaxe musical que aparezan na obra.
- Repaso de tódolos contidos anteriores.

Procedementos e ferramentas de avaliación

A avaliación levarase a cabo tendo en conta os obxectivos e os criterios de avaliación establecidos no currículo.

A avaliación da aprendizaxe será continua e procesual, facendo unha avaliación inicial ós contidos a traballar inmediatamente, controlando o proceso de ensino – aprendizaxe a diario e valorando os resultados obtidos con periodicidade para corrixir o que sexa preciso.

Temporalización da avaliación:

A avaliación da aprendizaxe do alumnado comprenderá tres modalidades segundo o momento do curso en que teñan lugar: inicial, procesual e final.

Avaliación inicial. Ao inicio do curso ou de cada fase do aprendizaxe, co fin de determinar o coñecemento previo do alumnado, das súas capacidades e aptitudes, así como do nivel medio de cada grupo concreto.

Avaliación procesual. Ao longo do curso, continuamente durante o proceso educativo. Realizaranse observacións directas e sistemáticas que servirán para avaliar os contidos actitudinais, así como exercicios e actividades que permitan comprobar que o alumnado afianza os contidos e logra os obxectivos previstos. Polo tanto, de producírense frecuentes faltas de asistencia non é posible esta avaliación procesual, de xeito que alumno perderá o dereito á avaliación continua.

Avaliación final. Determinarase se o alumnado acadou os obxectivos propostos na programación, valorando non só as probas obxectivas senón tamén o esforzo persoal, a actitude e a participación do alumnado en clase.

1. A avaliación basearase na observación sistemática e diaria durante as sesións de clase, rexistrando datos precisos do traballo de cada alumno no caderno do profesor: seguimento da asistencia a clase, participación nas diferentes actividades, forma de traballar (tanto individual como en grupo), actitude dos fronte as actividades propostas, destrezas adquiridas a partir das previas, capacidade de atención e resposta, habilidades interpretativas e nivel de lectura alcanzado, tanto rítmica como melódicamente.

2. Tamén se revisarán os traballos realizados, mediante a recollida dos cadernos do alumno, a partir de fichas de traballo e interpretación de obras. Todo o material (cadernos, fichas ou tarefas encargadas) será avaliable.

3. Esta práctica non impide a realización de probas concretas, como un procedemento máis de avaliación, exames parciais ou probas obxectivas, que proporcionen datos para completar as observacións.

A modo de exemplo, as probas poden ser do tipo:

- Lectura a 1ª vista dun fragmento de extensión libre que inclúa toda a rítmica aprendida ata o momento.
- Entoación a 1ª vista dun fragmento de extensión libre cos contidos aprendidos ata o momento.
- Proba escrita con exercicios relativos aos contidos teóricos do trimestre.
- Proba auditiva relacionada cos aspectos básicos do trimestre.

No caso de que o profesorado precise dalgunha destas probas puntuais para completar as avaliacións diarias, realizaranse na semana de exames indicada pola xefatura de estudos. A asistencia a estas probas ten carácter obligatorio. O alumnado será informado da data de exame cunha anterioridade mínima de 15 días, e no caso de non poder asistir nas datas indicadas, deberá xustificar debidamente a falta, pasando a realizar esta proba no horario de tutoría asignado polo profesor.

A avaliación final farase tendo en conta a consecución dos obxectivos para cada curso, comprobando que os alumnos estean en disposición de acometer o curso seguinte.

Aqueles alumnos que non acaden os obxectivos na avaliación final de xuño terán que amosar o seu grao de consecución na convocatoria de setembro.

Por outra banda hai que destacar as tres sesións de avaliación informativa que puntualmente, por medio da cualificación e no seu caso os informes pertinentes informan ao alumnado, aos pais e nais e ao resto de profesores implicados (especialmente ao titor /a) da evolución do proceso de aprendizaxe. Estas sesións desenvólvense ao remate de cada trimestre, antes de cada período vacacional.

INSTRUMENTOS DE AVALIACIÓN

- Observación da actitude e evolución do alumno.
- Análise dos seus traballos de clase e tarefas a realizar.
- Observación da participación e comportamento nas diferentes actividades.

- As probas específicas que se consideren necesarias.

Criterios de cualificación

Estarán en concordancia cos contidos e obxectivos fixados na programación do curso correspondente (véxase o apartado Mínimos esixibles para unha avaliación positiva nas programacións de curso).

Para superar o curso o alumno deberá estar en disposición de acometer o curso seguinte.

Estarán en concordancia cos contidos e obxectivos fixados na programación do curso correspondente (véxase o apartado Mínimos esixibles para unha avaliación positiva nas programacións de curso).

En todo caso, para aprobar a materia deberánse cumprir os mínimos esixibles para cada unha das partes, e acadar unha nota media de cinco ou superior.

A nota final será a media aritmética entre as catro partes e cada unha delas valerá:

Lectura rítmica	Entonación	Desenvolvemento auditi- tivo	Teoría
30 %	30 %	20 %	20 %

Sobre esa cualificación, terase en conta a actitude do alumno durante o desenvolvemento das clases nunha porcentaxe dun 10%.

Os resultados da avaliación final expresaranse mediante a escala numérica de 1 a 10

sen decimais. Consideraranse positivas as cualificación iguais ou superiores a 5.

Criterios para a concesión de ampliación de matrícula

As ampliacións de matrícula serán propostas como norma xeral por iniciativa do titor, unha vez consultado todo o profesorado que teña docencia co alumno/a, e estará reservada, por unha parte, para aqueles casos en que se considere que a permanencia no curso e que está matriculado/a pode representar un conflito no desenvolvemento da aprendizaxe e por outra, terá que preverse que a ampliación non suporá un problema no desenvolvemento normal do curso ao que accede.

Para a súa tramitación, será o titor o que o comunique a xefatura de estudos, e a avalaición realizarase nos prazos acordados en CCP de comezo de curso.

E preciso ter superado todas as materias para proceder a ampliación de matrícula.

A programación que se esixirá será a que se expón para o curso no que esté matriculado inicialmente.

Medidas de recuperación

Procedementos de recuperación ordinarios

4. Perda de avaliación continua

Nos casos en que, de acordo co procedemento disposto nas Normas de Organización e Funcionamento vixentes, o alumno/a perda o dereito á avaliación continua, dito alumno/a terá dereito a realizar unha proba específica, marcada en data e no mesmo horario de clase, na que se avalíen obxectivamente os seus coñecementos a efectos da superación da materia.

Probas extraordinarias de setembro

O sistema de avaliación na convocatoria de Setembro consistirá nunha proba na que o alumno deberá acreditar o dominio da programación establecida para todo o curso. Polo tanto, deberá examinarse das catro partes nas que están divididos os contidos: ritmo, entoación, audición e teoría.

Recursos didácticos

Por petición da ANPA no curso 2015-2016 o Departamento acorda empregar como libro de texto común para a base na secuenciación dos contidos os métodos de A. M. Navarrete: El lenguaje de la música, de 1º g.e. a 2º g.prof.

Para unha maior adecuación e atención á diversidade, cada profesor podera complementar co material que considere necesario.

8. Procedementos de avaliación e seguimento da programación didáctica

Os departamentos reuniranse, con carácter xeral, unha vez por semana. Unha vez ao mes a reunión dedicárase a facer o seguimento da programación didáctica. Nesta valoración incluíranse os obxetivos non acadados de cada una das materias. Nestas reunións cada profesor aporta un documento de seguimento da avaliación onde rexistra as modificacións ou suxerencias a realizar na programación así coma as observacións dos grupos e a súa evolución.

Ademáis, ao remate de cada trimestre, recolléranse os datos puntuais das tres avaliacións, realizándose as porcentaxes para avaliar os resultados

É función do departamento didáctico participar no seguimento mensual, cando menos, da programación didáctica, e elaborar, rematado o curso escolar, unha memoria anual na que se avalíe a súa aplicación.

9. Procedementos para realizar a avaliación interna do departamento

Ao remate de cada trimestre valorarase o funcionamento interno do departamento en función dos datos obxetivos recollidos polo mesmo. Cada departamento implementará o sistema máis axeitado para relizar dita valoración.

Á vista das actas correspondentes, os departamentos, despois das avaliacións ordinarias de final de curso, recollerán nunha memoria, cando menos, os seguintes aspectos:

- a) Modificacións introducidas durante o curso na programación didáctica.
- b) Motivo das modificacións.
- c) Análise dos resultados das avaliacións do alumnado en relación cos cursos anteriores.
- d) Propostas para a programación didáctica do curso seguinte.

10. ANEXOS

10.1 Probas de acceso 1º de grao profesional

11.

Contidos

A proba constará de catro exercicios nos que se valorará a capacidade de comprensión auditiva, de entonación, de realización rítmica e lectura de notas dos alumnos, así como os seus coñecementos teórico-prácticos. Versará sobre os contidos dos cursos de anteriores ao que se accede, incluíndo tanto os de Linguaxe Musical como os de Educación Auditiva e Vocal da presente programación.

Esta proba divídese en catro partes:

1. Repentización dunha lectura rítmica articulada. Realización dun exercicio en clave de Sol e Fa na 4ª liña, ou outros cambios de clave correspondentes aos contidos do curso, que inclúa cambios de compás con distintos tipos de equivalencia. Esta proba realizarase a primeira vista.

2. Repentización dun exercicio de entonación. Entonación dunha melodía en clave de Sol e sen texto, con ou sen acompañamento de piano, pero sen dobrar a melodía, que inclúa os contidos dos cursos anteriores aos que se acceda. O alumno entonará o exercicio sen axuda do piano, quedando a discreción do tribunal darlle algún son en caso de que perda a referencia tonal. Esta proba realizarase a primeira vista.

3. Proba onde se avalíen os coñecementos teóricos, propios de todos os cursos anteriores ao que se accede.

4. Proba auditiva. Incluirá dúas partes: Unha serie de exercicios auditivos sobre os contidos dos cursos anteriores ao que se accede: recoñecemento de compases, modalidade, indentificación de melodías, recoñecemento de intervalos, acordes, tipos de escalas, modos, dictado rítmico, dictado melódico, estruturas armónicas A segunda parte será a realización dun dictado dun fragmento rít-

mico-melódico a unha voz para o acceso a primeiro curso) e de dúas voces para o acceso ao segundo curso e posteriores, facilitándose a pulsación, o la de referencia e os grados tonais da tonalidade correspondente (deberase averiguar a tonalidade e compás). Antes de comezar o ditado, o alumno escoltará o La 440, o esquema armónico I-IV-V- I da tonalidade do ditado e o pulso. escoitarase o exercicio enteiro para deducir o compás e logo por fragmentos. Tocarase 4 veces cada fragmento. Entre fragmento e fragmento, tocaranse os enlaces. Finalmente tocarase o exercicio enteiro de novo.

As probas teórica e auditiva realizaranse en grupo e as probas de entoación e ritmo serán individuais, tendo o alumno 10 minutos aproximadamente para a preparación dos exercicios de ritmo e entoación (5 minutos por proba). Nestes 10 minutos os alumnos non poderán utilizar ningún instrumento. Permitirase a axuda do diapasón.

Criterios de avaliación e cualificación

-Executar correctamente fórmulas rítmicas que conteñan as dificultades traballadas nos cursos anteriores ao que se pretende acceder, mantendo o pulso constante, con precisión rítmica e con fluidez na lectura de notas nas claves traballadas. Este criterio de avaliación pretende comprobar a capacidade de relacionar os parámetros espazotemporais comúns ao discurso sonoro coa súa representación gráfica.

- Manter o pulso durante períodos de silencio. Este criterio de avaliación ten por obxecto lograr unha correcta interiorización do pulso que lle permita unha adecuada execución individual ou colectiva.

- Interpretar as equivalencias nos cambios de compás e identificalos auditivamente. Inténtase verificar a capacidade de realización práctica e a capacidade de percepción auditiva dos cambios de compás.

- Interpretar os cambios de acentuación producidas polo debuxo rítmico.

- Entoar unha melodía ou canción tonal con acompañamento ou sen el, con as dificultades propias do curso anterior ao que se pretende acceder. Ten por obxecto comprobar a capacidade do alumnado para aplicar as súas técnicas de entoación e xusteza de afinación a un fragmento tonal aplicando indicacións expresivas presentes na partitura. De producirse acom-

pañamento instrumental, este non reproducirá a melodía.

- Realizar unha boa emisión vocal fundamentada na respiración costo-diafragmática. Con este criterio nos aseguramos de que o alumnado adopta hábitos de canto saudables.

- Identificar auditivamente e reproducir por escrito ditados que conteñan as dificultades traballadas nos cursos anteriores ao que se pretende acceder. Con este criterio comprobamos o desenvolvemento do oído musical e da memoria.

- Identificar intervalos melódicos harmónicos maiores, menores e xustos nun rexistro medio, de acordo cos contidos dos cursos anteriores ao que se pretende acceder. . Este criterio permite detectar o dominio do intervalo por parte do alumnado, como elemento indispensable de aplicación a estruturas tonais ou non.

- Identificar auditivamente aspectos musicais como o compás, o modo, acordes, tipos de escala, sempre de acordo ao traballado nos cursos anteriores ao que se pretende acceder.

- Empregar unha boa caligrafía na escritura musical. Este criterio permite comprobar que o alumnado se expresa musicalmente cunha linguaxe gráfica correcta.

- Expresar verbalmente ou por escrito os conceptos teóricos traballados nos cursos anteriores ao que se pretende acceder e demostrar su comprensión aplicándoos a exercicios prácticos. Con este criterio compróbase o grado de comprensión dos contidos teóricos.

- Verificar que se cumpren todos os mínimos esixibles para aprobar o curso anterior ao que pretende acceder o alumno, mínimos reflectidos nesta programación nos apartados dos diferentes cursos.

Criterios de cualificación

Estarán en concordancia cos contidos e obxectivos fixados.

O resultado final expresarase mediante a escala numérica de 1 a 10. Consideraranse positivas as cualificación iguais ou superiores a 5. Para superar a materia, o alumno/a debe cumprir os mínimos esixidos en cada unha das partes.

Para acadar a calificación de 5 deberanse acadar todos os mínimos esixidos en cada unha das partes no curso anterior e unha nota media de cinco ou superior.

Unha vez superados os apartados anteriores aplicaráselle a porcentaxe que se reflicte a continuación:

Lectura rítmica	Entonación	Desenvolvemento auditivo	Teoría
30 %	30 %	20 %	20 %

O resultado final expresaranse mediante a escala numérica de 1 a 10. Consideraranse positivas as cualificación iguais ou superiores a 5.

11.1 Probas de acceso a outros cursos

ACCESO A 1º G. E.

O procedemento de acceso ao primeiro curso de grao elemental atenderá exclusivamente á avaliación das aptitudes musicais das persoas aspirantes e á idade idónea para iniciar os seus estudos nas especialidades instrumentais. En todo caso, a idade mínima de acceso será de oito anos e a máxima de catorce anos, cumpridos ou por cumprir dentro do ano natural.

A proba para avaliar as aptitudes musicais incluírá, polo menos, os seguintes aspectos:

- a) Exercicio para avaliar a aptitude rítmica.
- b) Exercicio para avaliar a aptitude auditiva e vocal.
- c) Exercicio para avaliar a aptitude psicomotriz.

A realización destes exercicios efectuarase de xeito que ningún deles teña carácter eliminatorio. A valoración realizarase considerando tanto cada un dos aspectos sinalados no punto anterior como o conxunto da proba globalmente.

CRITERIOS DE AVALIACIÓN DAS PROBAS DE ACCESO A 1º CURSO DE GRAO ELEMENTAL

A proba de acceso avaliará, en relación coa idade de cada solicitante, as súas aptitudes para iniciar os estudos musicais e contemplará a aptitude rítmica, a aptitude auditiva e vocal e a aptitude psicomotriz.

- Imitar correctamente unha serie de exercicios rítmicos que irán aumentando a súa dificultade progresivamente. Con este criterio valorarase a capacidade de concentración, a memoria auditiva e a exactitude na repetición rítmica.
- Imitar correctamente unha serie de exercicios auditivos e vocais que irán aumentando na súa dificultade progresivamente. Con este criterio valorase a capacidade de concentración, a memoria auditiva, exactitude na afinación e corrección na repetición melódica.
- Entonar melodías con corrección. Con este criterio valorarase a exactitude na afinación dunha melodía.
- Realizar con corrección os exercicios de coordinación psicomotriz propostos. Con este criterio valorarase a memoria visual e psicomotriz, o a coordinación espacio-temporal, a imitación psicomotriz pasiva e activa, a lateralidade e a concordancia entre o ritmo sonoro e o xesto.

CRITERIOS DE CUALIFICACIÓN DAS PROBAS DE ACCESO A 1º CURSO DE GRAO ELEMENTAL

Realizaranse unha serie de exercicios para avaliar a aptitude rítmica, exercicios para avaliar a aptitude auditiva e vocal, e exercicios para avaliar a aptitude psicomotriz. A valoración global será o resultado da media aritmética destas partes.

A realización dos exercicios da proba efectuarase de maneira que ningún deles teña carácter eliminatorio. A valoración realizarase considerando tanto cada un dos aspectos sinalados no punto anterior como o conxunto da proba globalmente.

A proba de acceso cualificarase globalmente de 1 a 10 puntos, ata un máximo dun decimal, debendo obter o aspirante unha puntuación mínima de 5 puntos para superar a proba.

ACCESO A 2º, 3º, 4º G.E. TIPO DE PROBA DE LINGUAXE MUSICAL

Contidos

O alumnado deberá realizar, ademais da proba do instrumento, outra que avalíe os coñecementos da linguaxe musical.

A proba constará de catro exercicios nos que se valorará a capacidade de comprensión auditiva, de entonación, de realización rítmica e lectura de notas dos alumnos, así como os seus coñecementos teórico-prácticos. Versará sobre os contidos do/s curso/s de grao elemental anterior/es ao que se accede, incluíndo tanto os de Linguaxe Musical como os de Educación Auditiva e Vocal da presente programación

Esta proba divídese en catro partes:

1. Repentización dunha lectura rítmica articulada. Realización dun exercicio en clave de Sol (tamén na clave de Fa en 4ª liña para os accesos a 3º e 4º) . Esta proba realizarase a primeira vista.

2. Repentización dun exercicio de entonación. Entonación dunha melodía en clave de Sol e sen texto, con ou sen acompañamento de piano, pero sen dobrar a melodía, que inclúa os contidos dos cursos anteriores aos que se acceda. O alumno entonará o exercicio sen axuda do piano, quedando a discreción do tribunal darlle algún son en caso de que perda a referencia tonal. Esta proba realizarase a primeira vista.

3. Proba escrita onde se avalíen os coñecementos teóricos.

4. Proba auditiva. Incluirá dúas partes: Unha serie de exercicios auditivos sobre os contidos dos cursos anteriores ao que se accede: recoñecemento de compases, modalidade, identificación de melodías, recoñecemento de intervalos, acordes, tipos de escalas, dictado rítmico, dictado melódico; A segunda parte será a realización dun dictado dun fragmento rítmico-melódico a unha voz, en compás regular e cunha extensión entre 8 e 16 compases, facilitándoo.

se a pulsación, o la de referencia e os grados tonais da tonalidade correspondente (deberase averiguar a tonalidade e compás).

Os contidos de cada unha das probas serán os correspondentes aos contidos de todos os cursos anteriores ao que desexe acceder o alumnado.

As probas teórica e auditiva realizaranse en grupo e as probas de entoación e ritmo serán individuais, tendo o alumno 10 minutos aproximadamente para a preparación dos exercicios de ritmo e entoación (5 minutos por proba). Nestes 10 minutos os alumnos non poderán utilizar ningún instrumento. Permitirase a axuda do diapasón.

Criterios de avaliación e cualificación

- Executar correctamente fórmulas rítmicas que conteñan as dificultades traballadas nos cursos anteriores ao que se pretende acceder, mantendo o pulso constante, con precisión rítmica e con fluidez na lectura de notas nas claves traballadas. Este criterio de avaliación pretende comprobar a capacidade de relacionar os parámetros espazotemporais comúns ao discurso sonoro coa súa representación gráfica.
- Manter o pulso durante períodos de silencio. Este criterio de avaliación ten por obxecto lograr unha correcta interiorización do pulso que lle permita unha adecuada execución individual ou colectiva.
- Interpretar cambios sinxelos de compás e identificalos auditivamente. Inténtase verificar a capacidade de realización práctica e a capacidade de percepción auditiva dos cambios de compás.
- Entoar unha melodía ou canción tonal con acompañamento ou sen el, con as dificultades propias do curso anterior ao que se pretende acceder. Ten por obxecto comprobar a capacidade do alumnado para aplicar as súas técnicas de entoación e xusteza de afinación a un fragmento tonal aplicando indicacións expresivas presentes na partitura. De producirse acompañamento instrumental, este non reproducirá a melodía.
- Realizar unha boa emisión vocal fundamentada na respiración costo-diafragmática. Con este criterio nos aseguramos de que o alumnado adopta hábitos de canto saudables.

- Identificar auditivamente e reproducir por escrito ditados que conteñan as dificultades traballadas nos cursos anteriores ao que se pretende acceder. Con este criterio comprobamos o desenvolvemento do oído musical e da memoria.
- Identificar intervalos melódicos harmónicos maiores, menores e xustos nun rexistro medio, de acordo cos contidos dos cursos anteriores ao que se pretende acceder. . Este criterio permite detectar o dominio do intervalo por parte do alumnado, como elemento indispensable de aplicación a estruturas tonais ou non.
- Identificar auditivamente aspectos musicais como o compás, o modo, acordes, tipos de escala, sempre de acordo ao traballado nos cursos anteriores ao que se pretende acceder.
- Empregar unha boa caligrafía na escritura musical. Este criterio permite comprobar que o alumnado se expresa musicalmente cunha linguaxe gráfica correcta.
- Expresar verbalmente ou por escrito os conceptos teóricos traballados nos cursos anteriores ao que se pretende acceder e demostrar su comprensión aplicándoos a exercicios prácticos. Con este criterio compróbase o grado de comprensión dos contidos teóricos.
- Verificar que se cumpren todos os mínimos esixibles para aprobar o curso anterior ao que pretende acceder o alumno, mínimos reflectidos nesta programación nos apartados dos diferentes cursos.

Criterios de cualificación

Estarán en concordancia cos contidos e obxectivos fixados.

O resultado final expresarase mediante a escala numérica de 1 a 10. Consideraranse positivas as cualificación iguais ou superiores a 5. Para superar a materia, o alumno/a debe cumprir os mínimos esixidos en cada unha das partes.

Para acadar a calificación de 5 deberanse acadar todos os mínimos esixidos en cada área de coñecementos, e unha nota media de cinco ou superior.

A nota final será a media aritmética entre as catro partes e cada unha delas valerá unha porcentaxe.

Unha vez superados os apartados anteriores cunha nota igual ou maior a 4 aplicaráselle a

porcentaxe que se reflicte a continuación:

Lectura rítmica	Entonación	Desenvolvemento auditivo	Teoría
30 %	30 %	20 %	20 %

O resultado final expresarase mediante a escala numérica de 1 a 10. Consideraranse positivas as cualificación iguais ou superiores a 5.

ACCESO A OUTROS CURSOS DE GRAO PROFESIONAL. TIPO DE PROBA DE LINGUAXE MUSICAL

Contidos

A proba constará de catro exercicios nos que se valorará a capacidade de comprensión auditiva, de entonación, de realización rítmica e lectura de notas dos alumnos, así como os seus coñecementos teórico-prácticos. Versará sobre os contidos dos cursos de anteriores ao que se accede, incluíndo tanto os de Linguaxe Musical como os de Educación Auditiva e Vocal da presente programación.

Esta proba divídese en catro partes:

Esta proba divídese en catro partes:

1. Repentización dunha lectura rítmica articulada. Realización dun exercicio en clave de Sol e Fa na 4ª liña, ou outros cambios de clave correspondentes aos contidos do curso, que inclúa cambios de compás con distintos tipos de equivalencia. Esta proba realizarase a primeira vista.

2. Repentización dun exercicio de entonación. Entonación dunha melodía en clave de

Sol e sen texto, con ou sen acompañamento de piano, pero sen dobrar a melodía, que inclúa os contidos dos cursos anteriores aos que se acceda. O alumno entonará o exercicio sen axuda do piano, quedando a discreción do tribunal darlle algún son en caso de que perda a referencia tonal. Esta proba realizarase a primeira vista.

3. Proba onde se avalíen os coñecementos teóricos, propios de todos os cursos anteriores ao que se accede.

4. Proba auditiva. Incluirá dúas partes: Unha serie de exercicios auditivos sobre os contidos dos cursos anteriores ao que se accede: recoñecemento de compases, modalidade, indentificación de melodías, recoñecemento de intervalos, acordes, tipos de escalas, modos, dictado rítmico, dictado melódico, estruturas armónicas A segunda parte será a realización dun dictado dun fragmento rítmico-melódico a unha voz para o acceso a primeiro curso) e de dúas voces para o acceso ao segundo curso e posteriores, facilitándose a pulsación, o la de referencia e os grados tonais da tonalidade correspondente (deberase averiguar a tonalidade e compás). Antes de comezar o ditado, o alumno escoltará o La 440, o esquema armónico I-IV-V- I da tonalidade do ditado e o pulso. escoitarase o exercicio enteiro para deducir o compás e logo por fragmentos. Tocarase 4 veces cada fragmento. Entre fragmento e fragmento, tocaranse os enlaces. Finalmente tocarase o exercicio enteiro de novo.

As probas teórica e auditiva realizaranse en grupo e as probas de entoación e ritmo serán individuais, tendo o alumno 10 minutos aproximadamente para a preparación dos exercicios de ritmo e entoación (5 minutos por proba). Nestes 10 minutos os alumnos non poderán utilizar ningún instrumento. Permitirase a axuda do diapasón.

Criterios de avaliación

- Executar correctamente fórmulas rítmicas que conteñan as dificultades traballadas nos cursos anteriores ao que se pretende acceder, mantendo o pulso constante, con precisión rítmica e con fluidez na lectura de notas nas claves traballadas. Este criterio de avaliación pretende comprobar a capacidade de relacionar os parámetros espazotemporais comúns ao discurso sonoro coa súa representación gráfica.
- Manter o pulso durante períodos de silencio. Este criterio de avaliación ten por obxecto

lograr unha correcta interiorización do pulso que lle permita unha adecuada execución individual ou colectiva.

- Interpretar as equivalencias nos cambios de compás e identificalos auditivamente. Inténtase verificar a capacidade de realización práctica e a capacidade de percepción auditiva dos cambios de compás.

- Interpretar os cambios de acentuación producidas polo debuxo rítmico.

- Entoar unha melodía ou canción tonal con acompañamento ou sen el, con as dificultades propias do curso anterior ao que se pretende acceder. Ten por obxecto comprobar a capacidade do alumnado para aplicar as súas técnicas de entoación e xusteza de afinación a un fragmento tonal aplicando indicacións expresivas presentes na partitura. De producirse acompañamento instrumental, este non reproducirá a melodía.

- Realizar unha boa emisión vocal fundamentada na respiración costo-diafragmática. Con este criterio nos aseguramos de que o alumnado adopta hábitos de canto saudables.

- Identificar auditivamente e reproducir por escrito ditados que conteñan as dificultades traballadas nos cursos anteriores ao que se pretende acceder. Con este criterio comprobamos o desenvolvemento do oído musical e da memoria.

- Identificar intervalos melódicos harmónicos maiores, menores e xustos nun rexistro medio, de acordo cos contidos dos cursos anteriores ao que se pretende acceder. . Este criterio permite detectar o dominio do intervalo por parte do alumnado, como elemento indispensable de aplicación a estruturas tonais ou non.

- Identificar auditivamente aspectos musicais como o compás, o modo, acordes, tipos de escala, sempre de acordo ao traballado nos cursos anteriores ao que se pretende acceder.

- Empregar unha boa caligrafía na escritura musical. Este criterio permite comprobar que o alumnado se expresa musicalmente cunha linguaxe gráfica correcta.

- Expresar verbalmente ou por escrito os conceptos teóricos traballados nos cursos anteriores ao que se pretende acceder e demostrar su comprensión aplicándoos a exercicios prácticos. Con este criterio compróbase o grado de comprensión dos contidos teóricos.

- Verificar que se cumpren todos os mínimos esixibles para aprobar o curso anterior ao que pretende acceder o alumno, mínimos reflectidos nesta programación nos apartados dos

diferentes cursos.

Criterios de cualificación

A cualificación da proba de Linguaxe Musical será de 1 a 10, ponderándose a nota global como se reflicte: A nota final será a media aritmética entre as catro partes e cada unha delas valerá unha porcentaxe. Para poder superar a materia deberanse acadar todos os mínimos esixidos no curso anterior en todas as partes.

Lectura rítmica	Entonación	Desenvolvemento auditivo	Teoría
30 %	30 %	20 %	20 %

As puntuacións definitivas obtidas polo alumnado nas probas de acceso a calquera dos cursos do grao elemental axustaranse á cualificación numérica de 1 a 10, ata un máximo dun decimal. Cumprirá obter, como mínimo, a cualificación de cinco puntos para superar a proba.

A superación da proba de acceso faculta exclusivamente para matricularse no curso académico en que fose convocada.

PROCEDEMENTOS DE AVALIACIÓN DAS PROBAS DE ACCESO

- Executar unha lectura dun fragmento rítmico cunha duración mínima de dezaseis compases, con cambios de compás e de clave, atendendo ás indicacións metronómicas e ás equivalencias indicadas. Avaliarase a precisión rítmica e a fluidez.
- Entoar unha melodía ou canción tonal con ou sen acompañamento, cunha duración mínima de dezaseis compases, que inclúa os intervalos, tipos de escala, alteracións accidentais

e as modulacións traballadas nos cursos anteriores ao que se pretende acceder aplicando indicacións expresivas

- Reproducir por escrito fragmentos musicais escoitados, a unha ou dúas voces con baixos que conteñan tanto as notas básicas dos acordes tonais como notas de paso.
- Recoñecer auditivamente e reproducir por escrito aspectos formais de fragmentos musicais escoitados, cadenciais, intervalos, acordes, modalidade, tipos de escalas, etc., de acordo cos contidos traballados nos cursos anteriores ao que se pretende acceder.
- Aplicar os coñecementos teóricos adquiridos durante todos os cursos anteriores ao que se pretende acceder a unha proba específica teórica-práctica.

CRITERIOS DE AVALIACIÓN DAS PROBAS DE ACCESO AO GRAO PROFESIONAL

- Executar correctamente fórmulas rítmicas que conteñan as dificultades traballadas nos cursos anteriores ao que se pretende acceder, mantendo o pulso constante, con precisión rítmica e con fluidez na lectura de notas nas claves traballadas. Este criterio de avaliación pretende comprobar a capacidade de relacionar os parámetros espazotemporais comúns ao discurso sonoro coa súa representación gráfica.
- Manter o pulso durante períodos de silencio. Este criterio de avaliación ten por obxecto lograr unha correcta interiorización do pulso que lle permita unha adecuada execución individual ou colectiva.
- Interpretar as equivalencias nos cambios de compás e identificalos auditivamente. Inténtase verificar a capacidade de realización práctica e a capacidade de percepción auditiva dos cambios de compás.
- Interpretar os cambios de acentuación producidas polo debuxo rítmico.
- Entoar unha melodía ou canción tonal con acompañamento ou sen el, con as dificultades propias do curso anterior ao que se pretende acceder. Ten por obxecto comprobar a capacidade do alumnado para aplicar as súas técnicas de entoación e xusteza de afinación a un fragmento tonal aplicando indicacións expresivas presentes na partitura. De producirse acom-

pañamento instrumental, este non reproducirá a melodía.

- Realizar unha boa emisión vocal fundamentada na respiración costo-diafragmática. Con este criterio nos aseguramos de que o alumnado adopta hábitos de canto saudables.

- Identificar auditivamente e reproducir por escrito ditados que conteñan as dificultades traballadas nos cursos anteriores ao que se pretende acceder. Con este criterio comprobamos o desenvolvemento do oído musical e da memoria.

- Identificar intervalos melódicos harmónicos maiores, menores e xustos nun rexistro medio, de acordo cos contidos dos cursos anteriores ao que se pretende acceder. . Este criterio permite detectar o dominio do intervalo por parte do alumnado, como elemento indispensable de aplicación a estruturas tonais ou non.

- Identificar auditivamente aspectos musicais como o compás, o modo, acordes, tipos de escala, sempre de acordo ao traballado nos cursos anteriores ao que se pretende acceder.

- Empregar unha boa caligrafía na escritura musical. Este criterio permite comprobar que o alumnado se expresa musicalmente cunha linguaxe gráfica correcta.

- Expresar verbalmente ou por escrito os conceptos teóricos traballados nos cursos anteriores ao que se pretende acceder e demostrar su comprensión aplicándoos a exercicios prácticos. Con este criterio compróbase o grado de comprensión dos contidos teóricos.

- Verificar que se cumpren todos os mínimos esixibles para aprobar o curso anterior ao que pretende acceder o alumno, mínimos reflectidos nesta programación nos apartados dos diferentes cursos.