



Dirección Xeral de Educación, Formación Profesional e Innovación Educativa
REDE DE CONSERVATORIOS DE MÚSICA E DANZA DE GALICIA

Modelo MD75PRO01

Programación da materia de EDUCACIÓN AUDITIVA E VOCAL



Modelo. Programación. MD75PRO01. 04/12/2015. Ver. 02

PROFESORADO: M^a del Pilar Diós Dominguez

Angeles Rubio Lera

Belén Rouco López

Estefanía Vicente Rodríguez

Encarnación Sarmiento Vallverdú

curso 2017/2018



Índice

1. Introducción.....	3
2. Metodoloxía.....	6
1. TEMPORALIZACIÓN.....	6
3. Atención á diversidade.....	7
4. Temas transversais.....	10
5. Actividades culturais e de promoción das ensinanzas.....	12
6. Secuenciación do curso.....	13
6.1.1 Obxectivos para o 1º Curso de Grao Elemental.....	13
6.1.2 Contidos.....	14
6.1.3 Avaliación.....	20
Criterios de avaliación.....	21
Mínimos esixibles.....	22
Procedementos e ferramentas de avaliación.....	24
Criterios de cualificación.....	26
Criterios para a concesión de ampliación de matrícula.....	27
6.1.4 Medidas de recuperación.....	27
Procedementos de recuperación ordinarios.....	28
Probas extraordinarias de setembro.....	29
6.1.5 Recursos didácticos.....	29
6.2.1 Obxectivos para o 2º Curso de Grao Elemental.....	32
6.2.2 Contidos.....	34
6.2.3 Avaliación.....	42
Criterios de avaliación.....	42
Mínimos esixibles.....	43
Procedementos e ferramentas de avaliación.....	44
Criterios de cualificación.....	47
Criterios para a concesión de ampliación de matrícula.....	47
6.2.4 Medidas de recuperación.....	48
Procedementos de recuperación ordinarios.....	48
6.2.5 Recursos didácticos.....	49
6.3.1 Obxectivos para o 3º Curso de Grao Elemental.....	52
6.3.2 Contidos.....	53
6.3.3 Avaliación.....	60
Criterios de avaliación.....	60
Mínimos esixibles.....	61



Procedementos e ferramentas de avaliación.....	62
Criterios de cualificación.....	65
6.3.4 Medidas de recuperación.....	66
Procedementos de recuperación ordinarios.....	66
Probas extraordinarias de setembro.....	67
6.3.5 Recursos didácticos.....	67
6.4.1 Obxectivos para o 4º Curso de Grao Elemental.....	70
6.4.2 Contidos.....	71
6.4.3 Avaliación.....	77
Criterios de avaliación.....	77
Mínimos esixibles.....	79
Procedementos e ferramentas de avaliación.....	80
Criterios de cualificación.....	82
Criterios para a concesión de ampliación de matrícula.....	83
6.4.4 Medidas de recuperación.....	83
Procedementos de recuperación ordinarios.....	83
Probas extraordinarias de setembro.....	85
6.4.5 Recursos didácticos.....	85
7. Procedementos de avaliación e seguimento da programación didáctica.....	88
8. Procedementos para realizar a avaliación interna do departamento.....	88
9. ANEXOS.....	89

1. Introducción

- Marco Legal

Para a elaboración desta programación didáctica tivéronse en conta os seguintes documentos legais, clasificados atendendo á súa data de publicación, de menor a maior antigüidade:

- ORDE do 29 de setembro de 2015 pola que se convocan os premios extraordinarios nas ensinanzas artísticas profesionais nas modalidades de música, danza e de artes plásticas e deseño na Comunidade Autónoma de Galicia, correspondentes ao curso 2014/15. DOG do 6 de outubro de 2015.



- DECRETO 229/2011, do 7 de decembro, polo que se regula a atención á diversidade do alumnado dos centros docentes da Comunidade Autónoma de Galicia nos que se imparten as ensinanzas establecidas na Lei orgánica 2/2006, do 3 de maio, de educación. DOG 21 de decembro de 2011.
- CIRCULAR 15/2011 da Dirección Xeral de Educación, Formación Profesional e Innovación Educativa pola que se ditan instrucións para determinados aspectos do funcionamento dos conservatorios elementais e profesionais de música e danza.
- ORDE do 4 de agosto de 2011 pola que se desenvolve o Decreto 223/2010, do 30 de decembro, polo que se establece o Regulamento Orgánico dos conservatorios elementais e profesionais de música e de danza da Comunidade Autónoma de Galicia. DOG do 18 de agosto de 2011.
- DECRETO 223/2010, do 30 de decembro, polo que se establece o Regulamento orgánico dos conservatorios elementais e profesionais de música e de danza da Comunidade Autónoma de Galicia. DOG do 19 de xaneiro de 2011.
- ORDE do 28 de xullo de 2008, pola que se regulan as probas de acceso ás ensinanzas profesionais de música dispostas no Decreto 203/2007, do 27 de setembro, polo que se establece o currículo das ensinanzas profesionais de réxime especial de música. DOG do 18 de agosto de 2008.
- ORDE do 8 de febreiro de 2008, pola que se regula a avaliación e cualificación do alumnado que cursa as ensinanzas profesionais de música que se establecen na Lei orgánica 2/2006, do 3 de maio, de educación. DOG do 26 de febreiro de 2008.
- DECRETO 203/2007, do 27 de setembro, polo que se establece o currículo das ensinanzas profesionais de réxime especial de música. DOG do 31 de outubro de 2007.
- CIRCULAR 9/2007 da Dirección Xeral de Formación Profesional e Ensinanzas Especiais, pola que se ditan instrucións sobre o desenvolvemento das



ensinanzas elementais e profesionais de música establecidas na Lei Orgánica 2/2006, de 3 de maio, de Educación.

- Características do centro

A cidade de Santiago de Compostela, na que se sitúa este conservatorio conta na actualidade no seu ámbito musical con unha Orquestra Sinfónica profesional, a Real Filarmonía de Galicia, con un nivel moi alto e unha programación estable coa súa sé no Auditorio de Galicia, unha sala de concertos que atrae actuacións de gran calidade ao longo do ano e que fai que a cidade conte con unha programación musical estable. Conta tamén con unha Banda de Música Profesional, A Banda de Música Municipal de Santiago de Compostela, e outras agrupacións non profesionais como o Orfeón Terra Nosa, a Orquestra da USC, etc.

O Conservatorio Profesional de Música de Santiago de Compostela atópase situado ao norte da cidade e foi construído no ano 2004. É polo tanto un edificio de nova creación, arquitectonicamente moi vistoso, e con moita luz pero moi reducido para a demanda existente neste momento. Depende organicamente da Consellería de Cultura, Educación e Ordenación Universitaria da Xunta de Galicia e nel impártense as materias de grao elemental e profesional que están reguladas nos Decretos 198/2007 e 203/2007 polos que se establece a ordenación dos respectivos graos das ensinanzas de réxime especial de música.

- Características do alumnado

O conservatorio conta cunha media de 500 alumnos/as. Nel conviven alumnos de características socioculturais e socioeconómicas moi distintas, temos por un lado o alumnado maioritariamente da cidade e do contorno mais próximo con un nivel sociocultural e económico moi variado que buscan no conservatorio unha formación musical complementaria aos seus estudos xerais. Por outro lado temos alumnado dun contorno mais afastado, procedente de escolas de música de lugares como Arca, Valga, Silleda, Vedra, Teo, Rianxo, etc., con unhas inqedanzas distintas e moitas



veces con un interese por completar os estudos profesionais e seguir cos estudos superiores de música, e nalgúns casos con un esforzo moito maior en canto a desprazamento. Aínda existe unha variable mais, Santiago de Compostela conta con un campus universitario que atrae alumnado procedente de outros conservatorios de Galicia que queren compatibilizar os seus estudos universitarios coa finalización dos estudos profesionais de música no Centro.

Todo isto da lugar a unha grande heteroxeneidade no alumnado en canto a dedicación, constancia no estudo, grao de implicación, etc., aspectos a ter en conta na organización do centro e na elaboración das programacións didácticas.

2. Metodoloxía

A metodoloxía a empregar terá en conta, como factor principal, a participación activa do alumnado, e propiciará a actitude de descubrimento e investigación, indo sempre do simple ó complexo. A acción educativa debe contribuír a promover a autonomía dos alumnos na maior medida posible. Ademais, comezase sempre con actividades de introdución – motivación de tipo recordatorio, logo actividades de desenvolvemento e logo de repaso e consolidación do que se aprendeu na unidade.

A motivación do alumnado é algo fundamental e intrínseco a calquera ensinanza porque é o alumno quen, a través dun compromiso coa tarefa de aprender, constrúe a súa aprendizaxe, especialmente na ensinanza musical, xa que se require unha disciplina de estudio desde o seu inicio e un esforzo ao simultanear dúas ensinanzas oficiais. O profesor debe concienciar ao alumno da súa propia aprendizaxe, dos progresos que vaia adquirindo en base ao seu traballo e animar a traballar os aspectos necesarios que o leven a facelo aínda mellor.

1. TEMPORALIZACIÓN



O grao elemental estará dividido en catro cursos. Aínda que as materias de Linguaxe Musical e Educación Auditiva e Vocal son dúas materias independentes non debemos esquecer que ambas forman parte indisoluble da formación teórico-práctica dos alumnos dende os seus inicios e polo tanto será fundamental que o alumnado traballe de forma coordinada as dúas materias.

Impártese unha clase semanal de 60 minutos de duración cada una.

Durante o curso cada grupo contará con unhas 25 ou 26 sesións lectivas, sen contabilizar as sesións reservadas para os exames.

3. Atención á diversidade

O profesorado deberá atopar un equilibrio entre a diversidade do alumnado e a necesidade de desenvolvemento do currículo. Deberase ofrecer ao alumnado a axuda pedagóxica individualizada que precise. A dificultade desta tarefa é especialmente notable nas materias do departamento de Linguaxe Musical, ao seren clases colectivas, pero esta é unha forma de compensar desigualdades, do contrario poderíase contribuír a aumentalas.

Neste sentido a Administración Educativa delega nos docentes, que son quen coñecen as peculiaridades dos seus alumnos, a responsabilidade de concretar intervencións encamiñadas a atender problemas específicos dos distintos alumnos e alumnas.

Para levar a cabo estas intervencións farase primeiro unha avaliación inicial que permita identificar os trazos de diversidade en función de:

- o seu diferente nivel de instrución xeral
- as dificultades concretas no ámbito da materia
- a súa diferente actitude e interese (motivación)



- o grao de adaptación según as súas condicións físicas e psíquicas,

En liñas xerais levaranse a cabo recursos e estratexias variadas como:

- actividades de reforzo e ampliación materiais didácticos diversos para os mesmos contidos
- distintas formas de agrupamento do alumnado
- posibilidade de acudir aun grupo de reforzo, sempre que o profesor o determine oportuno, e se o profesor dispón de horario de reforzo.

1. ALUMNADO ESTRANXEIRO

Os dous problemas máis destacados do tratamento do alumnado estranxeiro veñen dados pola comprensión do idioma e polas tradicións propias da súa cultura. En ocasións, o rexeitamento deste tipo de alumnado a certas actividades ven dado polas costumes da súa cultura (ou pola diferenza cos plan de estudos, nalgunhas zonas extremadamente ligados á práctica instrumental, case exclusivamente). O principio de integración para por coidar as actividades expostas, intentando aproveitar os coñecementos sobre determinados aspectos do currículo (por exemplo, os referidos a determinados elementos do ritmo, escalas ou sonoridades concretas, compositores do seu país)

No que se refire á comprensión do idioma, e dado o carácter procedimental das nosas ensinanzas, non supón un gran obstáculo. En todos os casos coidarase que o alumnado inmigrante participe cos seus compañeiros e compañeiras nas actividades propostas, de xeito que a súa integración se vexa favorecida.

2. SUPERDOTACIÓN INTELECTUAL



Defínese como individuo superdotado a aquel que posúe aptitudes excepcionais e, polo tanto, é capaz dun rendemento superior á media. No Real Decreto 943/2003, polo que se regulan as condicións para flexibilizar a duración dos diversos niveis e etapas do sistema educativo para o alumnado superdotado intelctualmente, trata no seu artigo 9 sobre os criterios xerais para flexibilizar a duración dos diversos graos, ciclos e niveis para o alumnado superdotado intelctualmente, nas ensinanzas de réxime especial. Dita flexibilización consistirá na súa incorporación a un curso superior ao que lle corresponda por idade, sempre que a redución destes períodos non supere a metade do tempo establecido con carácter xeral. Non obstante, e ante casos excepcionais, as Administracións educativas poderán adoptar medidas de flexibilización sen tal limitación; naturalmente, esta flexibilización incorporará medidas e programas de atención específica cara este alumnado.

Xunto ás necesidades educativas dos alumnos superdotados compre engadir as de aqueles individuos do grupo especialmente talentosos, no sentido de aceleración descrito no Real Decreto 943/2003, ou ben elaborando actividades de ampliación (é dicir, de maior dificultade que as previstas para o curso), de xeito que poida render segundo as súas propias capacidades.

3. PROCEDEMENTOS DE ACCESO AO CURRÍCULO PARA O ALUMNADO CON NECESIDADES EDUCATIVAS ESPECIAIS

A atención á diversidade chega ao seu máximo expoñente ao tratar ao alumnado con necesidades educativas especiais. Este tipo de discentes son persoas que presentan algún tipo de discapacidade, polo que poden precisar unha adaptación ao recursos materiais (tales como o xeito de dispor o aula), ou unha adecuación dos elementos do currículo (adaptación da secuencia de contidos e dos criterios de avaliación).

No caso de alumnos ou alumnas con limitacións físicas ou psíquicas significativas como lesións importantes, visión escasa ou nula, problemas auditivos, respiratorios ou



de larinxe, de coordinación motriz, síndrome de Down, certas hiperactividades que dificultan seriamente a concentración, entre outras, inda que fosen leves, condicionarían significativamente o desenvolvemento das súas capacidades musicais, polo que o profesorado podería necesitar asesoramento e apoio de personal especializado. En todo caso as intervencións nestes casos ten que estar coordinada por todo o profesorado involucrado.

Os alumnos /as con necesidades educativas especiais deberían ter opción a *clases de reforzo educativo* no propio centro.

Nas actividades colectivas a dificultade xurdirá ante a necesidade de manter un fío condutor, de xeito que o rendemento desigual non traia como resultado disfuncións no grupo.

4. Temas transversais

4.1 Educación en valores

A especialidade de Linguaxe Musical e a materia de Educación Auditiva e Vocal radican basicamente no seu carácter maioritariamente procedimental, ao que amplía e ao mesmo tempo esixe unha forte actividade do profesor , da interacción profesor-alumno, e do alumno- alumno.

É por iso que os temas transversais están inscritos en cada unha das actividades da aula, e reciben un tratamento específico en relación con cada aspecto da ensinanza musical. Polo tanto, este sería o tratamento das materias transversais na área que nos ocupa:

1.-Educación ambiental: este tema é relativo ó coñecemento e coidado do entorno, tratando de potenciar as relacións humanas en relación coas persoas e ambiente que



as rodea. Incidimos no estudio da contaminación acústica e o nivel de ruídos. A concienciación podémola facer a través de debates, gravacións de sons urbanos ou incluso da propia clase en caso de que o nivel de ruídos exceda do recomendable.

2.-Educación para a saúde: entendido como toma de conciencia e coidado corporal. Este tema trátase coa educación psicomotriz traballada co ritmo e a danza , e tamén no coidado do aparato respiratorio e fonador a través do canto, poñendo especial atención na educación da voz o no control da respiración.

3.-Educación para a igualdade entre os sexos: a participación nas actividades da aula favorece a integración e a igualdade fomentando o debido respecto de todos por todos, a través das manifestacións creativas dos alumnos e dun adecuado reparto de tarefas e responsabilidades. Insistimos nunha linguaxe axeitada sen tópicos sexistas, e un control das actitudes, eliminando as discriminacións que pode haber por razóns de sexo.

4.-Educación para o consumo.

Pretendemos, desde a área de música, desenvolver a actitude crítica ante os estímulos que reciben, en concreto, as distintas producións musicais de música moderna ás que están acostumados, buscando sempre a adquisición dun criterio propio, e un maior discernimento ante tódalas ofertas musicais que reciban a cotío.

5.-Educación para a paz.

A educación musical favorece o desenvolvemento e tería que favorecer tamén as relacións humanas. Os contidos relativos ás musicas do mundo tentan achegarnos a pobos e culturas distintos, favorecendo as relacións entre diversas culturas, e as músicas tradicionais tentan achegarnos ás nosas propias raíces.

6.-Educación moral e cívica.

A educación trata da formación de persoas, ademais da adquisición de coñecementos e da formación de persoas completas eticamente. Por iso, entre as actitudes que perseguimos están orde, o silencio, a solidariedade, a sensibilidade, o respecto...hábitos que favorecen non só a aprendizaxe da materia en cuestión, e tamén a tolerancia a convivencia e o equilibrio persoal.



4.2 Tratamento das tecnoloxías da información e da comunicación (TIC 's)

No departamento de LM hai un crecente interese en coñecer, crear e experimentar as diversas posibilidades das TIC que se cheguen a empregar na nosa labor diaria.

Dispoñemos de dúas aulas con PDI, e outra das aulas dispón dun proxector móvil, ata agora empregadas como apoio audiovisual as explicacións, recomendación de materiais didácticos e webs relacionadas cos temas que se tratan, explicación de como se realizan determinados exercicios interactivos, aprendizaxe sobre a utilización de editores de partituras, etc.

O emprego das TIC responde á necesidade de recursos que se precisan tanto na materia de LM ou EAV para que o alumno traballe só na casa, sobre todo no aspecto auditivo, sen un profesor que realice un acompañe nas entoacións. Os materiais didácticos interactivos (en cd ou on line) individualizan o traballo dos alumnos. Ademais, pódense adaptar aos seus coñecementos previos e ao seu ritmo de traballo. Resultan moi útiles como actividades complementarias e de recuperación na que os estudantes poden controlar o seu traballo e facilitar a autoavaliación. É frecuente a recomendación de determinadas páxinas, ou programas de traballo auditivo na rede, e proximamente porase en funcionamento un aula virtual onde cada profesor poida colgar as súas actividades.

A biblioteca do centro dispón de varios equipos informáticos con conexión a Internet a disposición dos alumnos, xa que non todo o alumnado dispón de acceso a Internet na casa.

5. Actividades culturais e de promoción das ensinanzas



Estas actividades estarán organizadas ou coordinadas polo centro, ou colaborando con outras entidades alleas, e estarán relacionadas con aspectos propios das ensinanzas de música: Cursos especializados, asistencia a concertos ou ensaios de agrupacións de música, concertos fóra do centro, etc.. Os alumnos e alumnas e os seus responsables legais estarán informados con anterioridade de tódolos datos pertinentes. Nestas actividades, organizadas para incentivar aos alumnos e alumnas e mellorar a súa educación, se resaltarán, ademais valores de respecto e convivencia, entre outros.

Durante o curso 2016-2017, o alumnado ten a posibilidade de asistir a Coro infantil, que ven participando en diversas audicións e cursos así como un encontro coral anual xunto cos conservatorios profesionais de Ferrol e Lugo, con previsións de ampliálo a outros centros.

Ademais, fomentárase a asistencia aos concertos didácticos e audicións programados habitualmente no centro fóra do seu horario lectivo.

6. Secuenciación do curso

6.1 Curso:1º Curso de Grao Elemental

6.1.1 Obxectivos para o 1º Curso de Grao Elemental

- Conseguir a correcta emisión e articulación do son.
- Desenvolver unha técnica correcta na entoación e emisión vocal a través da relaxación, respiración, vocalización.



- Desenvolver o traballo vocal en grupo e coñecer os elementos básicos da interpretación, tendo en conta as normas e as regras que rexen a actividade musical de conxunto.
- Adquirir unha correcta emisión da voz para a reprodución melódica, tomando o canto como actividade fundamental.
- Valorar, na entoación, a correcta afinación dos sons naturais como necesidade imprescindible para a práctica instrumental.
- Adquirir as bases para o desenvolvemento auditivo (tímbrico, rítmico, melódico, formal, etc.).
- Potenciar a memoria como base para a formación do oído interno.
- Cantar de memoria melodías e cancións como medio de desenvolver o oído e conseguir unha mellor comprensión dos elementos musicais presentes na melodía.
- Manter o pulso durante a lectura e entoación
- Saber entoar as escalas de Do Maior e La menor e un pequeno repertorio de leccións e cancións
- Recoñecer auditivamente, e escribir cando sexa posible, parámetros melódicos, rítmicos, formas, tímbricos, etc. nos niveis que se citan nos contidos do curso.
- Representar graficamente fragmentos musicais escoitados (ditado rítmico e melódico)

6.1.2 Contidos

Os contidos de Educación Auditiva e Vocal estarán en consonancia con os do correspondente curso de Linguaxe Musical, e particularmente:

1o. Trimestre

- EDUCACIÓN AUDITIVA



- Percepción do son e do silencio.
- Percepción de sons longos e curtos, fortes e débiles. Altura relativa do son.
- Percepción das cualidades do son. Diferentes timbres instrumentais.
- O acento.
- Compases 2/4 e 3/4.
- escoita e recoñecemento de brancas, negras, corcheas, semicorcheas e silencios.



- Recoñecemento auditivo de Do, Mi, Sol, Do' e do arpecho de Do Maior.
- escoita e percepción dos intervalos.
- Identificación e coñecemento de fórmulas rítmicas básicas orixinadas polo pulso binario.
- escoita e recoñecemento de fragmentos melódicos cos contidos do trimestre.
- Identificación de erros ou diferenzas.
- Percepción da frase musical: pregunta-resposta.
- Recoñecemento auditivo das melodías traballadas na clase, expresado oralmente ou por escrito.

EDUCACIÓN VOCAL

- Exercicios de respiración, relaxación e vocalización na voz falada e na voz cantada.
- Exercicios de afinación e empaste.



- Práctica, identificación e sensibilización vocal de movementos melódicos ascendentes, descendentes e sucesións de sons iguais.
- Sensibilización e práctica vocal dos movementos melódicos entre os sons Do, Mi, Sol, Do´
- Interpretación vocal de obras adecuadas ó nivel con ou sen texto, con ou sen acompañamento.
- Entoación consciente de melodías ou fragmentos cos elementos traballados.
- Interpretación de cancións cos sons: Do, Mi, Sol, Do´, o arpexio de Do Maior.
- Interpretación de cancións infantís e populares a unha voz e con ostinatos.
- Interpretación de cancións con movemento e percusión corporal.
- Interpretación de cancións de autor a unha voz.
- Reprodución memorizada vocal de fragmentos melódicos ou cancións.
- Lectura entoada a primeira vista.

2o Trimestre

Os contidos anteriores e:

EDUCACIÓN AUDITIVA

- Compases 2/4, $\frac{3}{4}$, 4/4.
- Ditados cos sons s Do, Re, Mi, Sol, La, Do
- Percepción auditiva das seguintes fórmulas rítmicas:



- Identificación e coñecemento de feitos rítmicos característicos: síncopa, anacrusa e notas a contratempo.
- Discriminación dos semitóns.
- Utilización das alteracións.
- Percepción dos intervalos conxuntos e disxuntos.
- escoita dos intervalos.
- Percepción de ditados en Do Maior con saltos entre tónica e dominante e notas do acorde.
- escoita de melodías en modo Maior e menor.
- Identificación do modo maior o menor.
- Identificación auditiva de compases (2/4, 3/4, 4/4 o 6/8).
- Percepción dos acordes de tónica e dominante.
- escoita e recoñecemento auditivo de timbres instrumentais.
- Identificación dos matices de intensidade do son: *Forte*, *Mezzoforte* e *Piano*.
- Identificación dos matices agónicos: *Accelerando* e *Ritardando*.
- Identificación dos termos de tempo: *Lento*, *Andante*, e *Allegro*.
- escoita de fragmentos melódicos, con representación gráfica dada ou non, aplicando o oído interno e asociando a melodía coa escritura, para diferenciar timbres, estruturas formais sinxelas e elementos expresivos fundamentais (*Forte - Piano*, *Lento - Andante- Allegro*, *Crescendo – Diminuendo*).
- Recoñecemento auditivo das melodías traballadas na clase, expresado oralmente ou por escrito.



-
- EDUCACIÓN VOCAL
- Exercicios de respiración, relaxación e vocalización na voz falada e na voz cantada.
- Exercicios de afinación e empaste, articulación e fraseo.
- Sensibilización e práctica vocal dos semitóns, mi-fa, si-do.
- Interpretación de cancións infantís e populares a unha voz e con ostinatos, en Do Maior e la menor.
- Exercicios sobre as escalas de Do Maior e la menor, a unha voz.
- Entoación consciente de melodías ou fragmentos cos elementos traballados.
- Entoación de cancións axeitadas ós elementos tonais traballados.
- Entoación consciente de melodías ou fragmentos baseados nas harmonías de I, IV e V.
- Reprodución memorizada vocal de fragmentos melódicos ou cancións
- Interpretación de cancións de autor a unha voz, que posibiliten un achegamento dos nenos á historia da música.
- Interpretación de cancións con percusión corporal.
- Cánones a voces iguais.
- Exercicios de improvisación vocal con proposta previa.
- Interpretación dos matices de intensidade do son: *Forte*, *Mezzoforte* e *Piano*.
- Interpretación dos matices agónicos: *Accelerando* e *Ritardando*.
- Interpretación dos termos de tempo: *Lento*, *Andante*, e *Allegro*.
- Interpretación dos signos de articulación.



6.1.3 Avaliación

Criterios de avaliación

- Imitar correctamente estruturas rítmicas e melódicas breves coa voz e a percusión.
- Identificar o pulso e o acento en fragmentos musicais.
- Identificar os erros e as diferenzas existentes entre un fragmento escrito e o escoitado.
- Recoñecer auditivamente o pulso, acento e o ritmo dunha obra ou fragmento.
- Identificar auditivamente cambios sinxelos de compás mediante a percusión do acento. Equivalencia pulso=pulso, exemplo 2/4-3/4-4/4, 2/4-6/8.
- Reproducir por escrito fragmentos rítmicos ou melódicos escoitados.
- Recoñecer e reproducir por escrito fragmentos melódico-rítmicos escoitados.
- Identificar o compás e o modo de melodías escoitadas.
- Entoar usando correctamente a voz.
- Utilizar a respiración adecuada.
- Entoar correctamente as escalas e arpegios de do maior e la menor.
- Entoar a primeira vista unha melodía dada con soltura e corrección na afinación.
- Interpretar melodías sinxelas en do maior e la menor, con corrección na entoación e no ritmo, e atendendo aos signos de tempo, dinámica e carácter.



- Interpretar pezas en grupo mediante o canto atendendo ás outras voces e adaptándose ao conxunto.
- Entoar unha melodía ou canción tonal con ou sen acompañamento, nas tonalidades de Do M e Lam, de aproximadamente oito compases, aplicando indicacións expresivas. Avaliarase a corrección na emisión e na afinación, o respecto ós termos de expresión e a aplicación do ritmo e a lectura.
- Entoar de memoria cancións sinxelas en do maior e la menor, co nome das notas.
- Entoar, integrándose no grupo, unha das voces dun canon ou fragmento musical.
- Aplicar correctamente ás cancións o aprendido sobre a respiración e a emisión do son.
- Reproducir cancións memorizadas. Este criterio permite avaliar o grado de desenvolvemento da memoria musical.
- Identificar auditivamente movementos melódicos ascendentes, descendentes e sons iguais, así como os contidos rítmicos traballados durante o curso.
- Reproducir por escrito fragmentos musicais escoitados:
 - a)Atendendo a parámetros exclusivamente rítmicos
 - b)Atendendo a parámetros exclusivamente melódicos
 - c)Atendendo a ambos parámetros en fragmentos máis sinxelos.
- Respetar as normas de organización e indicacións do profesor, atendendo a asistencia e puntualidade
- Mostrar unha actitude correcta na clase con respecto ao profesor, aos compañeiros e ao material de aula e as instalacións do centro.
- Demostrar interese pola música en xeral.



Mínimos esixibles

- Desenvolvemento da memoria musical a través de pequenos fragmentos.
- Percepción melódica do acorde maior.
- Ditados en Do Maior con saltos entre tónica e dominante e intervalos de 2a.
- Identificación auditiva de compases (2/4, 3/4, 4/4 o 6/8).
- Percepción dos acordes de tónica e dominante.
- Identificar auditivamente e reproducir por escrito as seguintes fórmulas rítmicas:
 - Fórmulas rítmicas binarias:



- Interpretación de cancións infantís e populares a unha voz e con ostinatos, en Do Maior.
- Entoar a escala diatónica de Do M e arpexo de tónica.
- Entoar a primeira vista melodías en Do M. Avaliarase a corrección na emisión e na afinación, o respecto ós termos de expresión e a aplicación do ritmo e a lectura.
- Realizar na entoación o sentido ascendente ou descendente ou sucesión de sons iguais na liña melódica.
- Memorizar pequenos fragmentos
- Interpretar dentro do grupo cánones a dúas voces iguais atendendo á súa entrada e escoltando ao resto dos compañeiros.



- Identificar no ditado melódico a diferenciación do sentido ascendente ou descendente ou sucesión de sons iguais na liña melódica.
 - Presentar o caderno de exercicios realizados correctamente.
 - Respetar as normas de organización e indicacións do profesor. Mostrar unha actitude correcta na clase con respecto ao profesor, aos compañeiros e ao material de aula e as instalacións do centro.
 - Demostrar interese pola música en xeral.
-
- Para aprobar a materia deberase alcanzar un mínimo dun 40% en cada área de coñecementos, e unha nota media de cinco ou superior, como queda reflectido no apartado dos criterios de cualificación.
 - Sempre que a calificación final sexa positiva, terase en conta a actitude do alumno durante o desenvolvemento das clases.

Procedementos e ferramentas de avaliación

A avaliación levarase a cabo tendo en conta os obxectivos e os criterios de avaliación establecidos no currículo.

A avaliación da aprendizaxe será continua e procesual, facendo unha avaliación inicial ós contidos a traballar inmediatamente, controlando o proceso de ensino – aprendizaxe a diario e valorando os resultados obtidos con periodicidade para corrixir o que sexa preciso.

Temporalización da avaliación:

A avaliación da aprendizaxe do alumnado comprenderá tres modalidades segundo o momento do curso en que teñan lugar: inicial, procesual e final.



Avaliación inicial. Ao inicio do curso ou de cada fase do aprendizaxe, co fin de determinar o coñecemento previo do alumnado, das súas capacidades e aptitudes, así como do nivel medio de cada grupo concreto.

Avaliación procesual. Ao longo do curso, continuamente durante o proceso educativo. Realizaranse observacións directas e sistemáticas que servirán para avaliar os contidos actitudinais, así como exercicios e actividades que permitan comprobar que o alumnado afianza os contidos e logra os obxectivos previstos. Polo tanto, de producírense frecuentes faltas de asistencia non é posible esta avaliación procesual, de xeito que alumno perderá o dereito á avaliación continua.

Avaliación final. Determinarase se o alumnado acadou os obxectivos propostos na programación, valorando non só as probas obxectivas senón tamén o esforzo persoal, a actitude e a participación do alumnado en clase.

1. A avaliación basearase na observación sistemática e diaria durante as sesións de clase, rexistrando datos precisos do traballo de cada alumno no caderno do profesor: seguimento da asistencia a clase, participación nas diferentes actividades, forma de traballar (tanto individual como en grupo), actitude dos fronte as actividades propostas, destrezas adquiridas a partir das previas, capacidade de atención e resposta, habilidades interpretativas e nivel de lectura alcanzado, tanto rítmica como melódicamente.

2. Tamén se revisarán os traballos realizados, mediante a recollida dos cadernos do alumno, a partir de fichas de traballo e interpretación de obras. Todo o material (cadernos, fichas ou tarefas encargadas) será avaliable.

3. Esta práctica non impide a realización de probas concretas, como un procedemento máis de avaliación, exames parciais ou probas obxectivas, que proporcionen datos para completar as observacións.

Estas probas poderán constar de dúas partes:

- Proba auditiva escrita similar aos exercicios traballados en clase. (ditado melódico, rítmico, tímbrico, recoñecemento de erros nunha melodía escoitada...)



- Proba de entonación de pezas do repertorio traballado en clase, algunhas das cales se interpretarán de memoria, e/ou pezas a primeira vista.

No caso de que o profesorado precise dalgunha destas probas puntuais para completar as avaliacións diarias, realizaranse na semana de exames indicada pola xefatura de estudos. A asistencia a estas probas ten carácter obrigatorio. O alumnado será informado da data de exame cunha anterioridade mínima de 15 días, e no caso de non poder asistir nas datas indicadas, deberá xustificar debidamente a falta, pasando a realizar esta proba no horario de titoría asignado polo profesor.

A avaliación final farase tendo en conta a consecución dos obxectivos para cada curso, comprobando que os alumnos estean en disposición de acometer o curso seguinte.

Aqueles alumnos que non acaden os obxectivos na avaliación final de xuño terán que amosar o seu grao de consecución na convocatoria de setembro.

Por outra banda hai que destacar as tres sesións de avaliación informativa que puntualmente, por medio da cualificación e no seu caso os informes pertinentes informan ao alumnado, aos pais e nais e ao resto de profesores implicados (especialmente ao titor /a) da evolución do proceso de aprendizaxe. Estas sesións desenvólvense ao remate de cada trimestre, antes de cada período vacacional.

INSTRUMENTOS DE AVALIACIÓN

- Observación da actitude e evolución do alumno.
- Análise dos seus traballos de clase e tarefas a realizar.
- Observación da participación e comportamento nas diferentes actividades.
- As probas específicas que se consideren necesarias.



Criterios de cualificación

Estarán en concordancia cos contidos e obxectivos fixados na programación do curso correspondente (véxanse o apartado Mínimos esixibles para unha avaliación positiva nas programacións de curso.)

Para superar o curso o alumno deberá estar en disposición de acometer o curso seguinte.

En todo caso, para aprobar a materia deberase alcanzar un mínimo dun 40% en cada área de coñecementos, e unha nota media de cinco ou superior.

A nota final será una cualificación numérica do 1 a 10, sen decimais, e calcularase a partir da nota media dos distintos traballos e exames realizados ao longo do curso. A parte vocal contará un 50% e a parte auditiva outro 50 %. Para realizar a nota media destas dúas partes, o/a alumno/a deberá ter cualificacións superiores a 4 en cada unha das partes. Para superar a materia, os alumnos terán que obter unha nota final igual ou superior a 5.

Os alumnos que non superaran a materia na convocatoria de xuño poderán presentarse ao exame de setembro.

Criterios para a concesión de ampliación de matrícula

As ampliacións de matrícula serán propostas como norma xeral por iniciativa do titor, unha vez consultado todo o profesorado que teña docencia co alumno/a, e estará reservada, por unha parte, para aqueles casos en que se considere que a permanencia no curso e que está matriculado/a pode representar un conflito no desenvolvemento da aprendizaxe e por outra, terá que preverse que a ampliación non suporá un problema no desenvolvemento normal do curso ao que accede.

Para a súa tramitación, será o titor o que o comunique a xefatura de estudos, e a avaliación realizarase nos prazos acordados en CCP de comezo de curso.

E preciso ter superado todas as materias para proceder a ampliación de matrícula.



A programación que se esixirá será a que se expón para o curso no que esté matriculado inicialmente.

6.1.4 Medidas de recuperación

Procedementos de recuperación ordinarios

- Perda de avaliación continua

Nos casos en que, de acordo co procedemento disposto nas Normas de Organización e Funcionamento vixentes, o alumno/a perde o dereito á avaliación continua, dito alumno/a terá dereito a realizar unha proba específica, marcada en data e no mesmo horario de clase, na que se avalíen obxectivamente os seus coñecementos a efectos da superación da materia.

- Actividades de recuperación

Ao aplicarse o sistema de avaliación continua, a recuperación será tamén continua.

No caso de suspender a avaliación final de xuño, o alumno /a recibirá un informe escrito coas tarefas de recuperación que teña que realizar no verán cara á presentación ó exame de setembro, quedándose ó profesor /a cunha copia destas instrucións. O titor será o encargado de entregar este informe ao alumno.

Cando a recuperación afecte só a determinados contidos da primeira ou da segunda avaliación poderase ofrecer ao alumno a asistencia a unha clase de reforzo, individual ou en grupos reducidos.



Para os alumnos que precisen recuperar unha materia pendente do curso anterior considérase idóneo que o faga durante o primeiro trimestre do curso seguinte, para poder promocionar canto antes ó curso seguinte, normalizando así a súa situación.

- Reforzos

Posto que a hora semanal de titoría debe repartirse en titoría a pais e alumnos, algúns membros do profesorado deste departamento disporán de unha a dúas horas de reforzo educativo. Consultarase co profesor /a correspondente o horario de reforzo que teña asignado para este curso. Será o profesor /a quen determine quen necesita asistir a el, rexeitando os casos en que o problema sexa sinxelamente falta de dedicación por parte do alumno /a, e que a duración do reforzo está supeditada á necesidade de atención de cantos alumnos o necesitasen.

Para as actividades de reforzo adaptarase o nivel de dificultade ás capacidades obxectivas do alumno: cambio de metodoloxía, axudas a programarlle o estudio na casa, propiciar unha maior iniciativa do alumno na clase, etc.

Probas extraordinarias de setembro

O sistema de avaliación na convocatoria de Setembro consistirá nunha proba na que o alumno deberá acreditar o dominio da programación establecida para todo o curso.

6.1.5 Recursos didácticos

Os recursos didácticos que se utilizarán variarán en función das actividades plantexadas en cada unidade didáctica. En xeral, serán os seguintes:



RECURSOS ESPACIAIS

O aula. Aula con espazo suficiente para moverse libremente e que permita a separación necesaria cando se fagan exames escritos, boa iluminación, facilidade de ventilación, calefacción. Equipada con: cadeiras de pala, mesa e cadeira para o profesor, armario ou estantería, piano e banquetas, instrumental Orff (percusión determinada e indeterminada), equipo de música ou de audiovisuais, percheiro, papeleira, lousa pautada, metrónomo.

Exteriores do aula onde se puideran desenvolver actividades relacionadas coa materia (concertos didácticos, conferencias...) tales como teatros, salas de concertos, auditorio, biblioteca.

RECURSOS MATERIAIS

Material didáctico da aula, contendo os libros e accesorios necesarios para desenvolver as clases en todos os seus aspectos.

O alumnado terá que aportar o material funxible: lápiz, goma, caderno de papel pautado.

Para os contidos específicos de audición entregaranse fichas de traballo paulatinamente aos alumnos.

Selección de cancións infantís e populares galegas e máis das outras rexións; selección de pequenas obras musicais ou fragmentos de outras máis longas.

BIBLIOGRAFÍA



- IBÁÑEZ-CURSÁ: *Cuadernos de Audición (1 a 4)*. Real Musical
- SIERRA, Félix: *Educación Auditiva*. Real Musical
- ROBLES OJEDA: *250 Dictados muy fáciles*. Ed. Si bemol.
- ROBLES OJEDA: *85 Dictados hasta dos alteraciones*. Ed. Si bemol.
- CAÑADA, Pedro e outros: *Cuadernos de audición*. Enclave creativa.
- VARIOS: *Dictados 1 y 2*. Enclave creativa.
- LÓPEZ ARENOSA, E.: *Dictado rítmico , Dictado melódico*. Real Musical
- ZAMORANO: *Nuevos dictados progresivos*. Mundimúsica.
- COSTA, Eduardo: *Cuaderno de dictados 1 – 4º curso*. Mundimúsica.
- WUYTACK, Jos: *Audición Musical Activa*.
- BRAATEN, Brenda: *Sound Advice: Level 1 – 8th*. Ed. Frederick Harris Music.
- KRAFT, Leo: *A New Approach to Ear Training: a programmed course in melodic and harmonic dictation*. W. Norton & Company
- SMITH, Ronald: *Aural Training in Practice. Book I, II & III*. ABRSM Publishing.
- HARRISON, Mark: *Contemporary Eartraining. Level 1 – 2*. Ed. Hal Leonard.
- ELIZALDE, Luis: *Canto escolar*. Publicaciones claretianas.
- BUENO, Estrella: *Cancionero Infantil*. Real Musical.
- IBÁÑEZ-CURSÁ: *Canta con los clásicos*. Real musical.
- GIMENO, C.: *Mi primer Liederbuch*. Rivera editores.
- VEGA, Marcos: *El enigma de los cánones*. Real Musical.
- TEJADA GIMÉNEZ: *Ars canora*. Universidad de La Rioja.
- CARBONELL-GIMENO: *Descubre la música cantando a J. S. Bach*. Rivera Música.
- HOLSTEIN, Jean- Paul: *Musiques à chanter – Cycle 1, 2 ,3*. Ed. Alphonse Leduc
- IBÁÑEZ-CURSÁ: *Coro 1, 2*. Rivera ediciones.



MOLINA, E.: *Coro 1, 2. Enclave creativa.*

WUYTACK, Jos: *Cantar y descansar. Canciones con gestos.* Real Musical

WUYTACK, Jos: *Canções Tradicionais Portuguesas.*

VILLALBA: *Cancionero de Galicia.*

SCHUBART, D.: *Cancioneiro galego de tradición oral.* Fundación Barrié de La Maza.

CASTRO SAMPEDRO: *Cancioneiro musical de Galicia.*

GARCIA-PALAO: *Melodías clásicas para entonar y analizar.* Ed. Si bemol.

DISCOGRAFÍA

BENNET, Roy: *Investigando los estilos musicales.* Akal

ALSINA, Pep: *La música y su evolución.* RCA.

BRITTEN, B.: *Guía de orquesta para jóvenes.* DGG.

VARIOS: *Colección de DVDs "Conciertos maestros".* RTVE, Madrid, 2002.

Colecciones: La mota de polvo. Cuéntame una ópera. Clásicos divertidos.

6.2 Curso:2º Curso de Grao Elemental

6.2.1 Obxectivos para o 2º Curso de Grao Elemental

- Conseguir a correcta emisión e articulación do son, así como unha boa afinación.
- Continuar o desenvolvemento dunha técnica de entoación correcta (relaxación, respiración, vocalización, articulación...)
- Pronunciar e articular correctamente o texto das cancións.
- Coñecer melodías tradicionais e a utilización das fórmulas rítmicas correspondentes a este curso nas mesmas.



- Educar a memoria como base para a formación do oído interno.
- Valorar a importancia da memoria como recurso indispensable no desenvolvemento da audición activa.
- Afondar nas bases para o desenvolvemento auditivo (tímbrico, rítmico, melódico, formal, etc.).
- Desenvolver o traballo vocal en grupo e coñecer os elementos básicos da interpretación, tendo en conta as normas e as regras que rexen a actividade musical de conxunto.
- Realizar vocalmente melodías cos contidos do correspondente curso de Linguaxe Musical
- Saber entoar as escalas de ata dúas alteracións propias e melodías nas correspondentes tonalidades.
- Improvisar secuencias rítmicas e melódicas conforme ós contidos do curso
- Saber entoar en grupo melodías sinxelas a dúas voces mantendo a voz asignada.
- Acadar un repertorio coral variado que enriqueza a súa perspectiva musical
- Analizar elementos tímbricos rítmicos, melódicos e formais a partir das audicións
- Memorizar pequenas estruturas melódicas e rítmicas e a partir delas desenvolver a creatividade mediante a improvisación
- Discernir auditivamente o modo maior do menor a través de escalas, acordes e melodías.
- Saber entoar melodías por comparación co seu homónimo.
- Representar gráficamente fragmentos musicais rítmico-melódicos escoitados mediante o dictado realizado no piano, instrumentos Orff ou gravacións con instrumentos reais.
- Identificar erros e diferencias nas propostas presentadas a partir dos contidos traballados en relación coa materia de Linguaxe Musical



- Recoñecer e entonar os intervalos melódicos de 2ª e 3ª M e m, 4ª, 5ª e 8ª X, así como os intervalos harmónicos de 3ª M e m, 5ª e 8ª X
- Desenvolver capacidade de concentración ante o desenvolvemento da actividade coral

6.2.2 Contidos

Os contidos de Educación Auditiva e Vocal estarán en consonancia con os do correspondente curso de Linguaxe Musical, e particularmente:

1º Trimestre

Os contidos do curso anterior e:

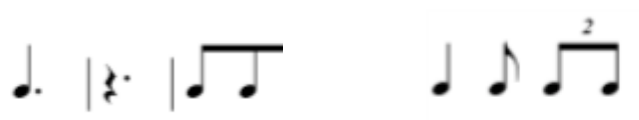
Educación auditiva

- Escoita, percepción e identificación das seguintes fórmulas rítmicas:

Subdivisión binaria: todos os contidos anteriores, e:



Subdivisión ternaria: os contidos do curso anterior e





- Escoita, identificación e diferenciación auditiva da síncopa, anacrusa e notas a contratempo.
- Compases C e 6/8 (repaso)
- Escoita e identificación dos cambios de compás con equivalencia de Pulso = Pulso.
- Escoita e identificación dos grupos de valoración especial.
- Desenvolvemento da memoria musical a través de pequenos fragmentos.
- Alteracións (repaso).
- Sensibilización e práctica do sentimento tonal e modo maior e o menor.
- Diferenciación auditiva entre o modo maior e o menor.
- Escoita de melodías en clave de Fa 4ª (instrumentos, voz)
- Diferenciación auditiva do ton e do semitón.
- Discriminación dos acordes de tónica e dominante nas tonalidades traballadas.
- Discriminación dos intervalos de 4ª, 5ª e 8ª xusta.
- Sensibilización de movementos melódicos ascendentes, descendentes e sucesións de sons iguais nas tonalidades traballadas.
- Identificación de erros ou diferenzas entre un fragmento escrito e o escoitado.
- Reprodución de ditados rítmicos, melódicos e rítmico-melódicos elementais.
- Escoita de fragmentos melódicos, con representación gráfica dada ou non, aplicando o oído interno e asociando a melodía coa escritura, para diferenciar timbres, estruturas formais sinxelas e elementos expresivos fundamentais.
- Probas auditivas (dictado rítmico-melódico) en do maior (con saltos melódicos) e la menor (por graos conxuntos).
- Percepción auditiva da sensible.
- Identificación de erros ante un fragmento escoitado.



- Recoñecemento auditivo de timbres instrumentais.

EDUCACIÓN VOCAL

- Exercicios de respiración, relaxación e vocalización na voz falada e na voz cantada.
- Exercicios de afinación, empaste, articulación e fraseo.
- Interpretación de cancións tradicionais a unha ou dous voces e con ostinatos.
- Práctica, identificación e sensibilización vocal de movementos melódicos ascendentes, descendentes e sucesións de sons iguais.
- Exercicios sobre a escala maior e a escala menor, a unha e dúas voces.
- Entoación interválica sinxela dos intervalos de 4a, 5a e 8a xusta.
- Entonación de melodías cos intervalos traballados.
- Entonación de obras en Do maior e La menor.
- Entonación de obras cambiando o modo (Do M – Do m / La m – La M)
- Interpretación vocal de obras adecuadas ó nivel con ou sen texto, con ou sen acompañamento.
 - Entoación consciente de melodías ou fragmentos baseados nas harmonías de I, IV e V.
 - Reprodución memorizada vocal de fragmentos melódicos ou cancións.
 - Entonación a primeira vista.
 - Lectura entoada e incorporación da entoación a dúas voces sinxelas.
 - Interpretación de cancións de autor a una voz, que posibiliten un achegamento á historia da música.



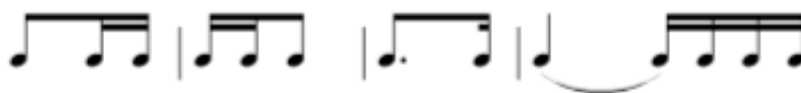
- Cánones a dúas ou tres voces iguais.
- Interpretación de cancións con percusión rítmica.
- Exercicios de improvisación vocal con proposta previa.
- Lectura a primeira vista.

2º Trimestre

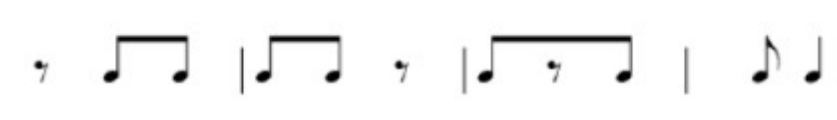
Os contidos anteriores e:

EDUCACIÓN AUDITIVA

- escoita e identificación 3/8
- Diferenciación auditiva de intervalos numéricos (2a, 3a, 4a, 5a, 8a).
- Percepción auditiva das seguintes fórmulas rítmicas en compases simples:



- Percepción auditiva das seguintes fórmulas rítmicas en 6/8:



- Probas auditivas en tonalidades maiores.
- Sensibilización de tonalidade e modo maior e menor.
- Discriminación dos intervalos, 2o M e m, 3a M e m, 4a, 5a e 8a xusta.
- Acordes de I, IV e V nas tonalidades traballadas.
- Percepción auditiva para lograr a distinción entre acordes maiores e menores.
- Recoñecemento auditivo de timbres instrumentais.
- Sensibilización de movementos melódicos ascendentes, descendentes e sucesións de sons iguais nas tonalidades traballadas.
- Identificación de erros ou diferenzas entre un fragmento escrito e o escoitado.
- Reprodución de ditados rítmicos, melódicos e rítmico-melódicos elementais.
- Escoita de fragmentos melódicos, con representación gráfica dada ou non, aplicando o oído interno e asociando a melodía coa escritura, para diferenciar timbres, estruturas formais sinxelas e elementos expresivos fundamentais.

EDUCACIÓN VOCAL

- Exercicios de respiración, relaxación e vocalización na voz falada e na voz cantada.
- Exercicios de afinación e empaste, articulación e fraseo.



- Entoación interválica sinxela (4a, 5a e 8a xustas, 2a e 3a M e m.), e melodías que conteñan os intervalos traballados.
- Práctica, identificación e sensibilización vocal de movementos melódicos ascendentes, descendentes e sucesións de sons iguais.
- Práctica da alteración accidental.
- Entoación consciente de obras nas tonalidades maiores.
- Interpretación vocal de obras adecuadas ó nivel con ou sen texto, con ou sen acompañamento.
- Lectura entonada e incorporación da entonación a dúas voces sinxelas.
- Interpretación de cancións infantís e populares a dúas voces.
- Interpretación de cancións de autor a dúas voces, que posibiliten un achegamento á historia da música.
- Lectura a primeira vista
 - Cánones a tres voces iguais.
 - Interpretación de cancións con percusión rítmica.
 - Exercicios de improvisación vocal con proposta previa.
 - Exercicios de transporte vocal (escrito e mental).

3º Trimestre

Os contidos anteriores e:

EDUCACIÓN AUDITIVA

- Diferenciación auditiva de intervalos numéricos.



- escoita e recoñecemento de intervalos de 2o M e m, 3a M e m, 4a, 5a e 8a xusta (número e especie)
- Acordes de I, IV e V nas tonalidades traballadas.
- Práctica auditiva sobre fórmulas, memorización e erros.
- Probas auditivas nas tonalidades ata dúas alteraciónns, maiores e menores.

o Figuras e fórmulas rítmicas: subdivisión binaria; todos os contidos anteriores e:



o Subdivisión ternaria: todos os contidos anteriores e:

- escoita e recoñecemento auditivo de timbres instrumentais.
- Identificación de erros ou diferenzas entre un fragmento escrito e o escoitado.
- Reprodución de ditados rítmicos, melódicos e rítmico-melódicos elementais nas tonalidades traballadas.
- escoita de fragmentos melódicos, con representación gráfica dada ou non, aplicando o oído interno e asociando a melodía coa escritura, para



diferenciar timbres, estruturas formais sinxelas e elementos expresivos fundamentais.

EDUCACIÓN VOCAL

- Exercicios de respiración, relaxación e vocalización na voz falada e na voz cantada.
- Exercicios de afinación e empaste.
- Exercicios de articulación e fraseo.
- Práctica, identificación e sensibilización vocal de movementos melódicos ascendentes, descendentes e sucesións de sons iguais.
- Entoación interválica sinxela (2a, 3a M e m, 4a, 5a e 8a xusta). Entoación de obras cos intervalos traballados.
- Entoación consciente de obras ata 1 # e 1b maiores e menores.
- Interpretación de cancións atendendo a tódolos signos de tempo, dinámica e carácter.
- Interpretación vocal de obras adecuadas ó nivel con ou sen texto, con ou sen acompañamento.
- Interpretación de cancións infantís e populares a dúas voces.
- Interpretación de cancións de autor a dúas voces, que posibiliten un achegamento á historia da música.
- Cancións responsoriais e recreativas.
- Cánones a dos e tres voces iguais.
- Interpretación de cancións con percusión rítmica.
- Exercicios de improvisación vocal con proposta previa.
- Exercicios de transporte vocal.



Lectura a primeira vista.

6.2.3 Avaliación

Criterios de avaliación

- Realizar vocalmente melodías cos contidos do correspondente curso de Linguaxe Musical
- Pronunciar e articular convenientemente o texto das cancións
- Identificar os erros e as diferenzas existentes entre un fragmento escrito e escoitado.
- Reproducir por escrito fragmentos rítmicos ou melódicos escoitados.
- Recoñecer e reproducir por escrito fragmentos melódico-rítmicos escoitados.
- Identificar o compás e o modo de melodías escoitadas.
- Identificar auditivamente os intervalos traballados no curso.
- Entoar correctamente as escalas e arpexios das tonalidades ata dúas alteraciónns.
- Interpretar melodías sinxelas en tonalidades ata unha alteración, con corrección na entoación e no ritmo, e atendendo a tódolos signos de tempo, dinámica e carácter.



- Diferenciar compases simples e compostos.
- Probas auditivas en Do Maior, la menor, Sol Maior e Mi m, e Fa Maior e Re m
- Probas auditivas en 2/4, 3/4, 4/4 e 6/8.

- Interpretación de cancións cunha boa respiración, emisión do son, afinación e empaste.
- Entoar correctamente as escalas e arpexios das tonalidades ata unha alteración.
- Interpretar melodías sinxelas en tonalidades ata unha alteración, con corrección na entoación e no ritmo, e atendendo a tódolos signos de tempo, dinámica e carácter.
- Entoar de memoria cancións sinxelas, co nome das notas.
- Presentar o caderno de exercicios realizados correctamente.
- Respectar as normas de organización e indicacións do profesor. Mostrar unha actitude correcta na clase con respecto ao profesor, aos compañeiros e ao material de aula e as instalacións do centro.
- Demostrar interese pola música en xeral.
- Para aprobar a materia deberase alcanzar un mínimo dun 40% en cada área de coñecementos, e unha nota media de cinco ou superior.
- Sempre que a cualificación final sexa positiva, terase en conta a actitude do alumno durante o desenvolvemento das clases.



Procedementos e ferramentas de avaliación

A avaliación levarase a cabo tendo en conta os obxectivos e os criterios de avaliación establecidos no currículo.

A avaliación da aprendizaxe será continua e procesual, facendo unha avaliación inicial ós contidos a traballar inmediatamente, controlando o proceso de ensino – aprendizaxe a diario e valorando os resultados obtidos con periodicidade para corrixir o que sexa preciso.

Temporalización da avaliación:

A avaliación da aprendizaxe do alumnado comprenderá tres modalidades segundo o momento do curso en que teñan lugar: inicial, procesual e final.

Avaliación inicial. Ao inicio do curso ou de cada fase do aprendizaxe, co fin de determinar o coñecemento previo do alumnado, das súas capacidades e aptitudes, así como do nivel medio de cada grupo concreto.

Avaliación procesual. Ao longo do curso, continuamente durante o proceso educativo. Realizaranse observacións directas e sistemáticas que servirán para avaliar os contidos actitudinais, así como exercicios e actividades que permitan comprobar que o alumnado afianza os contidos e logra os obxectivos previstos. Polo tanto, de producírense frecuentes faltas de asistencia non é posible esta avaliación procesual, de xeito que alumno perderá o dereito á avaliación continua.

Avaliación final. Determinarase se o alumnado acadou os obxectivos propostos na programación, valorando non só as probas obxectivas senón tamén o esforzo persoal, a actitude e a participación do alumnado en clase.

1. A avaliación basearase na observación sistemática e diaria durante as sesións de clase, rexistrando datos precisos do traballo de cada alumno no caderno do profesor: seguimento da asistencia a clase, participación nas diferentes actividades, forma de traballar (tanto individual como en grupo), actitude dos fronte as actividades propostas, destrezas adquiridas a partir das previas, capacidade de atención e resposta,



habilidades interpretativas e nivel de lectura alcanzado, tanto rítmica como melódicamente.

2. Tamén se revisarán os traballos realizados, mediante a recollida dos cadernos do alumno, a partir de fichas de traballo e interpretación de obras. Todo o material (cadernos, fichas ou tarefas encargadas) será avaliable.

3. Esta práctica non impide a realización de probas concretas, como un procedemento máis de avaliación, exames parciais ou probas obxectivas, que proporcionen datos para completar as observacións.

Estas probas poderán constar de dúas partes:

- Proba auditiva escrita similar aos exercicios traballados en clase. (ditado melódico, rítmico, tímbrico, recoñecemento de erros nunha melodía escoitada...)
- Proba de entonación de pezas do repertorio traballado en clase, algunhas das cales se interpretarán de memoria, e/ou pezas a primeira vista.

No caso de que o profesorado precise dalgunha destas probas puntuais para completar as avaliacións diarias, realizaranse na semana de exames indicada pola xefatura de estudos. A asistencia a estas probas ten carácter obrigatorio. O alumnado será informado da data de exame cunha anterioridade mínima de 15 días, e no caso de non poder asistir nas datas indicadas, deberá xustificar debidamente a falta, pasando a realizar esta proba no horario de titoría asignado polo profesor.

A avaliación final farase tendo en conta a consecución dos obxectivos para cada curso, comprobando que os alumnos estean en disposición de acometer o curso seguinte.

Aqueles alumnos que non acaden os obxectivos na avaliación final de xuño terán que amosar o seu grao de consecución na convocatoria de setembro.

Por outra banda hai que destacar as tres sesións de avaliación informativa que puntualmente, por medio da cualificación e no seu caso os informes pertinentes informan ao alumnado, aos pais e nais e ao resto de profesores implicados



(especialmente ao titor /a) da evolución do proceso de aprendizaxe. Estas sesións desenvólvense ao remate de cada trimestre, antes de cada período vacacional.

INSTRUMENTOS DE AVALIACIÓN

- Observación da actitude e evolución do alumno.
- Análise dos seus traballos de clase e tarefas a realizar.
- Observación da participación e comportamento nas diferentes actividades.
- As probas específicas que se consideren necesarias.

Crterios de cualificación

Estarán en concordancia cos contidos e obxectivos fixados na programación do curso correspondente (véxanse o apartado Mínimos esixibles para unha avaliación positiva nas programacións de curso.)

Para superar o curso o alumno deberá estar en disposición de acometer o curso seguinte.

En todo caso, para aprobar a materia deberase alcanzar un mínimo dun 40% en cada área de coñecementos, e unha nota media de cinco ou superior.

A nota final será una cualificación numérica do 1 a 10, sen decimais, e calcularase a partir da nota media dos distintos traballos e exames realizados ao longo do curso. A parte vocal contará un 50% e a parte auditiva outro 50 %. Para realizar a nota media destas dúas partes, o/a alumno/a deberá ter cualificacións superiores a 4 en cada unha das partes. Para superar a materia, os alumnos terán que obter unha nota final igual ou superior a 5.

Os alumnos que non superaran a materia na convocatoria de xuño poderán presentarse ao exame de setembro.



Criterios para a concesión de ampliación de matrícula

As ampliacións de matrícula serán propostas como norma xeral por iniciativa do titor, unha vez consultado todo o profesorado que teña docencia co alumno/a, e estará reservada, por unha parte, para aqueles casos en que se considere que a permanencia no curso e que está matriculado/a pode representar un conflito no desenvolvemento da aprendizaxe e por outra, terá que preverse que a ampliación non suporá un problema no desenvolvemento normal do curso ao que accede.

Para a súa tramitación, será o titor o que o comunique a xefatura de estudos, e a avaliación realizarase nos prazos acordados en CCP de comezo de curso.

E preciso ter superado todas as materias para proceder a ampliación de matrícula.

A programación que se esixirá será a que se expón para o curso no que esté matriculado inicialmente.

6.2.4 Medidas de recuperación

Procedementos de recuperación ordinarios

- Perda de avaliación continua

Nos casos en que, de acordo co procedemento disposto nas Normas de Organización e Funcionamento vixentes, o alumno/a perde o dereito á avaliación continua, dito alumno/a terá dereito a realizar unha proba específica, marcada en data e no mesmo horario de clase, na que se avalíen obxectivamente os seus coñecementos a efectos da superación da materia.

- Actividades de recuperación

Ao aplicarse o sistema de avaliación continua, a recuperación será tamén continua.



No caso de suspender a avaliación final de xuño, o alumno /a recibirá un informe escrito coas tarefas de recuperación que teña que realizar no verán cara á presentación ó exame de setembro, quedándose ó profesor /a cunha copia destas instrucións. O titor será o encargado de entregar este informe ao alumno.

Cando a recuperación afecte só a determinados contidos da primeira ou da segunda avaliación poderase ofrecer ao alumno a asistencia a unha clase de reforzo, individual ou en grupos reducidos.

Para os alumnos que precisen recuperar unha materia pendente do curso anterior considérase idóneo que o faga durante o primeiro trimestre do curso seguinte, para poder promocionar canto antes ó curso seguinte, normalizando así a súa situación.

- Reforzos

Posto que a hora semanal de tutoría debe repartirse en tutoría a pais e alumnos, algúns membros do profesorado deste departamento disporán de unha a dúas horas de reforzo educativo. Consultarase co profesor /a correspondente o horario de reforzo que teña asignado para este curso. Será o profesor /a quen determine quen necesita asistir a el, rexeitando os casos en que o problema sexa sinxelamente falta de dedicación por parte do alumno /a, e que a duración do reforzo está supeditada á necesidade de atención de cantos alumnos o necesitasen.

Para as actividades de reforzo adaptarse o nivel de dificultade ás capacidades obxectivas do alumno: cambio de metodoloxía, axudas a programarlle o estudio na casa, propiciar unha maior iniciativa do alumno na clase, etc.

Probas extraordinarias de setembro

O sistema de avaliación na convocatoria de Setembro consistirá nunha proba na que o alumno deberá acreditar o dominio da programación establecida para todo o curso.



6.2.5 Recursos didácticos

Os recursos didácticos que se utilizarán variarán en función das actividades plantexadas en cada unidade didáctica. En xeral, serán os seguintes:

RECURSOS ESPACIAIS

O aula. Aula con espazo suficiente para moverse libremente e que permita a separación necesaria cando se fagan exames escritos, boa iluminación, facilidade de ventilación, calefacción. Equipada con: cadeiras de pala, mesa e cadeira para o profesor, armario ou estantería, piano e banqueta, instrumental Orff (percusión determinada e indeterminada), equipo de música ou de audiovisuais, percheiro, papeleira, lousa pautada, metrónomo.

Exteriores do aula onde se puideran desenvolver actividades relacionadas coa materia (concertos didácticos, conferencias...) tales como teatros, salas de concertos, auditorio, biblioteca.

RECURSOS MATERIAIS

Material didáctico da aula, contendo os libros e accesorios necesarios para desenvolver as clases en todos os seus aspectos.

O alumnado terá que aportar o material funxible: lápiz, goma, caderno de papel pautado.

Para os contidos específicos de audición entregaranse fichas de traballo paulatinamente aos alumnos.

Selección de cancións infantís e populares galegas e máis das outras rexións; selección de pequenas obras musicais ou fragmentos de outras máis longas.



BIBLIOGRAFÍA

- IBÁÑEZ-CURSÁ: *Cuadernos de Audición (1 a 4)*. Real Musical
- SIERRA, Félix: *Educación Auditiva*. Real Musical
- ROBLES OJEDA: *250 Dictados muy fáciles*. Ed. Si bemol.
- ROBLES OJEDA: *85 Dictados hasta dos alteraciones*. Ed. Si bemol.
- CAÑADA, Pedro e outros: *Cuadernos de audición*. Enclave creativa.
- VARIOS: *Dictados 1 y 2*. Enclave creativa.
- LÓPEZ ARENOSA, E.: *Dictado rítmico , Dictado melódico*. Real Musical
- ZAMORANO: *Nuevos dictados progresivos*. Mundimúsica.
- COSTA, Eduardo: *Cuaderno de dictados 1 – 4º curso*. Mundimúsica.
- WUYTACK, Jos: *Audición Musical Activa*.
- BRAATEN, Brenda: *Sound Advice: Level 1 – 8th*. Ed. Frederick Harris Music.
- KRAFT, Leo: *A New Approach to Ear Training: a programmed course in melodic and harmonic dictation*. W. Norton & Company
- SMITH, Ronald: *Aural Training in Practice. Book I, II & III*. ABRSM Publishing.
- HARRISON, Mark: *Contemporary Eartraining. Level 1 – 2*. Ed. Hal Leonard.
- ELIZALDE, Luis: *Canto escolar*. Publicaciones claretianas.
- BUENO, Estrella: *Cancionero Infantil*. Real Musical.
- IBÁÑEZ-CURSÁ: *Canta con los clásicos*. Real musical.
- GIMENO, C.: *Mi primer Liederbuch*. Rivera editores.
- VEGA, Marcos: *El enigma de los cánones*. Real Musical.
- TEJADA GIMÉNEZ: *Ars canora*. Universidad de La Rioja.



CARBONELL-GIMENO: *Descubre la música cantando a J. S. Bach*. Rivera Música.

HOLSTEIN, Jean- Paul: *Musiques à chanter – Cycle 1, 2 ,3*. Ed. Alphonse Leduc

IBÁÑEZ-CURSÁ: *Coro 1, 2*. Rivera ediciones.

MOLINA, E.: *Coro 1, 2*. Enclave creativa.

WUYTACK, Jos: *Cantar y descansar. Canciones con gestos*. Real Musical

WUYTACK, Jos: *Canções Tradicionais Portuguesas*.

VILLALBA: *Cancionero de Galicia*.

SCHUBART, D.: *Cancioneiro galego de tradición oral*. Fundación Barrié de La Maza.

CASTRO SAMPEDRO: *Cancioneiro musical de Galicia*.

GARCIA-PALAO: *Melodías clásicas para entonar y analizar*. Ed. Si bemol.

DISCOGRAFÍA

BENNET, Roy: *Investigando los estilos musicales*. Akal

ALSINA, Pep: *La música y su evolución*. RCA.

BRITTEN, B.: *Guía de orquesta para jóvenes*. DGG.

VARIOS: *Colección de DVDs “Conciertos maestros”*. RTVE, Madrid, 2002.

Colecciones: La mota de polvo. Cuéntame una ópera. Clásicos divertidos.

6.3 Curso: 3º Curso de Grao Elemental

6.3.1 Obxectivos para o 3º Curso de Grao Elemental

- Realizar vocalmente melodías cos contidos do correspondente curso de Linguaxe Musical.
- Conseguir a correcta emisión e articulación do son, así como unha boa afinación.



- Continuar o desenvolvemento dunha técnica vocal básica mediante relaxación, respiración, emisión, vocalización e articulación correctas e conscientes.
- Saber entoar correctamente as escalas de ata catro alteracións propias, así como a escala cromática, e dispor de un repertorio de leccións e cancións incluíndo polifonía a dúas voces.
- Entoar e recoñecer os diferentes tipos de escalas maior e menor.
- Entoar todos os intervalos xustos, maiores e menores, así como o tritón dentro dun contexto tonal.
- Afinar as notas alteradas accidentalmente en secuencias sinxelas
- Diferenciar auditivamente intervalos melódicos e armónicos maiores, menores e xustos, así como o tritón, nun contexto tonal.
- Potenciar a memoria como recurso indispensable no desenvolvemento da audición activa.
- Afondar nas bases para o desenvolvemento auditivo (tímbrico, rítmico, melódico, formal, etc.).
- Desenvolver o traballo vocal en grupo e coñecer os elementos básicos da interpretación, tendo en conta as normas e as regras que rexen a actividade musical de conxunto.

6.3.2 Contidos

Os contidos de Educación Auditiva e Vocal estarán en consonancia con os do correspondente curso de Linguaxe Musical, e particularmente:

1º Trimestre

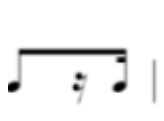


Os contidos anteriores e:

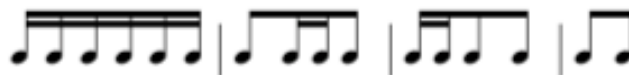
EDUCACIÓN AUDITIVA

- escoita e recoñecemento de intervalos de 2o M e m, 3a M e m, 4a, 5a e 8a xusta, tanto melódicos coma harmónicos (número e especie).
- Percepción auditiva das fórmulas rítmicas traballadas nos cursos anteriores, engadindo as seguintes:

Subdivisión binaria:



Subdivisión ternaria:



- escoita e discriminación das escalas diatónicas menores (natural, melódica, armónica e dórica)
- Consonancia e disonancia.
- Sensibilización de movementos melódicos ascendentes, descendentes e sucesións de sons iguais nas tonalidades traballadas.
- Audición de acordes maiores e menores e diferenciación entre as sensacións de tónica, dominante e subdominante.
- Acordes de I, IV e V nas tonalidades traballadas.



- Identificación de erros ou diferenzas entre un fragmento escrito e o escoitado.
- Reprodución de ditados rítmicos, melódicos e rítmico-melódicos elementais nas tonalidades traballadas.
- Escoita de fragmentos melódicos, con representación gráfica dada ou non, aplicando o oído interno e asociando a melodía coa escritura, para diferenciar timbres, estruturas formais sinxelas e elementos expresivos fundamentais
- Memorización por agregación de elementos.
- Probas auditivas en tonalidades ata dúas alteracións.
- Escoita e recoñecemento auditivo de timbres instrumentais.

EDUCACIÓN VOCAL

- Exercicios de respiración, relaxación e vocalización na voz falada e na voz cantada.
- Exercicios de afinación e empaste, articulación e fraseo.
- Sensibilización de movementos melódicos ascendentes, descendentes e sucesións de sons iguais nas tonalidades traballadas, movementos melódicos tonais, movementos interválicos.
- Entoación consciente de tonalidades de ata dúas alteracións.
- Entoación dos intervalos de 2a maior e menor, de 3a maior e menor, de 4a, 5a , 8a xusta, dentro e fora do contexto tonal.
- Interpretación vocal de obras adecuadas ó nivel con ou sen texto, con ou sen acompañamento.
- Interpretación de cancións infantís e populares a dúas voces.
- Interpretación de cancións de autor a dúas voces, que posibiliten un achegamento á historia da música.



- Cancións responsoriais e recreativas.
- Canons a tres voces iguais,
- Interpretación de cancións con percusión rítmica.
- Exercicios de improvisación vocal con proposta previa.
- Exercicios sobre escalas e arpexios.

2º trimestre

Os contidos anteriores e:

Educación auditiva

- escoita e discriminación das escalas diatónicas menores e maiores.
- Consonancia e disonancia.
- escoita e discriminación dos intervalos xa traballados e engadir a 6ª maior e menor, tanto melódicos coma harmónicos.
- Identificación de erros ou diferenzas entre un fragmento escrito e o escoitado.
- Sensibilización de movementos melódicos ascendentes, descendentes e sucesións de sons iguais nas tonalidades traballadas.
- Realización de ditado harmónico: recoñecemento auditivo dos acordes fundamentais nas tonalidades traballadas. Acordes de I, IV e V nas tonalidades traballadas.
- Realización de probas auditivas a dúas voces (iniciación), mediante o recoñecemento dos graos I e V como acompañamento dunha melodía dada.
- Análise auditivo de fragmentos.

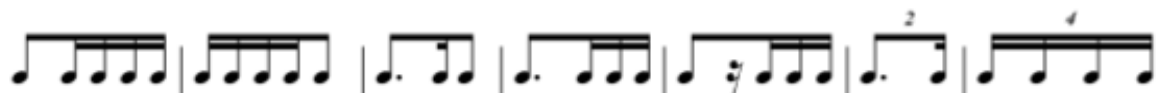


- escoita e diferenciación auditiva de acordes maiores e menores con distintas fundamentais.
- Probas auditivas en tonalidades ata tres alteracións e nos compases de 2/4, 3/4, 4/4, 6/8, 9/8 e 2/2.
- Percepción auditiva das fórmulas rítmicas traballadas nos cursos anteriores, engadindo as seguintes:

- Subdivisión binaria:



- Subdivisión ternaria:



- Recoñecemento de timbres instrumentais.

EDUCACIÓN VOCAL

- Exercicios de respiración, relaxación e vocalización na voz falada e na voz cantada.
- Exercicios de afinación, empaste, articulación e fraseo.
- Interpretación de cancións atendendo a tódolos signos de tempo, dinámica e carácter.
- Sensibilización de movementos melódicos ascendentes, descendentes e sucesións de sons iguais nas tonalidades traballadas, movementos melódicos tonais, movementos interválicos.
- Entoación consciente de melodías de ata 3# e 3b maiores e menores.



- Interpretación vocal de obras adecuadas ó nivel con ou sen texto, con ou sen acompañamento.
- Repetición, memorización e transposición de frases melódicas gradualmente máis complexas; memorización e transposición inmediata de frases simples.
- Interpretación de cancións infantís e populares a dúas voces.
- Interpretación de cancións de autor a dúas voces, que posibiliten un achegamento á historia da música.
- Cancións responsoriais e recreativas.
- Cánones a catro voces iguais.
- Interpretación de cancións con percusión rítmica.
- Exercicios de improvisación vocal con proposta previa.
- Exercicios sobre escalas e arpexios.

3er Trimestre

Os contidos anteriores e:

EDUCACIÓN AUDITIVA

- escoita e discriminación das escalas diatónicas menores e maiores.
- Consonancia e disonancia.
- escoita e discriminación dos intervalos xa traballados e engadir a 7a maior e menor, tanto melódicos coma harmónicos. -Identificación de erros ou diferenzas entre un fragmento escrito e o escoitado.



- Sensibilización de movementos melódicos ascendentes, descendentes e sucesións de sons iguais nas tonalidades traballadas.
- escoita e reprodución de ditados rítmicos, melódicos e rítmico-melódicos nas tonalidades traballadas.
- escoita e identificación das fórmulas rítmicas traballadas nos cursos anteriores e as seguintes:

- Subdivisión binaria: os contidos anteriores, e:



- Subdivisión ternaria: os contidos anteriores, e:



- escoita de fragmentos melódicos, con representación gráfica dada ou non, aplicando o oído interno e asociando a melodía coa escritura, para diferenciar timbres, estruturas formais sinxelas e elementos expresivos fundamentais,
- Prácticas sobre intervalos simples en número e especie (maiores, menores e xustos).
- Probas auditivas a dúas voces (a voz grave só terá a tónica ou a dominante).
- Identificación de erros rítmicos e melódicos.
- Diferenciación de compases, engadindo 3/8 e 12/8.
- Probas auditivas a una voz en clave de fa en 4ª liña.
- Probas auditivas en tonalidades ata tres alteracións.



- Recoñecemento auditivo de timbres instrumentais e vocais.

EDUCACIÓN VOCAL

- Exercicios de respiración, relaxación e vocalización na voz falada e na voz cantada.
- Exercicios de afinación, empaste, articulación e fraseo.
- Interpretación de cancións atendendo a tódolos signos de tempo, dinámica e carácter.
- Interpretación de cancións infantís e populares a dúas e a tres voces, en tonalidades ata tres alteracións.
- Interpretación de cancións de autor a dúas e a tres voces, que posibiliten un achegamento á historia da música.
- Canons a catro voces iguais.
- Interpretación de cancións con percusión rítmica.
- Exercicios de improvisación vocal con proposta previa.
- Exercicios sobre escalas e arpexios.

6.3.3 Avaliación

Criterios de avaliación

- Identificar o pulso, a subdivisión e o compás (simple ou composto) en fragmentos escoitados,
- Recoñecer auditivamente as diferentes escalas diatónicas (tonalidade e modalidade e tipo) a partir do La de referencia



- Identificar os erros e as diferenzas existentes entre un fragmento escrito e o escoitado.
- Reproducir por escrito fragmentos rítmicos ou melódicos escoitados.
- Recoñecer e reproducir por escrito fragmentos melódico-rítmicos escoitados.
- Identificar o compás e o modo de melodías escoitadas.
- Identificar auditivamente os intervalos traballados no curso.
- Entoar correctamente as escalas e arpegios das tonalidades ata tres alteracións.
- Entoar correctamente e identificar auditivamente sucesións de intervalos dentro e fóra do contexto tonal.
- Entoar correctamente melodías en tonalidades con ata catro alteracións alteracións na armadura, maiores e menores, con acompañamento e sen el.
- Entoar de memoria cancións sinxelas, co nome das notas.
- Entoar, integrándose no grupo, unha das voces dun canon ou fragmento musical a dúas ou tres voces.
- Aplicar correctamente ás cancións o aprendido sobre a respiración, a emisión do son, a afinación, a articulación e o empaste.
- Respetar as normas de organización e indicacións do profesor. Mostrar unha actitude correcta na clase con respecto ao profesor, aos compañeiros e ao material de aula e as instalacións do centro.
- Demostrar interese pola música en xeral.

Mínimos esixibles

- Práctica sobre intervalos simples en número e especie (maiores, menores e xustos).



- Probas auditivas en tonalidades ata tres alteracións e nos compases de 2/4, 3/4, 3/4 e 6/8.
- Entonar conscientemente escalas e arpejos de ata 4 alteracións.
- Realizar na entoación o sentido ascendente ou descendente ou sucesión de sons iguais na liña melódica.
- Entoar conscientemente obras en tonalidades ata 3 alteracións.
- Percibir no ditado rítmico a sensación do sentido binario ou ternario da subdivisión do pulso.
- Identificar no ditado melódico os modos Maior e menor.
- Identificar no ditado melódico a diferenciación do sentido ascendente ou descendente ou sucesión de sons iguais na liña melódica.
- Diferenciar compases simples e compostos.
- Audición de acordes maiores e menores e diferenciación entre as sensacións de tónica, dominante e subdominante.
- Interpretación de cancións a unha, dúas e tres voces atendendo a tódolos signos de tempo, dinámica e carácter.
- Interpretación de cancións cunha boa respiración, emisión do son, afinación e empaste.
- Respetar as normas de organización e indicacións do profesor. Mostrar una actitude correcta na clase con respecto ao profesor, aos compañeiros e ao material de aula e as instalacións do centro.
- Demostrar interese pola música en xeral.
- Para aprobar a materia deberase alcanzar un mínimo dun 40% en cada área de coñecementos, e unha nota media de cinco ou superior.
- Sempre que a cualificación final sexa positiva, terase en conta a actitude do alumno durante o desenvolvemento das clases.



Procedementos e ferramentas de avaliación

A avaliación levarase a cabo tendo en conta os obxectivos e os criterios de avaliación establecidos no currículo.

A avaliación da aprendizaxe será continua e procesual, facendo unha avaliación inicial ós contidos a traballar inmediatamente, controlando o proceso de ensino – aprendizaxe a diario e valorando os resultados obtidos con periodicidade para corrixir o que sexa preciso.

Temporalización da avaliación:

A avaliación da aprendizaxe do alumnado comprenderá tres modalidades segundo o momento do curso en que teñan lugar: inicial, procesual e final.

Avaliación inicial. Ao inicio do curso ou de cada fase do aprendizaxe, co fin de determinar o coñecemento previo do alumnado, das súas capacidades e aptitudes, así como do nivel medio de cada grupo concreto.

Avaliación procesual. Ao longo do curso, continuamente durante o proceso educativo. Realizaranse observacións directas e sistemáticas que servirán para avaliar os contidos actitudinais, así como exercicios e actividades que permitan comprobar que o alumnado afianza os contidos e logra os obxectivos previstos. Polo tanto, de producírense frecuentes faltas de asistencia non é posible esta avaliación procesual, de xeito que alumno perderá o dereito á avaliación continua.

Avaliación final. Determinarase se o alumnado acadou os obxectivos propostos na programación, valorando non só as probas obxectivas senón tamén o esforzo persoal, a actitude e a participación do alumnado en clase.

1. A avaliación basearase na observación sistemática e diaria durante as sesións de clase, rexistrando datos precisos do traballo de cada alumno no caderno do profesor: seguimento da asistencia a clase, participación nas diferentes actividades, forma de



traballar (tanto individual como en grupo), actitude dos fronte as actividades propostas, destrezas adquiridas a partir das previas, capacidade de atención e resposta, habilidades interpretativas e nivel de lectura alcanzado, tanto rítmica como melódicamente.

2. Tamén se revisarán os traballos realizados, mediante a recollida dos cadernos do alumno, a partir de fichas de traballo e interpretación de obras. Todo o material (cadernos, fichas ou tarefas encargadas) será avaliable.

3. Esta práctica non impide a realización de probas concretas, como un procedemento máis de avaliación, exames parciais ou probas obxectivas, que proporcionen datos para completar as observacións.

Estas probas poderán constar de dúas partes:

- Proba auditiva escrita similar aos exercicios traballados en clase. (ditado melódico, rítmico, tímbrico, recoñecemento de erros nunha melodía escoitada...)
- Proba de entonación de pezas do repertorio traballado en clase, algunhas das cales se interpretarán de memoria, e/ou pezas a primeira vista.

No caso de que o profesorado precise dalgunha destas probas puntuais para completar as avaliacións diarias, realizaranse na semana de exames indicada pola xefatura de estudos. A asistencia a estas probas ten carácter obrigatorio. O alumnado será informado da data de exame cunha anterioridade mínima de 15 días, e no caso de non poder asistir nas datas indicadas, deberá xustificar debidamente a falta, pasando a realizar esta proba no horario de titoría asignado polo profesor.

A avaliación final farase tendo en conta a consecución dos obxectivos para cada curso, comprobando que os alumnos estean en disposición de acometer o curso seguinte.

Aqueles alumnos que non acaden os obxectivos na avaliación final de xuño terán que amosar o seu grao de consecución na convocatoria de setembro.



Por outra banda hai que destacar as tres sesións de avaliación informativa que puntualmente, por medio da cualificación e no seu caso os informes pertinentes informan ao alumnado, aos pais e nais e ao resto de profesores implicados (especialmente ao titor /a) da evolución do proceso de aprendizaxe. Estas sesións desenvólvense ao remate de cada trimestre, antes de cada período vacacional.

INSTRUMENTOS DE AVALIACIÓN

- Observación da actitude e evolución do alumno.
- Análise dos seus traballos de clase e tarefas a realizar.
- Observación da participación e comportamento nas diferentes actividades.
- As probas específicas que se consideren necesarias.

Crterios de cualificación

Estarán en concordancia cos contidos e obxectivos fixados na programación do curso correspondente (véxanse o apartado Mínimos esixibles para unha avaliación positiva nas programacións de curso.)

Para superar o curso o alumno deberá estar en disposición de acometer o curso seguinte.

En todo caso, para aprobar a materia deberase alcanzar un mínimo dun 40% en cada área de coñecementos, e unha nota media de cinco ou superior.

A nota final será una cualificación numérica do 1 a 10, sen decimais, e calcularase a partir da nota media dos distintos traballos e exames realizados ao longo do curso. A parte vocal contará un 50% e a parte auditiva outro 50 %. Para realizar a nota media destas dúas partes, o/a alumno/a deberá ter cualificacións superiores a 4 en cada unha das partes. Para superar a materia, os alumnos terán que obter unha nota final igual ou superior a 5.

Os alumnos que non superaran a materia na convocatoria de xuño poderán presentarse ao exame de setembro.



Criterios para a concesión de ampliación de matrícula

As ampliacións de matrícula serán propostas como norma xeral por iniciativa do titor, unha vez consultado todo o profesorado que teña docencia co alumno/a, e estará reservada, por unha parte, para aqueles casos en que se considere que a permanencia no curso e que está matriculado/a pode representar un conflito no desenvolvemento da aprendizaxe e por outra, terá que preverse que a ampliación non suporá un problema no desenvolvemento normal do curso ao que accede.

Para a súa tramitación, será o titor o que o comunique a xefatura de estudos, e a avaliación realizarase nos prazos acordados en CCP de comezo de curso.

E preciso ter superado todas as materias para proceder a ampliación de matrícula.

A programación que se esixirá será a que se expón para o curso no que esté matriculado inicialmente.

6.3.4 Medidas de recuperación

Procedementos de recuperación ordinarios

- **Perda de avaliación continua**

Nos casos en que, de acordo co procedemento disposto nas Normas de Organización e Funcionamento vixentes, o alumno/a perde o dereito á avaliación continua, dito alumno/a terá dereito a realizar unha proba específica, marcada en data e no mesmo horario de clase, na que se avalíen obxectivamente os seus coñecementos a efectos da superación da materia.

- **Actividades de recuperación**



Ao aplicarse o sistema de avaliación continua, a recuperación será tamén continua.

No caso de suspender a avaliación final de xuño, o alumno /a recibirá un informe escrito coas tarefas de recuperación que teña que realizar no verán cara á presentación ó exame de setembro, quedándose ó profesor /a cunha copia destas instrucións. O titor será o encargado de entregar este informe ao alumno.

Cando a recuperación afecte só a determinados contidos da primeira ou da segunda avaliación poderase ofrecer ao alumno a asistencia a unha clase de reforzo, individual ou en grupos reducidos.

Para os alumnos que precisen recuperar unha materia pendente do curso anterior considérase idóneo que o faga durante o primeiro trimestre do curso seguinte, para poder promocionar canto antes ó curso seguinte, normalizando así a súa situación.

- **Reforzos**

Posto que a hora semanal de titoría debe repartirse en titoría a pais e alumnos, algúns membros do profesorado deste departamento disporán de unha a dúas horas de reforzo educativo. Consultarase co profesor /a correspondente o horario de reforzo que teña asignado para este curso. Será o profesor /a quen determine quen necesita asistir a el, rexeitando os casos en que o problema sexa sinxelamente falta de dedicación por parte do alumno /a, e que a duración do reforzo está supeditada á necesidade de atención de cantos alumnos o necesitasen.

Para as actividades de reforzo adaptarse o nivel de dificultade ás capacidades obxectivas do alumno: cambio de metodoloxía, axudas a programarlle o estudio na casa, propiciar unha maior iniciativa do alumno na clase, etc.



Probas extraordinarias de setembro

O sistema de avaliación na convocatoria de Setembro consistirá nunha proba na que o alumno deberá acreditar o dominio da programación establecida para todo o curso.

6.3.5 Recursos didácticos

Os recursos didácticos que se utilizarán variarán en función das actividades plantexadas en cada unidade didáctica. En xeral, serán os seguintes:

RECURSOS ESPACIAIS

O aula. Aula con espazo suficiente para moverse libremente e que permita a separación necesaria cando se fagan exames escritos, boa iluminación, facilidade de ventilación, calefacción. Equipada con: cadeiras de pala, mesa e cadeira para o profesor, armario ou estantería, piano e banqueta, instrumental Orff (percusión determinada e indeterminada), equipo de música ou de audiovisuais, percheiro, papeleira, lousa pautada, metrónomo.

Exteriores do aula onde se puideran desenvolver actividades relacionadas coa materia (concertos didácticos, conferencias...) tales como teatros, salas de concertos, auditorio, biblioteca.

RECURSOS MATERIAIS

Material didáctico da aula, contendo os libros e accesorios necesarios para desenvolver as clases en todos os seus aspectos.



O alumnado terá que aportar o material funxible: lápiz, goma, caderno de papel pautado.

Para os contidos específicos de audición entregaranse fichas de traballo paulatinamente aos alumnos.

Selección de cancións infantís e populares galegas e máis das outras rexións; selección de pequenas obras musicais ou fragmentos de outras máis longas.

BIBLIOGRAFÍA

IBÁÑEZ-CURSÁ: *Cuadernos de Audición (1 a 4)*. Real Musical

SIERRA, Félix: *Educación Auditiva*. Real Musical

ROBLES OJEDA: *250 Dictados muy fáciles*. Ed. Si bemol.

ROBLES OJEDA: *85 Dictados hasta dos alteraciones*. Ed. Si bemol.

CAÑADA, Pedro e outros: *Cuadernos de audición*. Enclave creativa.

VARIOS: *Dictados 1 y 2*. Enclave creativa.

LÓPEZ ARENOSA, E.: *Dictado rítmico , Dictado melódico*. Real Musical

ZAMORANO: *Nuevos dictados progresivos*. Mundimúsica.

COSTA, Eduardo: *Cuaderno de dictados 1 – 4º curso*. Mundimúsica.

WUYTACK, Jos: *Audición Musical Activa*.

BRAATEN, Brenda: *Sound Advice: Level 1 – 8th*. Ed. Frederick Harris Music.

KRAFT, Leo: *A New Approach to Ear Training: a programmed course in melodic and harmonic dictation*. W. Norton & Company

SMITH, Ronald: *Aural Training in Practice. Book I, II & III*. ABRSM Publishing.

HARRISON, Mark: *Contemporary Eartraining. Level 1 – 2*. Ed. Hal Leonard.

ELIZALDE, Luis: *Canto escolar*. Publicaciones claretianos.



BUENO, Estrella: *Cancionero Infantil*. Real Musical.

IBÁÑEZ-CURSÁ: *Canta con los clásicos*. Real musical.

GIMENO, C.: *Mi primer Liederbuch*. Rivera editores.

VEGA, Marcos: *El enigma de los cánones*. Real Musical.

TEJADA GIMÉNEZ: *Ars canora*. Universidad de La Rioja.

CARBONELL-GIMENO: *Descubre la música cantando a J. S. Bach*. Rivera Música.

HOLSTEIN, Jean- Paul: *Musiques à chanter – Cycle 1, 2 ,3*. Ed. Alphonse Leduc

IBÁÑEZ-CURSÁ: *Coro 1, 2*. Rivera ediciones.

MOLINA, E.: *Coro 1, 2*. Enclave creativa.

WUYTACK, Jos: *Cantar y descansar. Canciones con gestos*. Real Musical

WUYTACK, Jos: *Canções Tradicionais Portuguesas*.

VILLALBA: *Cancionero de Galicia*.

SCHUBART, D.: *Cancioneiro galego de tradición oral*. Fundación Barrié de La Maza.

CASTRO SAMPEDRO: *Cancioneiro musical de Galicia*.

GARCIA-PALAO: *Melodías clásicas para entonar y analizar*. Ed. Si bemol.

DISCOGRAFÍA

BENNET, Roy: *Investigando los estilos musicales*. Akal

ALSINA, Pep: *La música y su evolución*. RCA.

BRITTEN, B.: *Guía de orquesta para jóvenes*. DGG.

VARIOS: *Colección de DVDs “Conciertos maestros”*. RTVE, Madrid, 2002.

Colecciones: La mota de polvo. Cuéntame una ópera. Clásicos divertidos.



6.4 Curso:4º Curso de Grao Elemental

6.4.1 Obxectivos para o 4º Curso de Grao Elemental

- Realizar vocalmente melodías cos contidos do correspondente curso de Linguaxe Musical
- Conseguir a correcta emisión e articulación do son, así como unha boa afinación.
- Continuar o desenvolvemento dunha técnica vocal básica mediante relaxación, respiración, emisión, vocalización e articulación correctas e conscientes.
- Entonar as escalas maiores e menores nos seus catro tipos, así como cromática, pentáfona, e hexátona.
- Entonar intervalos sen contexto tonal
- Aprender un repertorio de cancións e leccións incluíndo polifonía ata tres voces.
- Potenciar a memoria como recurso indispensable no desenvolvemento da audición activa.
- Afondar nas bases para o desenvolvemento auditivo (tímbrico, rítmico, melódico, formal, etc.).
- Escribir fragmentos musicais escoitados ó dictado cos contidos do curso.
- Desenvolver o traballo vocal en grupo (ata catro voces) e coñecer os elementos básicos da interpretación, tendo en conta as normas e as regras que rexen a actividade musical de conxunto.
- Adquirir soltura na lectura entoada a primeira vista e na identificación auditiva de fragmentos musicais escoitados.



6.4.2 Contidos

Os contidos de Educación Auditiva e Vocal estarán en consonancia con os do correspondente curso de Linguaxe Musical, e particularmente:

1º trimestre

Os contidos anteriores e:

EDUCACIÓN AUDITIVA

- Proba auditiva de interválica
- Diferenciación de compases, incluíndo 3/2, 4/2, 2/8, 5/8
- Percepción auditiva do 2:3
- Probas auditivas a una voz en clave de sol e fa, en tonalidades ata catro alteracións.
- Realización de probas auditivas a dúas voces mediante o recoñecemento dos graos I e V como acompañamento dunha melodía dada.
- Recoñecemento auditivo de tódalas ritmicas dos anteriores cursos (repaso).
- Discriminación das escalas diatónicas menores e maiores (os 4 tipos).
- Discriminación dos intervalos diatónicos ata a 8a, melódicos e harmónicos.
- Identificación de erros ou diferenzas entre un fragmento escrito e o escoitado
- Sensibilización de movementos melódicos ascendentes, descendentes e sucesións de sons iguais nas tonalidades traballadas.
- Reprodución de ditados rítmicos, melódicos e rítmico-melódicos nas tonalidades traballadas.
- Realización de ditado harmónico: recoñecemento auditivo dos acordes fundamentais nas tonalidades traballadas.



- Percepción e recoñecemento da equivalencia pulso=pulso e parte=parte.
- Percepción auditiva de acordes maiores e menores,
- Diferenciación entre as sensacións de tónica, dominante.
- Análise auditivo de fragmentos.
- Recoñecemento auditivo de timbres instrumentais e vocais.

EDUCACIÓN VOCAL

- Exercicios de respiración, relaxación e vocalización na voz falada e na voz cantada.
- Exercicios de afinación, empaste, articulación e fraseo.
- Traballo das tonalidades M e m ata 4# e 4b.
- Sensibilización de movementos melódicos ascendentes, descendentes e sucesións de sons iguais nas tonalidades de ata 4# e 4b, tanto en modo maior como en modo menor, distinguindo neste último os catro tipos de escala.
- Interpretación vocal de obras adecuadas ó nivel con ou sen texto, con ou sen acompañamento.
- Interpretación de cancións atendendo a tódolos signos de tempo, dinámica e carácter.
- Interpretación de cancións infantís e populares a tres voces.
- Interpretación de cancións de autor a tres voces, que posibiliten un achegamento á historia da música.
- Interpretación de pezas jazzísticas.
- Cancións responsoriais e recreativas.
- Cánones a distintos intervalos.
- Interpretación de cancións con percusión rítmica.



- Exercicios de improvisación vocal con proposta previa.
- Transporte escrito e mental de fragmentos melódicos en tonalidades ata catro alteracións.

2º Trimestre

Os contidos anteriores e:

EDUCACIÓN AUDITIVA

- Proba auditiva de intervalos melódicos e harmónicos.
- Análise auditivo de fragmentos.
- A equivalencia (ampliación).
- Probas auditivas a unha voz en clave de sol e fa, en tonalidades ata catro alteracións..
- Diferenciación das seguintes fórmulas rítmicas: (as anteriores e:)



- Realización de probas auditivas a dúas voces mediante o recoñecemento dos graos I, IV e V como acompañamento dunha melodía dada.
- Cadencias: perfecta, semicadencia, plagal e rota.
- Percepción auditiva de acordes maiores, menores e de 7a de dominante, nos seus diferentes estados.
- Diferenciación de compases.
- Discriminación dos intervalos diatónicos ata a 8a, melódicos e harmónicos.



- Identificación de erros ou diferenzas entre un fragmento escrito e o escoitado. Sensibilización de movementos melódicos ascendentes, descendentes e sucesións de sons iguais nas tonalidades traballadas.
- Reprodución de ditados rítmicos, melódicos e rítmico-melódicos nas tonalidades traballadas.
- Realización de ditado harmónico: recoñecemento auditivo dos acordes fundamentais nas tonalidades traballadas.
- Realización de probas auditivas a dúas voces mediante o recoñecemento dos graos I, IV e V como acompañamento dunha melodía dada.
- Cadencias: auténtica, semicadencia, plagal e rota
- Recoñecemento auditivo de timbres instrumentais e vocais, a solo o en agrupacións.

EDUCACIÓN VOCAL

- Exercicios de respiración, relaxación e vocalización na voz falada e na voz cantada.
- Exercicios de afinación, empaste, articulación e fraseo.
- Entoación consciente de obras en todas as tonalidades de ata 4# e 4b, tanto en modo maior como en modo menor, distinguindo neste último os catro tipos de escala. Interpretación vocal de obras adecuadas ó nivel con ou sen texto, con ou sen acompañamento.
- Entoación das escalas pentáfona, hexátona e cromática.
- Entoación de melodías baseándose nas escalas pentáfona, hexátona e cromática.
- Interpretación de cancións infantís e populares a tres voces.
- Interpretación de cancións de autor a tres e catro voces, que posibiliten un achegamento á historia da música.



- Interpretación de pezas jazzísticas.
- Canons a distintos intervalos.
- Interpretación de cancións con percusión rítmica.
- Exercicios de improvisación vocal con proposta previa.
- Transporte escrito e mental de fragmentos melódicos.
- Exercicios sobre escalas e arpejos con notas de adorno (notas de paso, floreos, etc.). Transporte de estes exercicios.

3º trimestre:

Os contidos anteriores e:

EDUCACIÓN AUDITIVA

- escoita e identificación de intervalos simples maiores, menores e xustos e tamén a 4a aumentada, melódicos e harmónicos.
- Percibir e completar acordes maiores, menores e de 7a de dominante nos seus diferentes estados.
- Análise auditivo de fragmentos.
- Diferenciación de compases.
- Identificación auditiva dos catro tipos das escalas menores.
- Identificación auditiva das escalas pentáfona, hexáfona e cromática.
- Equivalencias (continuación).
- Recoñecemento auditivo de timbres instrumentais e vocais, solistas o en agrupacións.
- Discriminación dos intervalos diatónicos ata a 8a, melódicos e harmónicos.



- Identificación de erros ou diferenzas entre un fragmento escrito e o escoitado.
- Sensibilización de movementos melódicos ascendentes, descendentes e sucesións de sons iguais nas tonalidades traballadas.
- Reprodución de ditados rítmicos, melódicos e rítmico-melódicos nas tonalidades traballadas.
- Realización de ditado harmónico: recoñecemento auditivo dos acordes fundamentais nas tonalidades traballadas.
- Realización de probas auditivas a dúas voces mediante o recoñecemento dos graos I, IV e V como acompañamento dunha melodía dada.
- Cadencias: auténtica, semicadencia, plagal e rota.

EDUCACIÓN VOCAL

- Exercicios de respiración, relaxación e vocalización na voz falada e na voz cantada.
- Exercicios de afinación, empaste, articulación e fraseo.
- Entonación consciente de obras en todas as tonalidades de ata 4# e 4b, tanto en modo maior como en modo menor, distinguindo neste último os catro tipos de escala. Interpretación vocal de obras adecuadas ó nivel con ou sen texto, con ou sen acompañamento.
- Sensibilización e práctica vocal dos movementos melódicos interválicos dentro do ámbito da oitava, maiores, menores e xustos.
- Interpretación de cancións infantís e populares a tres e catro voces.
- Interpretación de cancións de autor a tres e catro voces, que posibiliten un achegamento á historia da música.
- Interpretación de pezas jazzísticas e de pezas elaboradas con ritmos españois.
- Interpretación de pezas en compases dispaes.
- Cancións responsoriais e recreativas.
- Cánones a distintos intervalos.



- Interpretación de cancións con percusión rítmica.
- Exercicios de improvisación vocal con proposta previa.

6.4.3 Avaliación

Criterios de avaliación

- Empregar unha correcta emisión vocal, con coidado na afinación.
- Entonar fragmentos rítmico-melódicos tanto estudados como repentizados
- Discriminar auditivamente os cambios de compás e os grupos especiais
- Entonar correctamente e identificar auditivamente sucesións de intervalos dentro e fóra do contexto tonal.
- Entoar correctamente melodías en tonalidades con ata catro alteracións alteracións na armadura, maiores e menores, con acompañamento e sen el.
- Reproducir por escrito melodías, recoñecendo previamente a estrutura harmónica, o compás e a nota de comenzo.
- Entoar afinadamente calquera intervalo escrito
- Saber recoñecer auditivamente e utilizar vocalmente os compases dispaes.
- Recoñecer os tipos de acordes máis elementais
- Recoñecer auditivamente a forma dunha peza sinxela escoitada
- Recoñecer auditivamente os tipos de cadenzas
- Identificar os erros e as diferenzas existentes entre un fragmento escrito e o escoitado.
- Reproducir por escrito fragmentos rítmicos ou melódicos escoitados.



- Recoñecer e reproducir por escrito fragmentos melódico-rítmicos escoitados.
- Identificar auditivamente e reproducir por escrito ditados a unha voz, en tonalidades ata 4 alteracións, que conteñan as dificultades traballadas no curso, probas sinxelas a dúas voces e ditados de intervalos, acordes, cadencias, etc.
- Identificar o compás e o modo de melodías escoitadas.
- Identificar auditivamente os intervalos traballados no curso.
- Identificar auditivamente todas as escalas.
- Entoar correctamente as escala e arpexios das tonalidades ata catro alteracións.
- Interpretar a primeira vista melodías en tonalidades ata catro alteracións, con corrección na entoación e no ritmo, e atendendo a tódolos signos de tempo, dinámica e carácter.
- Entoar, integrándose no grupo, unha das voces dun canon ou fragmento musical a dúas, tres ou catro voces.
- Aplicar correctamente ás cancións o aprendido sobre a respiración, a emisión do son, a afinación, a articulación e o empaste.
- Transportar modelos melódicos a diferentes alturas.
- Presentar o caderno de exercicios realizados correctamente.
- Respeitar as normas de organización e indicacións do profesor.
- Mostrar unha actitude correcta na clase con respecto ao profesor, aos compañeiros e ao material de aula e as instalacións do centro.
-

Mínimos esixibles

- Entoar conscientemente obras en tonalidades ata 4 alteracións.
- Entoar a escala e o arpexio das tonalidades traballadas.



- Realizar na entoación o sentido ascendente ou descendente ou sucesión de sons iguais na liña melódica.
- Interpretación de cancións a unha, dúas e tres voces atendendo a tódolos signos de tempo, dinámica e carácter, e cunha boa emisión do son, afinación, respiración e empaste.
- Diferenciación de compases.
- Identificación auditiva dos catro tipos das escalas menores.
- Percibir e completar acordes maiores, menores e de 7a de dominante nos seus diferentes estados.
- Recoñecer auditivamente intervalos harmónicos ou melódicoa simples: Maiores, menores e xustos.
- Identificación auditiva das seguintes cadencias: perfecta, semicadencia e plagal.
- Probas auditivas a unha voz en clave de sol e fa, en tonalidades ata catro alteracións.
- Percibir no ditado rítmico a sensación do sentido binario ou ternario da subdivisión do pulso.
- Identificar no ditado melódico os modos Maior e menor.
- Valorar no ditado a fidelidade á liña melódica e rítmica así como a corrección na escritura. Tamén a adecuación á tonalidade e modalidade correcta.
- Presentar o caderno de exercicios realizados correctamente.
- Respectar as normas de organización e indicacións do profesor.
- Mostrar unha actitude correcta na clase con respecto ao profesor, aos compañeiros e ao material de aula e as instalacións do centro.
- Demostrar interese pola música en xeral.



- Para aprobar a materia deberase alcanzar un mínimo dun 40% en cada área de coñecementos, e unha nota media de cinco ou superior, como queda reflectido no apartado dos criterios de cualificación.
- Sempre que a calificación final sexa positiva, terase en conta a actitude do alumno durante o desenvolvemento das clases.

Procedementos e ferramentas de avaliación

A avaliación levarase a cabo tendo en conta os obxectivos e os criterios de avaliación establecidos no currículo.

A avaliación da aprendizaxe será continua e procesual, facendo unha avaliación inicial ós contidos a traballar inmediatamente, controlando o proceso de ensino – aprendizaxe a diario e valorando os resultados obtidos con periodicidade para corrixir o que sexa preciso.

Temporalización da avaliación:

A avaliación da aprendizaxe do alumnado comprenderá tres modalidades segundo o momento do curso en que teñan lugar: inicial, procesual e final.

Avaliación inicial. Ao inicio do curso ou de cada fase do aprendizaxe, co fin de determinar o coñecemento previo do alumnado, das súas capacidades e aptitudes, así como do nivel medio de cada grupo concreto.

Avaliación procesual. Ao longo do curso, continuamente durante o proceso educativo. Realizaranse observacións directas e sistemáticas que servirán para avaliar os contidos actitudinais, así como exercicios e actividades que permitan comprobar que o alumnado afianza os contidos e logra os obxectivos previstos. Polo tanto, de producírense frecuentes faltas de asistencia non é posible esta avaliación procesual, de xeito que alumno perderá o dereito á avaliación continua.



Avaliación final. Determinarase se o alumnado acadou os obxectivos propostos na programación, valorando non só as probas obxectivas senón tamén o esforzo persoal, a actitude e a participación do alumnado en clase.

1. A avaliación basearase na observación sistemática e diaria durante as sesións de clase, rexistrando datos precisos do traballo de cada alumno no caderno do profesor: seguimento da asistencia a clase, participación nas diferentes actividades, forma de traballar (tanto individual como en grupo), actitude dos fronte as actividades propostas, destrezas adquiridas a partir das previas, capacidade de atención e resposta, habilidades interpretativas e nivel de lectura alcanzado, tanto rítmica como melódicamente.

2. Tamén se revisarán os traballos realizados, mediante a recollida dos cadernos do alumno, a partir de fichas de traballo e interpretación de obras. Todo o material (cadernos, fichas ou tarefas encargadas) será avaliable.

3. Esta práctica non impide a realización de probas concretas, como un procedemento máis de avaliación, exames parciais ou probas obxectivas, que proporcionen datos para completar as observacións.

Estas probas poderán constar de dúas partes:

- Proba auditiva escrita similar aos exercicios traballados en clase. (ditado melódico, rítmico, tímbrico, recoñecemento de erros nunha melodía escoitada...)
- Proba de entonación de pezas do repertorio traballado en clase, algunhas das cales se interpretarán de memoria, e/ou pezas a primeira vista.

No caso de que o profesorado precise dalgunha destas probas puntuais para completar as avaliacións diarias, realizaranse na semana de exames indicada pola xefatura de estudos. A asistencia a estas probas ten carácter obrigatorio. O alumnado será informado da data de exame cunha anterioridade mínima de 15 días, e no caso de non poder asistir nas datas indicadas, deberá xustificar debidamente a falta, pasando a realizar esta proba no horario de titoría asignado polo profesor.



A avaliación final farase tendo en conta a consecución dos obxectivos para cada curso, comprobando que os alumnos estean en disposición de acometer o curso seguinte.

Aqueles alumnos que non acaden os obxectivos na avaliación final de xuño terán que amosar o seu grao de consecución na convocatoria de setembro.

Por outra banda hai que destacar as tres sesións de avaliación informativa que puntualmente, por medio da cualificación e no seu caso os informes pertinentes informan ao alumnado, aos pais e nais e ao resto de profesores implicados (especialmente ao titor /a) da evolución do proceso de aprendizaxe. Estas sesións desenvólvense ao remate de cada trimestre, antes de cada período vacacional.

INSTRUMENTOS DE AVALIACIÓN

- Observación da actitude e evolución do alumno.
- Análise dos seus traballos de clase e tarefas a realizar.
- Observación da participación e comportamento nas diferentes actividades.
- As probas específicas que se consideren necesarias.

Crterios de cualificación

Estarán en concordancia cos contidos e obxectivos fixados na programación do curso correspondente (véxanse o apartado Mínimos esixibles para unha avaliación positiva nas programacións de curso.)

Para superar o curso o alumno deberá estar en disposición de acometer o curso seguinte.

En todo caso, para aprobar a materia deberase alcanzar un mínimo dun 40% en cada área de coñecementos, e unha nota media de cinco ou superior.



A nota final será una cualificación numérica do 1 a 10, sen decimais, e calcularase a partir da nota media dos distintos traballos e exames realizados ao longo do curso. A parte vocal contará un 50% e a parte auditiva outro 50 %. Para realizar a nota media destas dúas partes, o/a alumno/a deberá ter cualificacións superiores a 4 en cada unha das partes. Para superar a materia, os alumnos terán que obter unha nota final igual ou superior a 5.

Os alumnos que non superaran a materia na convocatoria de xuño poderán presentarse ao exame de setembro.

Criterios para a concesión de ampliación de matrícula

As ampliacións de matrícula serán propostas como norma xeral por iniciativa do titor, unha vez consultado todo o profesorado que teña docencia co alumno/a, e estará reservada, por unha parte, para aqueles casos en que se considere que a permanencia no curso e que está matriculado/a pode representar un conflito no desenvolvemento da aprendizaxe e por outra, terá que preverse que a ampliación non suporá un problema no desenvolvemento normal do curso ao que accede.

Para a súa tramitación, será o titor o que o comunique a xefatura de estudos, e a avaliación realizarase nos prazos acordados en CCP de comezo de curso.

E preciso ter superado todas as materias para proceder a ampliación de matrícula.

A programación que se esixirá será a que se expón para o curso no que esté matriculado inicialmente.

6.4.4 Medidas de recuperación

Procedementos de recuperación ordinarios

- **Perda de avaliación continua**



Nos casos en que, de acordo co procedemento disposto nas Normas de Organización e Funcionamento vixentes, o alumno/a perde o dereito á avaliación continua, dito alumno/a terá dereito a realizar unha proba específica, marcada en data e no mesmo horario de clase, na que se avalíen obxectivamente os seus coñecementos a efectos da superación da materia.

- **Actividades de recuperación**

Ao aplicarse o sistema de avaliación continua, a recuperación será tamén continua.

No caso de suspender a avaliación final de xuño, o alumno /a recibirá un informe escrito coas tarefas de recuperación que teña que realizar no verán cara á presentación ó exame de setembro, quedándose ó profesor /a cunha copia destas instrucións. O titor será o encargado de entregar este informe ao alumno.

Cando a recuperación afecte só a determinados contidos da primeira ou da segunda avaliación poderase ofrecer ao alumno a asistencia a unha clase de reforzo, individual ou en grupos reducidos.

Para os alumnos que precisen recuperar unha materia pendente do curso anterior considérase idóneo que o faga durante o primeiro trimestre do curso seguinte, para poder promocionar canto antes ó curso seguinte, normalizando así a súa situación.

- **Reforzos**

Posto que a hora semanal de titoría debe repartirse en titoría a pais e alumnos, algúns membros do profesorado deste departamento disporán de unha a dúas horas de reforzo educativo. Consultarase co profesor /a correspondente o horario de reforzo que teña asignado para este curso. Será o profesor /a quen determine quen necesita asistir a el, rexeitando os casos en que o problema sexa sinxelamente falta de dedicación por parte do alumno /a, e que a duración do reforzo está supeditada á necesidade de atención de cantos alumnos o necesitasen.



Para as actividades de reforzo adaptarase o nivel de dificultade ás capacidades obxectivas do alumno: cambio de metodoloxía, axudas a programarlle o estudio na casa, propiciar unha maior iniciativa do alumno na clase, etc.

Probas extraordinarias de setembro

O sistema de avaliación na convocatoria de Setembro consistirá nunha proba na que o alumno deberá acreditar o dominio da programación establecida para todo o curso.

6.4.5 Recursos didácticos

Os recursos didácticos que se utilizarán variarán en función das actividades plantexadas en cada unidade didáctica. En xeral, serán os seguintes:

RECURSOS ESPACIAIS

O aula. Aula con espazo suficiente para moverse libremente e que permita a separación necesaria cando se fagan exames escritos, boa iluminación, facilidade de ventilación, calefacción. Equipada con: cadeiras de pala, mesa e cadeira para o profesor, armario ou estantería, piano e banqueta, instrumental Orff (percusión determinada e indeterminada), equipo de música ou de audiovisuais, percheiro, papeleira, lousa pautada, metrónomo.

Exteriores do aula onde se puideran desenvolver actividades relacionadas coa materia (concertos didácticos, conferencias...) tales como teatros, salas de concertos, auditorio, biblioteca.

RECURSOS MATERIAIS



Material didáctico da aula, contendo os libros e accesorios necesarios para desenvolver as clases en todos os seus aspectos.

O alumnado terá que aportar o material funxible: lápiz, goma, caderno de papel pautado.

Para os contidos específicos de audición entregaranse fichas de traballo paulatinamente aos alumnos.

Selección de cancións infantís e populares galegas e máis das outras rexións; selección de pequenas obras musicais ou fragmentos de outras máis longas.

BIBLIOGRAFÍA

IBÁÑEZ-CURSÁ: *Cuadernos de Audición (1 a 4)*. Real Musical

SIERRA, Félix: *Educación Auditiva*. Real Musical

ROBLES OJEDA: *250 Dictados muy fáciles*. Ed. Si bemol.

ROBLES OJEDA: *85 Dictados hasta dos alteraciones*. Ed. Si bemol.

CAÑADA, Pedro e outros: *Cuadernos de audición*. Enclave creativa.

VARIOS: *Dictados 1 y 2*. Enclave creativa.

LÓPEZ ARENOSA, E.: *Dictado rítmico , Dictado melódico*. Real Musical

ZAMORANO: *Nuevos dictados progresivos*. Mundimúsica.

COSTA, Eduardo: *Cuaderno de dictados 1 – 4º curso*. Mundimúsica.

WUYTACK, Jos: *Audición Musical Activa*.

BRAATEN, Brenda: *Sound Advice: Level 1 – 8th*. Ed. Frederick Harris Music.

KRAFT, Leo: *A New Approach to Ear Training: a programmed course in melodic and harmonic dictation*. W. Norton & Company



SMITH, Ronald: *Aural Training in Practice. Book I, II & III*. ABRSM Publishing.

HARRISON, Mark: *Contemporary Eartraining. Level 1 – 2*. Ed. Hal Leonard.

ELIZALDE, Luis: *Canto escolar*. Publicaciones claretianos.

BUENO, Estrella: *Cancionero Infantil*. Real Musical.

IBÁÑEZ-CURSÁ: *Canta con los clásicos*. Real musical.

GIMENO, C.: *Mi primer Liederbuch*. Rivera editores.

VEGA, Marcos: *El enigma de los cánones*. Real Musical.

TEJADA GIMÉNEZ: *Ars canora*. Universidad de La Rioja.

CARBONELL-GIMENO: *Descubre la música cantando a J. S. Bach*. Rivera Música.

HOLSTEIN, Jean- Paul: *Musiques à chanter – Cycle 1, 2 ,3*. Ed. Alphonse Leduc

IBÁÑEZ-CURSÁ: *Coro 1, 2*. Rivera ediciones.

MOLINA, E.: *Coro 1, 2*. Enclave creativa.

WUYTACK, Jos: *Cantar y descansar. Canciones con gestos*. Real Musical

WUYTACK, Jos: *Canções Tradicionais Portuguesas*.

VILLALBA: *Cancionero de Galicia*.

SCHUBART, D.: *Cancioneiro galego de tradición oral*. Fundación Barrié de La Maza.

CASTRO SAMPEDRO: *Cancioneiro musical de Galicia*.

GARCIA-PALAO: *Melodías clásicas para entonar y analizar*. Ed. Si bemol.

DISCOGRAFÍA

BENNET, Roy: *Investigando los estilos musicales*. Akal

ALSINA, Pep: *La música y su evolución*. RCA.

BRITTEN, B.: *Guía de orquesta para jóvenes*. DGG.

VARIOS: *Colección de DVDs “Conciertos maestros”*. RTVE, Madrid, 2002.



Colecciones: La mota de polvo. Cuéntame una ópera. Clásicos divertidos.

7. Procedementos de avaliación e seguimento da programación didáctica

Os departamentos reuniranse, con carácter xeral, unha vez por semana. Unha vez ao mes a reunión dedicarase a facer o seguimento da programación didáctica. Nesta valoración incluíranse os obxectivos non acadados de cada una das materias.

Ademais, ao remate de cada trimestre, recolleranse os datos puntuais das tres avaliacións, realizándose as porcentaxes para avaliar os resultados

É función do departamento didáctico participar no seguimento mensual, cando menos, da programación didáctica, e elaborar, rematado o curso escolar, unha memoria anual na que se avalíe a súa aplicación.

8. Procedementos para realizar a avaliación interna do departamento

Ao remate de cada trimestre valorarásese o funcionamento interno do departamento en función dos datos obxectivos recollidos polo mesmo. Cada departamento implementará o sistema máis axeitado para realizar dita valoración.

Á vista das actas correspondentes, os departamentos, despois das avaliacións ordinarias de final de curso, recollerán nunha memoria, cando menos, os seguintes aspectos:

a) Modificacións introducidas durante o curso na programación didáctica.



- b) Motivo das modificacións.
- c) Análise dos resultados das avaliacións do alumnado en relación cos cursos anteriores.
- d) Propostas para a programación didáctica do curso seguinte.

9. ANEXOS
